



관광 연락처

아타미시 관광협회 아타미시 나카사코 근처 산악공원 내 TEL 0557-85-2222 FAX 0577-85-2211 ●대중 주차장/영양 ●휴게 시설/9:00~17:30(4~9월), 9:00~17:00(10~3월) ●휴업일/연휴휴무	이토 관광협회 이토시 유카와 3-12-1 TEL 0557-37-6105 FAX 0557-37-9006 ●대중 주차장/영양 ●휴게 시설/9:00~17:00 ●휴업일/연휴휴무
시즈오카시 시즈오카역 관광안내소 시즈오카시 아오야기 구로(거리) 50 JR 시즈오카역 구내 TEL 054-252-4247 FAX 054-252-4247 ●대중 주차장/영양 ●휴게 시설/9:00~18:00 ●휴업일/연휴휴무(12/29~1/1)	하마마쓰시 관광 인포메이션 센터 하마마쓰시 스나이라초 321-8 JR 하마마쓰역 구내 TEL 053-452-1634 FAX 053-413-5920 ●대중 주차장/영양 ●휴게 시설/9:00~19:00 ●휴업일/연휴휴무
시모다 관광협회 시즈오카현 시모다시 소토가모치 1-1 마치노에키 카이후쿠 시모다 마이너로 TEL 0559-22-1531 FAX 0559-22-1533 ●대중 주차장/영양 ●휴게 시설/9:00~17:00 ●휴업일/연휴휴무	시모다 관광협회 역역 안내소 시즈오카현 시모다시 1-4-27 JR 시즈오카 선 10:00~17:00 ●휴업일/연휴휴무

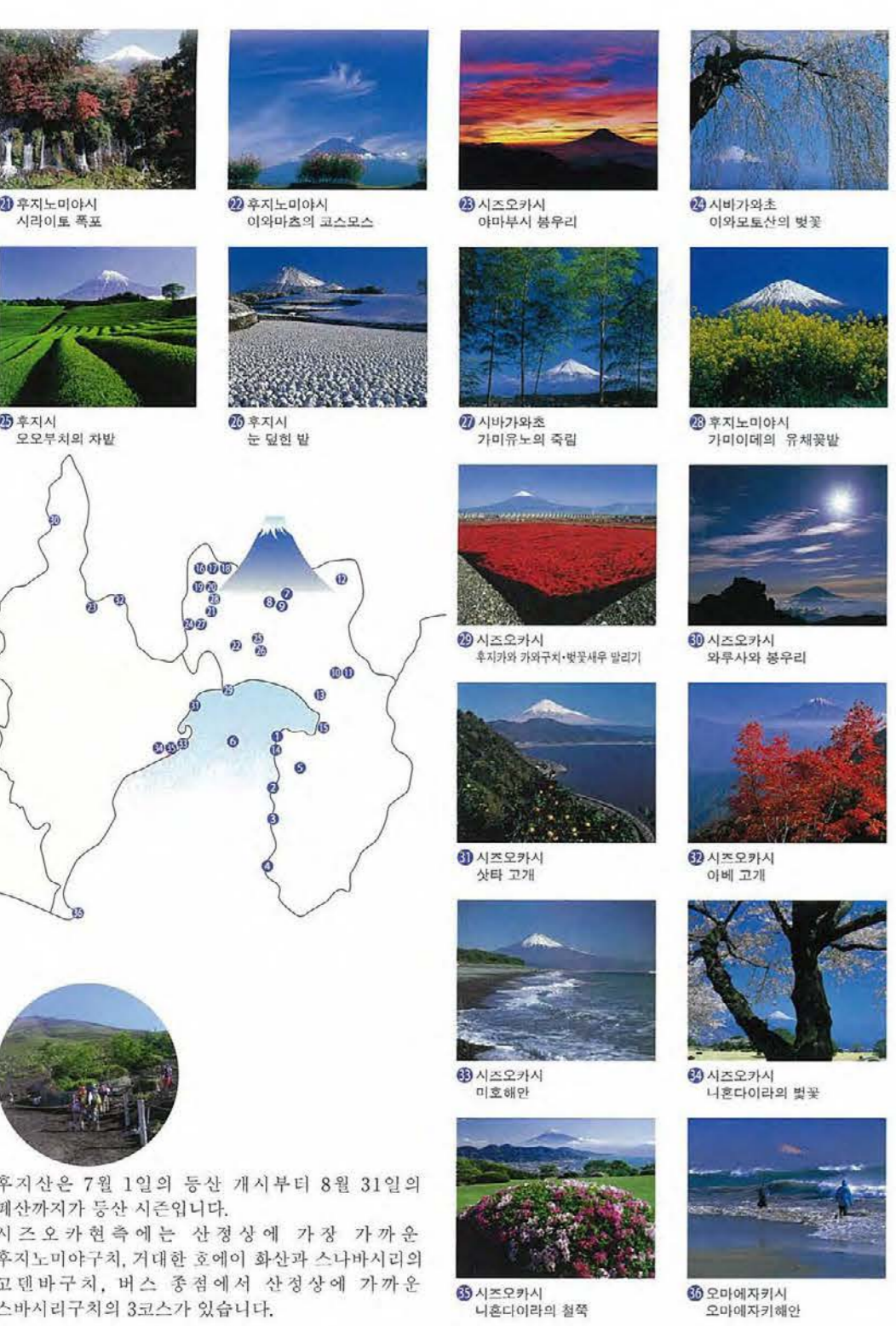
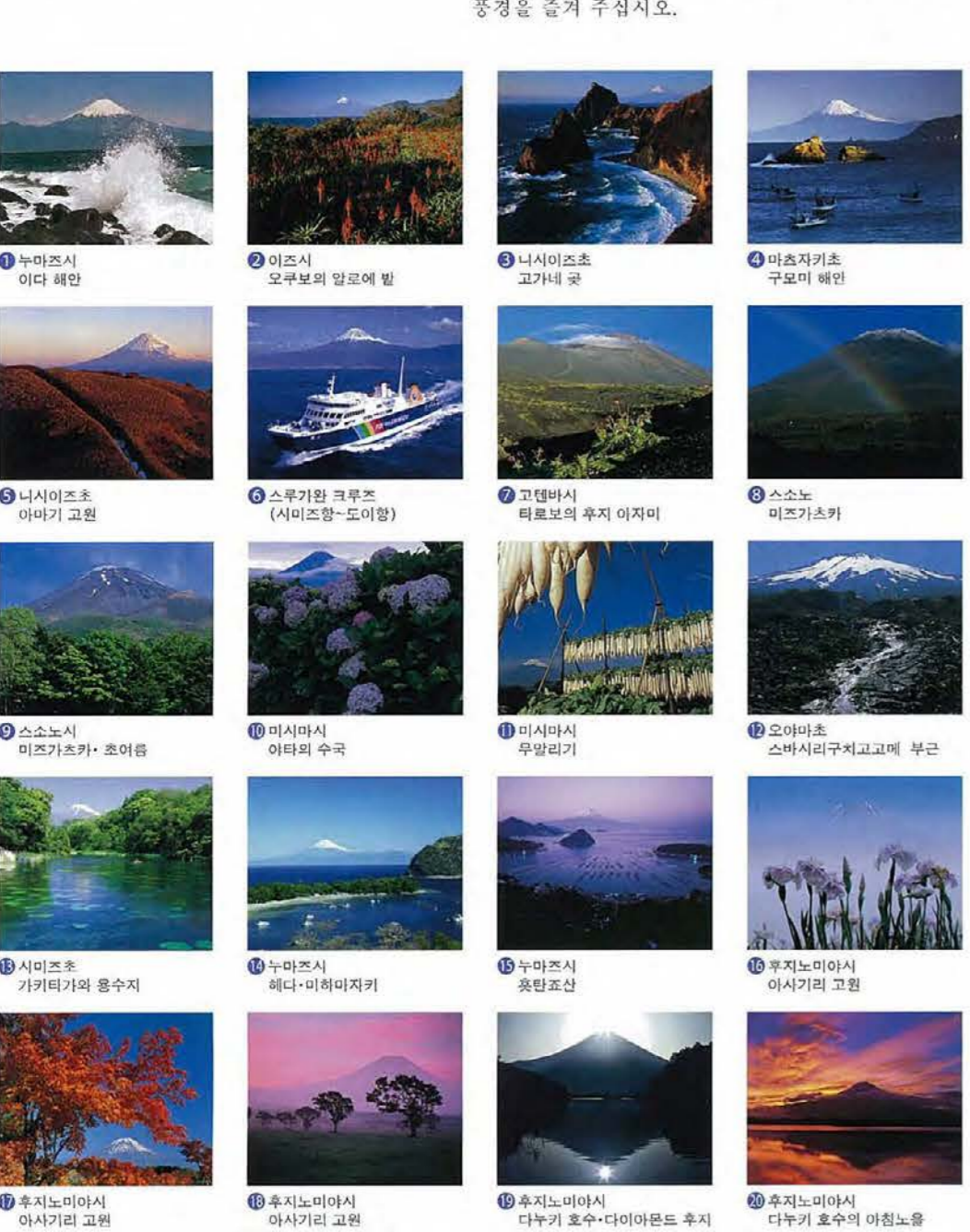
JR도카이 050-3772-3910
센트레이 국제 공항 0569-38-1195
간사이 공항 072-455-2500
나라타 공항 0476-34-8000

한국 대사관 영사부 〒106-0047 도쿄도 마니토쿠 마이나이자부 1-7-32
Tel 03-3455-2601 ~ 2604

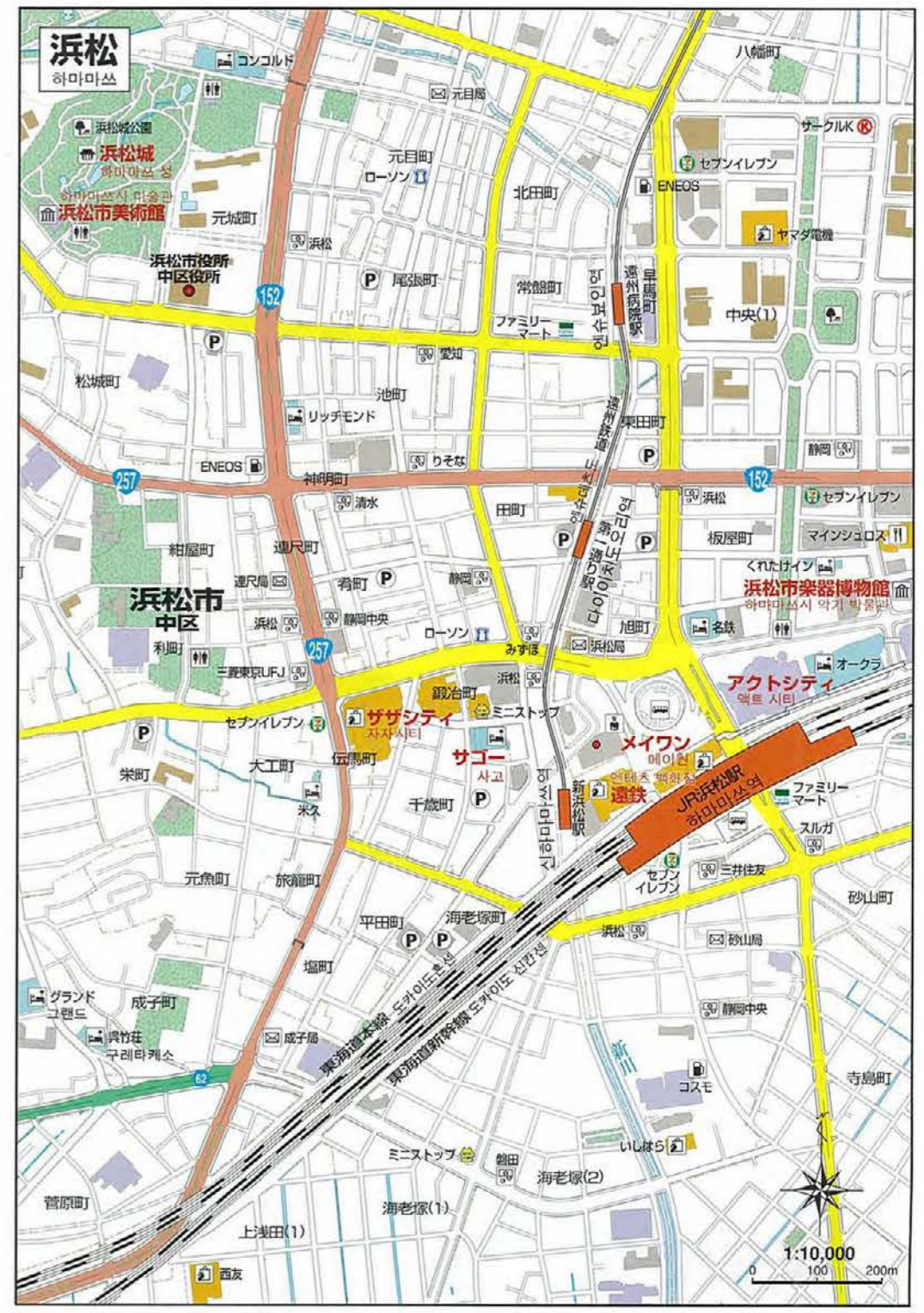
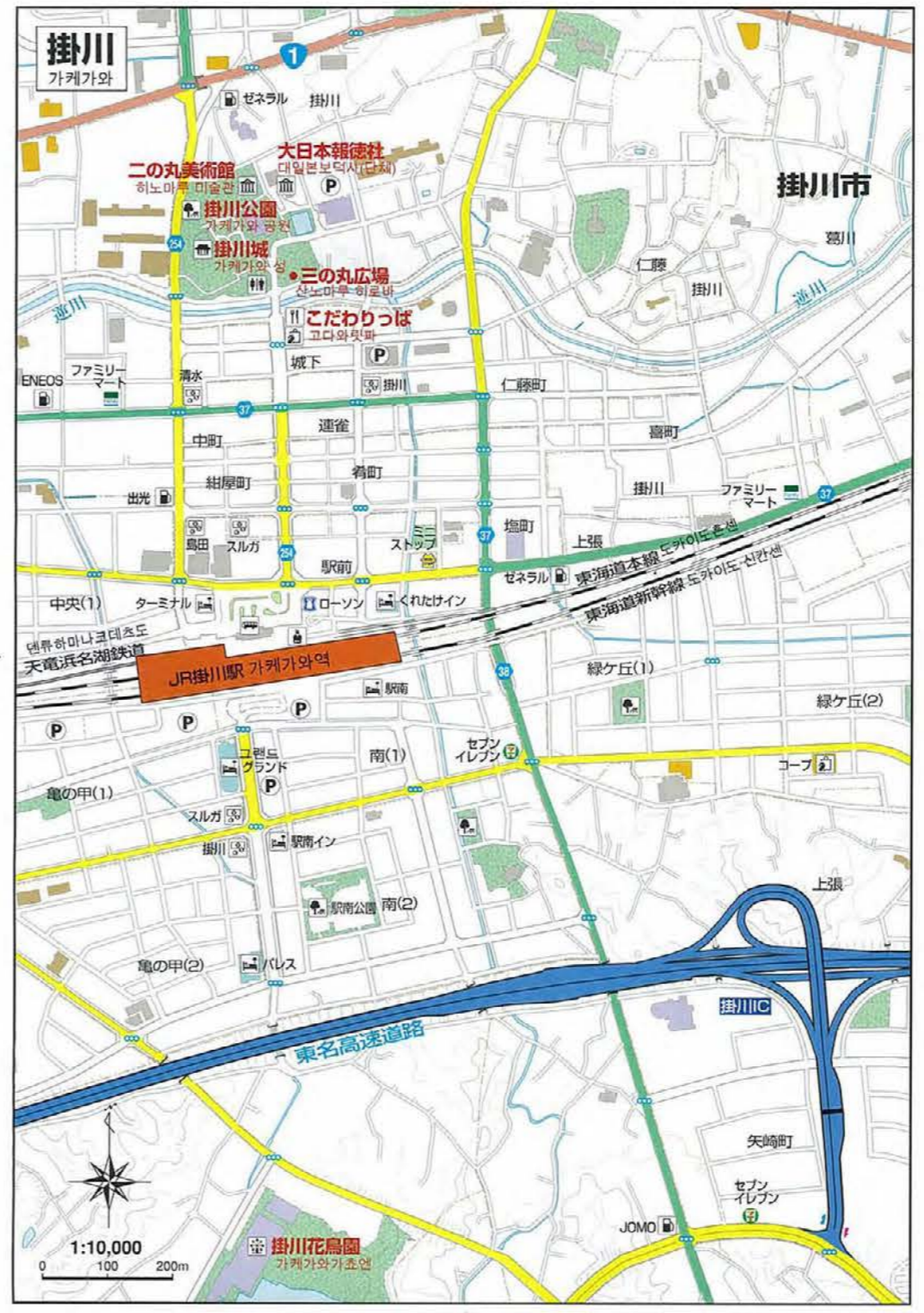
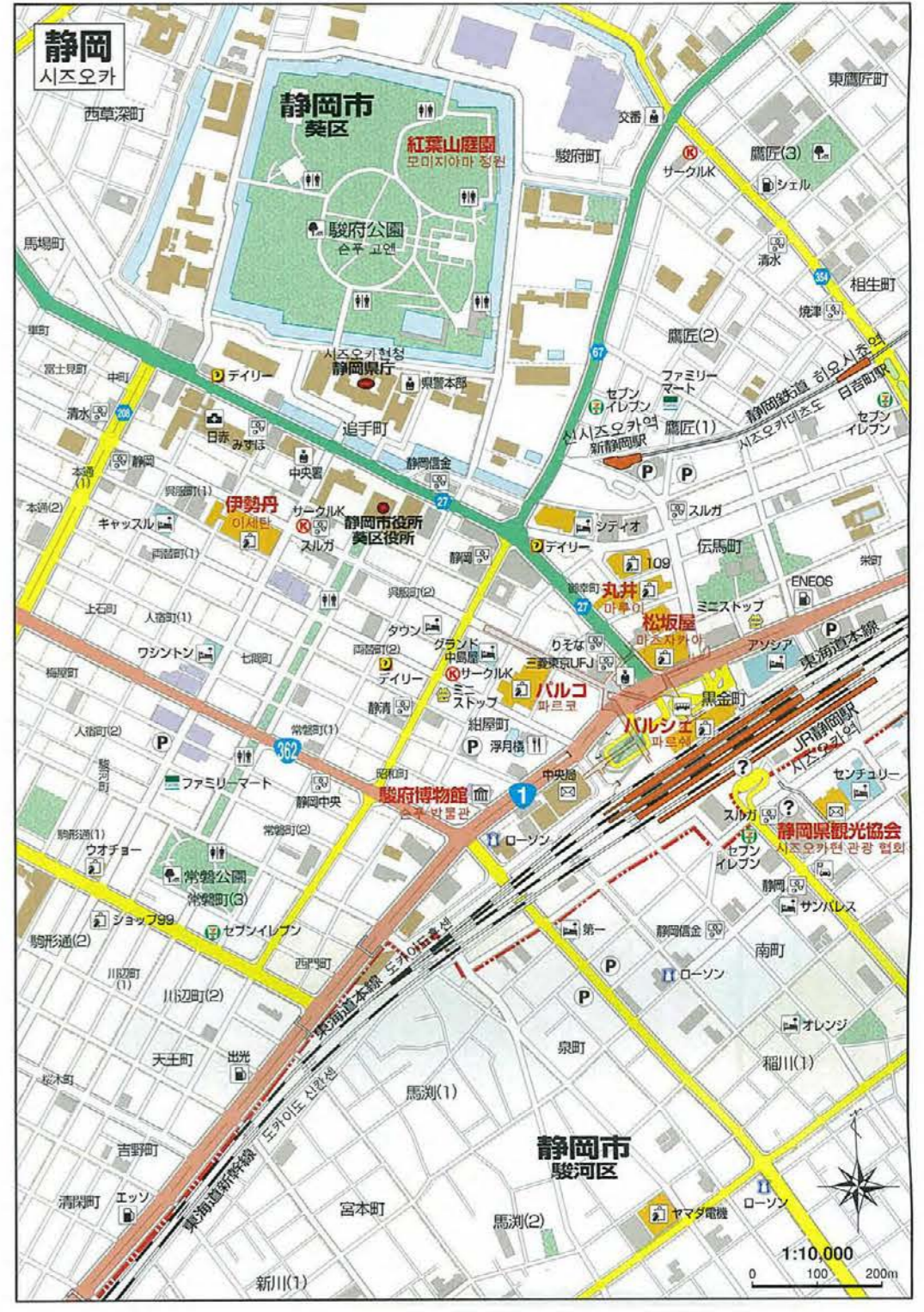
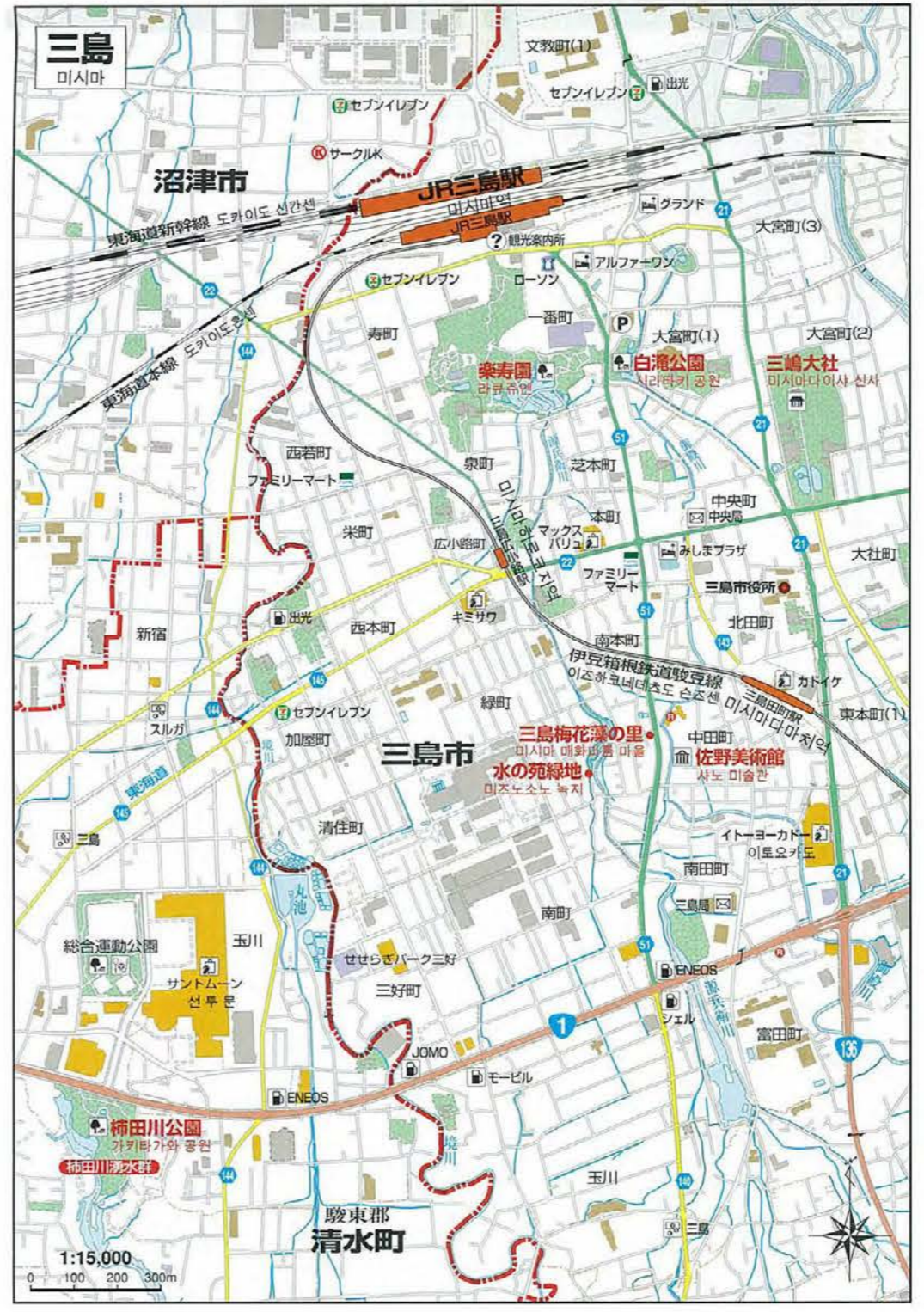
등산의 주의사항

- 고산병 예방을 위해, 등산 전에는 고고에서 적응을 하도록 한다.
- 후지산의 기암은 폭저의 3분의 2정도, 서늘하고 오르막 고산형이 되기 쉬우므로, 무리하지 않은 페이스로 올라간다.
- 자신의 체력과 컨디션에 맞는 등산에 나선다.
- 반드시 정해진 등산로를 걷는다.
- 피로하면 적당히 휴식을 취하고, 수분·단백·당분 등의 보급도 꼭 받는다.
- 6월의 이상을 드물지만, 부하하여 고지 취침을 고려한다.
- 이웃한 등산객은 안전을 위해 기암의 등산로, 화물용 패달의 착용 정도를 물어보기 바란다.
- 8월경이 시가지라 번화하지만, 무리, 방화구, 길어붙일 옷 등을 지양한다.
- 8월경이 정든바나 피쉬를 느끼면, 가장 가까운 산장으로 피난한다.
- 영양이 있는 경우, 비행에서 떨어지는 경우도 있으므로, 밑줄이 따라다니는지 가늠 확인한다.
- 산이 간혹 흔들 리는 경우는 반드시 회중전등이나 헤드라이트를 켜둔다.
- 산상정온 24시간 알림이 아니므로, 알람 후 휴는 일에서 즉각하고 있는 등산객을 위해 밖에서는 조용히 한다.
- 영 1차 등 위험이 있으므로, 절 등을 절대로 차지 않는다.
- 방화구가 설치된 경우, 무리하지 말고, 휴에 이상이 있을 때에는, 고고에 있는 등산객에게, 알람이 울리면, 즉시 고고에 (후지노미야구), 산장 등에 연락한다.

후지산 삼십육경



후지산은 7월 1일의 등산 개시부터 8월 31일의 폐산까지 등산 시온입니다.
시즈오카현에는 산정에서 가장 가까운 후지노미야구, 거대한 호수에 스나미의 고덴바구, 버스 종점에서 산정에서 가까운 스바시리구치의 3코스 있습니다.



등산시의 복장 및 소지품

복장
 ● 옷: 등산용 상의, 하의, 양말, 장갑, 모자, 양말, 장갑, 모자, 양말, 장갑, 모자
 ● 신발: 등산용 신발, 양말, 장갑, 모자, 양말, 장갑, 모자
 ● 모자: 등산용 모자, 양말, 장갑, 모자, 양말, 장갑, 모자
 ● 양말: 등산용 양말, 양말, 장갑, 모자, 양말, 장갑, 모자
 ● 장갑: 등산용 장갑, 양말, 장갑, 모자, 양말, 장갑, 모자
 ● 모자: 등산용 모자, 양말, 장갑, 모자, 양말, 장갑, 모자

소지품
 ● 물: 등산용 물, 양말, 장갑, 모자, 양말, 장갑, 모자
 ● 음식: 등산용 음식, 양말, 장갑, 모자, 양말, 장갑, 모자
 ● 등산용 도구: 등산용 도구, 양말, 장갑, 모자, 양말, 장갑, 모자

아타미

이토

온천

수정기

간간지

전국적으로 이렇듯 피조된 이즈는 남국의 푸르드 강도는 푸른 바다와, 유서 깊은 온천 마을 등 그 풍경도 다양합니다. 아타미, 이토, 수정기, 간간지, 아타미, 이토, 수정기, 간간지 등 경치를 자랑하는 이랜드 있습니다. 그 밖에 아타미의 등산을 자랑하는 하마나코 근처의 간간지 온천도 인기 있습니다. 대와 재우와 같은 등산 선천이 아타미, 고우명, 표고비트 등 산에서 나는 전기도 눈길을 끕니다.

자

아미류

시즈오카현의 추천 정보

전통 공예

미소(술)

시즈오카현에는 많은 양조장이 있습니다. 맑은 물과 장인의 기술로 만들어진 시즈오카의 사케는 달콤하고 마시기 쉬운 맛으로 유명합니다.

후지산 시즈오카 공항으로부터의 이동정보

후지산 시즈오카 공항에서 출발하는 버스

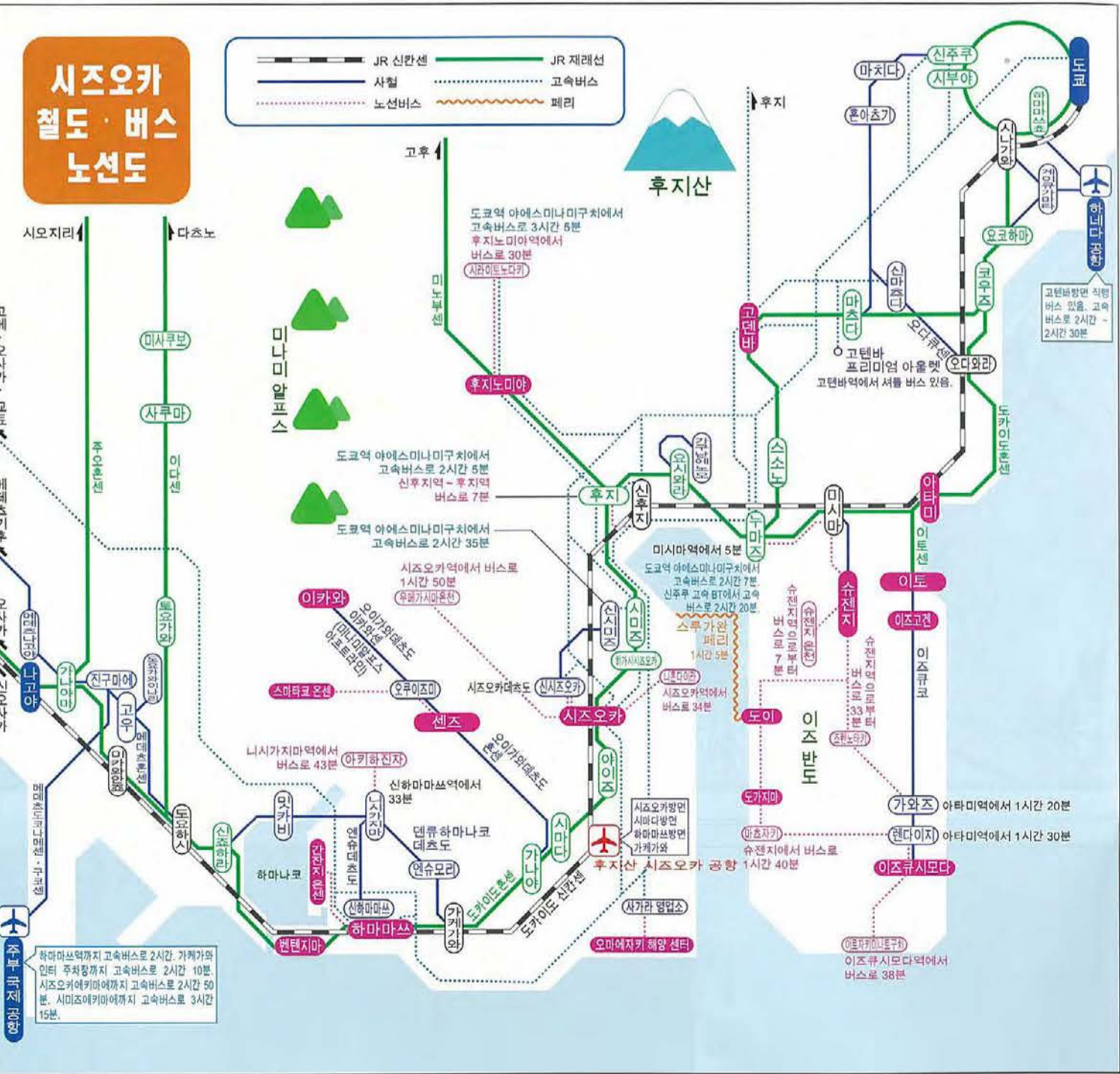
- 시즈오카 방면 (시즈오카역까지 약 55분)**
 - 운행 루트: 후지산 시즈오카 공항 → 오시다 IC → 도메이고속도로 오이카와 → 도메이고속도로 에히나시 → 시즈오카 IC → 시즈오카역
- 시마다 방면 (시마다역/미나미구치까지 약 25분)**
 - 운행 루트: 후지산 시즈오카 공항 → 시마다역/미나미구치
- 가케가와 방면 (가케가와/에키마에까지 약 25분, 가케가와역/미나미구치까지 약 40분)**
 - 운행 루트: 후지산 시즈오카 공항 → 기쿠가와/에키마에 → 가케가와역/미나미구치
- 화마라노 가케가와 방면 (가케가와까지 약 30분, 화마라노시 IC까지 약 80분, 화마라노까지 약 120분)**
 - 운행 루트: 후지산 시즈오카 공항 → 가케가와역/미나미구치 → 가케가와IC → 도메이 후쿠코이 → 이와타IC → 도메이 화마라노 → 화마라노역 → 화마라노시 IC (현소)

자동차 등으로 이동시

도메이고속도로요시다 IC까지 약 15분
도메이고속도로사카가라마키노하라 IC까지 약 10분

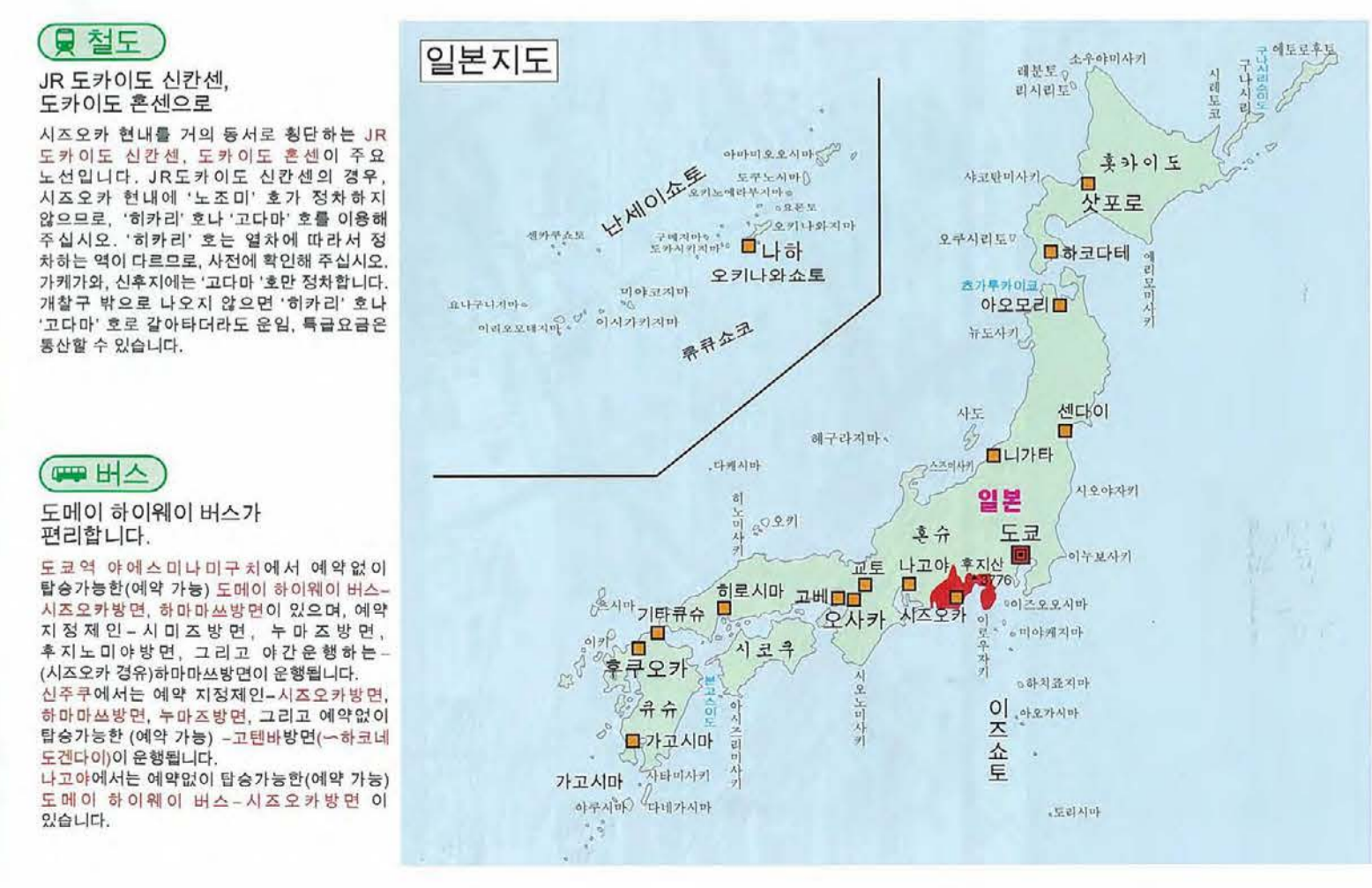


広域地図 광역지도



- 시즈오카-시미즈방면**
 - JR 도쿄역: JR 도카이도 선 "고다" "히카리" 시간당 2-3편 (화요일은 1시간)
 - 도쿄역 에쓰미나미구치: JR 버스가 "도카이도 선" 1시간 20분 (화요일은 1시간)
 - JR 나고야역: JR 도카이도 선 "고다" "히카리" 시간당 2-3편 (화요일은 1시간)
 - 도쿄역 에쓰미나미구치: JR 버스가 "도카이도 선" 1시간 20분 (화요일은 1시간)
- 오쿠오이 (센조-스마라코) 방면**
 - JR 도쿄역: JR 도카이도 선 "고다" "히카리" 시간당 2-3편 (화요일은 1시간)
 - 도쿄역 에쓰미나미구치: JR 버스가 "도카이도 선" 1시간 20분 (화요일은 1시간)
 - JR 나고야역: JR 도카이도 선 "고다" "히카리" 시간당 2-3편 (화요일은 1시간)
 - 도쿄역 에쓰미나미구치: JR 버스가 "도카이도 선" 1시간 20분 (화요일은 1시간)

- 아타미·이토·이즈코겐·시모다방면**
 - JR 도쿄역: JR 도카이도 선 "고다" "히카리" 시간당 2-3편 (화요일은 1시간)
 - JR 나고야역: JR 도카이도 선 "고다" "히카리" 시간당 2-3편 (화요일은 1시간)
 - 슈엔지·도이·도카시마방면: JR 도쿄역, JR 나고야역
 - 후지노미야·후지산록 (후지노미야구치신고고대)방면: JR 도쿄역, JR 나고야역
 - 고겐바방면: JR 도쿄역, JR 나고야역
 - 하마나코(간잔지)방면: JR 도쿄역, JR 나고야역



중부 지역

중부지역 역사와 문화의 색채가 풍부한 지역

에도막부를 연 소부 도쿠가와 에야마스의 연구지가 펼쳐진 이 지역은 무키요에(일본 회화)에 그려진 풍경을 떠올리게 하는 곳으로, 시즈오카를 대표하는 특산물 녹차와 신선한 해산물이 풍부합니다.

- 구노조 도시쿠(東照宮)**: 1617년 창건된 이 사원은 에도막부의 시조 도쿠가와 이에야스의 위업을 찬양하기 위해 세워졌다. **054-237-2438**
- 에스파르스 드림 플라자 (S-PULSE DREAM PLAZA)**: 2009년에 오픈한 이 쇼핑몰은 다양한 브랜드와 레스토랑이 있다. **054-354-3380**
- 호우라이바시 (동리교-蓬萊橋)**: 에도막부의 시조 도쿠가와 이에야스의 위업을 찬양하기 위해 세워졌다. **0547-37-1241**
- 아라이 관문, 아라이 관문사료관**: 에도막부의 시조 도쿠가와 이에야스의 위업을 찬양하기 위해 세워졌다. **053-594-3615**
- 가케가와성 공원**: 가케가와성 유적에 세워졌다. **0537-22-1146**
- 하마나시 악기박물관**: 악기 박물관이다. **053-451-1128**
- 하마나시 후르츠파크**: 후르츠파크이다. **053-428-8211**

서부 지역

호수를 중심으로 활기 있는 지역.

아름다운 하마나코 호수의 호반에는 레저시설과 온천이 있으며, 농업과 공업 모두 융성해 온 지역입니다. 에도시대의 속살을 느낄 수 있는 사치와 세련됨으로 인장받은 천년기술, 맛있는 농산물, 개성있고 매력 넘치는 지역입니다.

- 아라이 관문, 아라이 관문사료관**: 에도막부의 시조 도쿠가와 이에야스의 위업을 찬양하기 위해 세워졌다. **053-594-3615**
- 가케가와성 공원**: 가케가와성 유적에 세워졌다. **0537-22-1146**
- 하마나시 악기박물관**: 악기 박물관이다. **053-451-1128**
- 하마나시 후르츠파크**: 후르츠파크이다. **053-428-8211**

후지 지역

웅대한 후지의 산기슭에서 대자연에 접하는 일본 제일의 산, 일본에서 가장 높은 산인 후지산의 산록이 펼쳐지는 지역. 압도적인 후지산의 웅장한 자연이 빚어내는 풍경은 이 곳만 다뤄집니다. 여름철 등산 시즌에는 후지산 정상을 목표로 국내외의 많은 이들이 방문합니다.

- 아사기리 고원**: 2000년 이상의 역사를 가진 이 고원은 아름다운 풍경이 펼쳐진다. **0544-22-1155**
- 후지 사파리 파크**: 후지산 기슭의 풍요로운 자연을 활용한 일본 최초의 사파리 파크이다. **055-998-1311**
- 고겐바 프리미엄 아울렛**: 다양한 브랜드의 아울렛이다. **0550-81-3122**
- 시라이토 폭포**: 아름다운 폭포이다. **0544-27-5240**
- 후지산 국립공원**: 후지산 국립공원이다. **0544-27-5240**

이즈 지역

일본 유수의 리조트지

일본에서 오랜 전통으로 유명한 이즈지역. 휴식과 힐링을 위한 다양한 시설과 서비스가 가득한 지역입니다. 해산물과 고수령이 온 마을 거리를 풍요롭게 채우고 사냥받는 곳입니다.

- 가와즈 일곱폭포**: 아름다운 일곱폭포이다. **0558-32-0290**
- 아마미 케이크조항 가부키연습장**: 가부키연습장이다. **0557-81-3675**
- 후지산 국립공원**: 후지산 국립공원이다. **0544-27-5240**
- 후지산 국립공원**: 후지산 국립공원이다. **0544-27-5240**
- 후지산 국립공원**: 후지산 국립공원이다. **0544-27-5240**