

탐 방

미에

일본



미에현을 찾아주신 여러분을 진심으로 환영합니다.

미에현은 일본열도의 거의 한가운데에 있으며 기후가 온난하여 옛부터 동서지역을 연결해 주는 교차점으로서 큰 번영을 누려 왔습니다.

끝없이 펼쳐진 바다와 웅장한 산들의 풍요로운 자연에 둘러싸여 있으며 과거의 유산인 역사적 건축물도 많이 보존되어 있습니다.

그럼, 여러분! 여행을 떠날 준비가 되셨습니까?

지금부터, 미에현 관광의 하이라이트를 소개해 드리겠습니다.

미에현의 입지

「일본의 거의 한가운데로 도카이지방에 있는 미에현. 도쿄, 오사카, 나고야에서 올 수 있는 교통편도 편리하며, 교토와 나라현에서도 가까우므로 매년 많은 관광객이 이곳을 찾아오고 있습니다. 교토와 나라현을 관광할 때, 미에현을 지나친다면 정말로 안타까운 일입니다. 꼭, 일본을 여행하실때 미에현을 방문하여 주십시오.



미에현의 기후

미에현은 태평양쪽에 있으며, 사계절의 변화가 분명하여 일년내내 각각의 계절에 어울리는 관광을 즐길 수 있습니다. 여름에는 해수욕을 즐길 수 있으며, 6월부터 7월에 걸쳐서는 장마전선이 형성됩니다. 겨울에는 평지에 눈이 내리는 경우도 있습니다.

봄과 가을은 관광하기에 가장 좋은 계절로 수많은 관광객이 찾아오고 있습니다.

월별 평균 기온(2001년2005년의 평균)

Month	1	2	3	4	5	6	7	8	9	10	11	12
Temperature (°C)	5.2	6.2	8.8	14.8	19.0	23.2	26.9	27.5	24.6	18.4	13.1	7.7

월별 평균 강수량(2001년2005년의 평균)

Month	1	2	3	4	5	6	7	8	9	10	11	12
Amount of rainfall (mm)	64.3	45.8	87.4	75.2	191.0	158.0	124.4	156.2	283.7	212.3	79.7	43.4

(관측지/쓰)



여행하시기에 앞서 확인하여 주십시오.

미에현 관광정보 홈페이지 「관광 미에」

미에현으로 여행을 떠나시기에 앞서 최신 정보를 입수하기 위해서는 인터넷이 최고! 미에현의 홈페이지 「관광 미에」에 접속하면, 찾아가 보아야 하는 관광지와 이벤트, 대표적인 코스의 정보를 간단하게 얻을 수 있습니다.



<http://welcome.kankomie.or.jp/>

책갈래에 둔 일본 전역지도와 교통망 안내도를 펼쳐서 각 페이지의 관광정보와 대조해 가면서 확인해 주십시오. 관광정보의 번호와 지도의 번호를 대조하여 위치를 확인할 수 있습니다.



호쿠세이 지역



북쪽에 요로산맥, 서쪽에 스즈카산맥이 병풍처럼 펼쳐져 있는 호쿠세이 지방. 이 지역은, 에도시대부터 동서를 연결해 주는 주요간선 도카이도 길을 비롯하여, 교통의 요충지로서 수많은 여행객들이 늘 붐비는 곳이었습니다. 사계절마다 그 표정을 달리하는 아름다운 풍경 속에는 역사가 숨쉬고 있어, 이곳을 찾는 이들에게 즐거움을 더해 줍니다.



2 세키주쿠(가메야마시)

에도시대의 주요 간선인 「도카이도」의 역참 마을로서 지방영주 행렬과 이세 지방으로 향하는 참배객들로 붐볐으며, 지금도 옛 시대의 가옥이 200여채가 남아있습니다. 옛도카이도의 역참 마을중에서 유일하게 옛 거리경관이 보존되어 있어 국가중요 전통적 건조물 보존지구로 지정되어 있습니다.
 ■JR전철 세키 역에서 도보로 10분



3 가메야성 다몬망루(가메야마시)

아즈치 모모야마 시대에 축조된 15m에 이르는 돌담과 에도시대의 성곽 건물이 잘 보존되어 있어 미에현의 사적으로 지정되어 있습니다.
 ■JR전철 가메야마 역에서 도보로 10분

1 다도리야 신사(구와나시)

옛부터 「이세 신사를 참배하면, 다도신사도 꼭 참배하라~」라고 노래로도 불려왔던 신사. 산림, 상공업의 신으로서 역대천황으로부터 두터운 존경을 받아 왔습니다. 나라시대의 중요문화재가 전시되어 있는 보물전 등을 즐길 수 있습니다. 사무라이 복장을 한 소년기수가 말을 타고 약 3미터에 이르는 절벽에 올라 그 해의 풍작을 절치는 「아게우마신지」로도 유명한 다도축제는 매년 5월 4·5일에 개최됩니다.
 ■긴테쓰전철 다도 역에서 버스(약 5분 소요)를 타고 「다도타이샤마에」에서 하차.



4 스즈카 서킷(스즈카시)

국제 레이싱 코스를 비롯하여 유원지, 호텔이 병설되어 있는 종합 레저랜드. 유명한 HONDA의 직립보행로봇 「ASIMO」에 의한 시연회도 개최. 병설된 호텔에서는 온천욕도 즐길 수 있습니다.
 ■긴테쓰전철 시로코 역에서 버스(약 15분 소요)를 타고 「스즈카 서킷」에서 하차.



5 나가시마 스파랜드

유아미노시마 · 재즈 드림 나가시마(구와나시)

「나가시마 스파랜드」는 다양한 놀이기구가 갖추어져 있는 유원지로서, 여름철에는 대형 바닷물 풀장이 인기. 같은 시설내에 있는 「유아미노시마」는 노천온천욕 등의 다채로운 온천욕을 즐길 수 있는 온천시설. 또한, 대형 아웃렛몰인 「재즈 드림 나가시마」도 인접하고 있습니다.

■JR전철 · 긴테쓰전철 구와나 역에서 버스(약 15분 소요)를 타고 「나가시마온센」에서 하차.



7 반코노사토 회관(오키치시)

사용할 수록 광택과 그 맛이 느껴진다고 일컫어지는 반코자기는 약 250여년의 유구한 역사를 자랑하는 전통공예품. 이곳에서는 그 반코자기도자기의 전시, 촉매를 실시하고 있습니다.
 ■긴테쓰전철 가와라마치 역에서 도보로 5분



8 구와나의 거리(구와나시)

에도시대, 에도(도쿄)와 교토를 연결해 주던 도카이도 길의 42번째 역참 마을로서 번영을 누려왔던 구와나. 구와나성의 성터인 규카공원은 현재, 빛나무, 칠쭉 등이 모여있는 꽃의 관광명소로 변모하였지만, 주위의 거리풍경에는 어렵것하게 당시의 모습을 느낄 수 있습니다.
 ■JR전철 · 긴테쓰전철 구와나 역에서 도보로 15분



10 스즈카시 전통산업회관(스즈카시)

나라 지방에 버금가는 2대 산지로 발전한 스즈카역, 남염과 정교한 무늬 등을 얻을수 있는 이세형지 등, 스즈카시가 자랑하는 전통산업을 전승하기 위하여 건설되었습니다. 또한, 이세형지 제작도 체험해 볼 수 있습니다.
 ■긴테쓰전철 스즈미가우라 역에서 도보로 10분



6 고자이쇼·유노야마 온천(고모노초)

스즈카 산맥의 주봉. 산기슭에 위치한 유노야마 온천에서 정상까지 로프웨이를 타고 올라갈 수 있습니다. 가을에는 붉게 물든 단풍을 즐길 수 있습니다. 산 정상 일대는 웅대한 자연공원화가 되어 있으며, 전망대에서는 이세만을 조망할 수 있습니다. 산기슭에는 유노야마온천이 위치하고 있어 심신의 피로를 풀 수 있습니다.
 ■긴테쓰전철 유노야마 역에서 버스를 타고 「유노야마온센」에서 하차한 후, 도보로 10분



9 롯카쿠(구와나시)

로쿠메이칸을 설계한 건축가가 직접 설계한 4층의 탐욕을 갖춘 서양관과 지천회유식정원이 딸린 일식건축으로 구성되어 있는 건축물. 중요문화재로 지정되어 있습니다. 서양관은 밤 10시까지 조명을 받으며 그 환상적인 모습을 드러냅니다.
 ■JR전철 · 긴테쓰전철 구와나 역에서 하차한 후, 도보로 20분



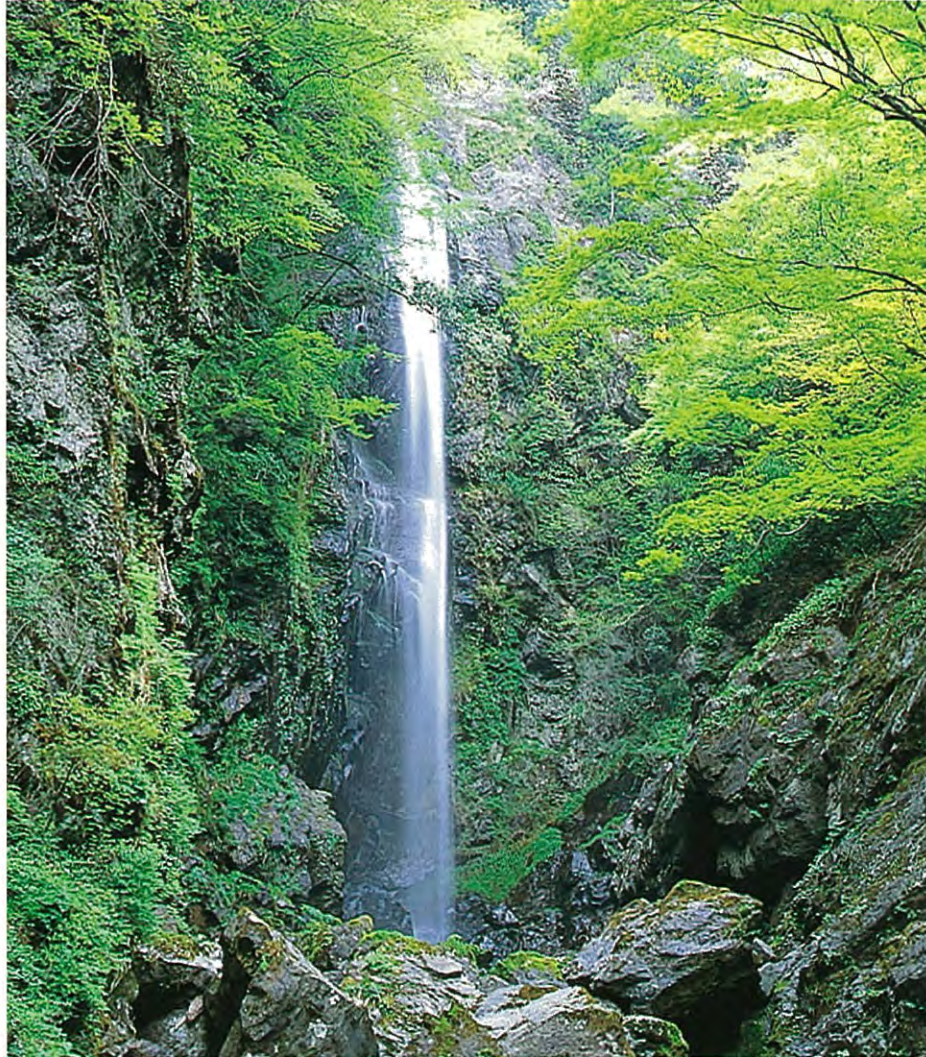
주난세이

지역



역사의 문을 활짝 열어 주십시오.

성시마을이자 상인의 마을로서 번영을 누려온 마쓰사카를 비롯하여, 에도시대에는 수많은 상인들과 이세 지방으로 향하는 참배객들이 이 지역을 왕래하였습니다.
현재에도 수많은 역사유산이 도처에 남아있어, 이 지역이 당시에 얼마나 큰 번영을 누려왔는지를 생각하게 합니다. 또한, 오스기다리와 오쿠카하다교 계곡에서는 대자연이 빚어낸 아름다운 풍경을 만끽할 수 있습니다.



1 오쿠카하다교 계곡(마쓰사카시)

구시다가와강 상류 일대의 계곡으로서, 사계절마다 그 모습을 달리하는 다채로운 풍경과 거대한 바위들, 원생림 그리고 크고 작은 폭포가 웅장한 계곡의 아름다움을 연출해 냅니다.
■JR전철·킨테쓰전철 마쓰사카 역에서 버스(약 90분 소요)를 타고 「호텔 스텔」에서 하차.

3 사카키바라 온천마을(쓰시)

일본 삼대 온천의 하나로 손꼽히는 사카키바라 온천. 10세기경에 '세이쇼나곤'이 집필한 유명한 고전수필 「마쿠라노소시」에도 「나나쿠리노유」로서 등장하는 옛부터 유명한 온천입니다.
■킨테쓰전철 히사이 역에서 버스를 타고 약 30분 또는, 킨테쓰전철 사카키바라온센구치 역에서 버스를 타고 약 15분



2 고조반야시키 저택(마쓰사카시)

1588년에 축조된 마쓰사카성은 현재, 돌담만이 남겨져 공원이 되었습니다. 그 마쓰사카성시 마을에는 번영을 경호하는 무사들이 살고 있었던 19채의 부케야시키 저택이 보존되어 있습니다. 돌담을 끼고 나무울타리로 청정 감아놓은 저택의 모습이 옛 풍정을 떠오르게 합니다.
■JR전철·킨테쓰전철 마쓰사카 역에서 버스를 타고 「시아쿠쇼마에」에서 하차한 후, 도보로 5분



4 신슈 다카다혼잔 센슈지 절(쓰시)

불교의 한 종파, 신슈 다카다파의 총본산으로 현대 최대규모를 자랑하는 사원. 미에에도 불당을 비롯한 다수의 훌륭한 건축물들과 국보, 중요문화재가 소장되어 있는 보물관이 있습니다.
■JR전철 이신덴 역, 킨테쓰전철 다카다혼잔 역 또는 이세철도 히가시이신덴 역에서 하차한 후, 도보로 15분



5 기타바타케집안 저택유적 정원(쓰시)

기타바타케 신사의 경내에 있는 정원으로, 일본 3대 무사정원 중의 하나. 16세기의 무사 '호소카와 다카무니' 공이 정원을 축조하였다고 하며, 연못과 고신수식의 석가산으로 구성된 유명한 정원입니다.
■JR전철 이세오키쓰 역에서 자동차로 10분



8 미스기 리조트(쓰시)

풍요로운 자연의 한복판에서 유원지, 놀장, 목장, 체험공방 등, 9개의 시설을 즐길 수 있는 리조트와 레저랜드. 숙박시설도 갖추어져 있으므로, 여유롭게 리조트를 만끽할 수 있습니다.
■JR전철 이세야치 역에서 도보로 10분 또는 킨테쓰전철 사카키바라온센구치 역에서 하차한 후, 무료 송영버스(예약필요)를 타고30분.



10 유키 신사(쓰시)

고다이로 천황을 보필하여 「건무신정」에 공헌한 '유키 무네히로' 공을 모신 신사. 경내에는 붉은색, 복숭아색, 흰색, 꽃, 겹꽃의 매화나무가 심어져 있으며, 그중에서도 300여 그루에 이르는 가지가 늘어진 매화나무가 유명.
■JR전철·킨테쓰전철·이세철도 쓰 역에서 「요네즈」 「덴파쿠」행 버스를 타고 14분

6 사이쿠 역사박물관(에이와초)

이세진구 신사에서 천황의 조상을 영령으로 모시고 있는 미혼의 황녀 '사이오'의 궁전과 관청이 있었던 사적내의 일각에 위치한 박물관. 유적의 출토품을 중심으로 다양한 자료가 전시되어 있어, 사이쿠의 역사와 문화를 쉽게 알 수 있습니다.
■킨테쓰전철 사이쿠 역에서 도보로 15분



7 아오야마 고원(쓰시)

해발 600~700m의 완만한 고원. 4월 상순에서 5월 중순에 걸쳐 철쭉이 산 전체를 붉게 단장한 모습은 실로 장관. 테니스 코트와 골프장, 승마클럽 등도 갖추어져 있는 고원 리조트지.
■킨테쓰전철 니시아야마 역에서 도보로 120분



9 마쓰사카 상인의 집(마쓰사카시)

1에도시대, 상인의 마을로서 번영을 누렸던 마쓰사카. 유명한 상인, 오즈 일족의 저택을 수리하여 내부를 공개하고 있습니다. 당시의 귀중한 자료도 전시되어 있어, 그 당시에 살았던 상인들의 생활모습을 엿볼 수 있습니다. ■JR전철·킨테쓰전철 마쓰사카 역에서 하차



이세-시마

지역



바다가 아름다운 풍경을 이 지역에 그려 놓았습니다.

이즈즈가와 강의 청류를 따라 올라가면 나무가 울창한 숲 속에서 장엄한 이세진구 신사가 그 모습을 드러냅니다. 심지어 이세를 향하여 옛부터 수많은 참배객들이 이 곳을 방문하였습니다.

이세는 「일본 여행의 원점」이자 「일본 문화의 고향」입니다.

이 이세지방의 주변에는 이세시마 국립공원의 아름다운 해안경관이 펼쳐져 있어, 일본에서도 유수의 관광 리조트로 손꼽히고 있습니다.



1 에오토이와 바위(이세시)

단단한 금줄로 연결되어 있는 두개의 바위 모습에서 연분을 맺어주는 상징으로서 많은 사랑을 받고 있습니다. 하지의 전후에 바위틈 사이에서 아침 해가 떠오르는 모습은 매우 인상깊은 정경입니다.

■JR전철 후타미노우라 역에서 도보로 15분

2 후타미 SEA 파라다이스(이세시)

에오토이와 바위의 바로 옆에 위치하고 있는 후타미 SEA 파라다이스는 바다사자와 해마, 코끼리 바다표범 등이 살고 있는 「바다집승의 왕국」. 만남의 쇼타임에서는 해양생물과 직접 접촉하거나 함께 기념사진을 찍을 수 있습니다.

■JR전철 후타미노우라 역에서 도보로 20분 또는 버스를 타고 5분



3 도바만 유람 · 돌고래섬(도바시)

돌고래섬, 미키모토 진주섬, 수족관 앞에 기항하는 한바퀴 50분의 유람코스. 돌고래섬에서는 직접 돌고래를 만져볼 수 있으며 또한, 전망대와 산책로도 충실하게 완비되어 있습니다.

■JR전철 · 긴테쓰전철 도바 역에서 사다하마 항까지 도보로 5분



4 힌지쓰관(이세시)

이세진구 신사에 참배하러 오는 귀빈객의 휴식 및 숙박시설로서 1987년에 세워졌습니다. 건물뿐만 아니라 정원까지 포함하여 일본 전통건축물의 정수를 만끽할 수 있습니다.

■JR전철 후타미노우라 역에서 도보로 12분



5 오카게요코초 골목(이세시)

이세진구 신사의 내궁 앞에는 당시의 참배객의 분위기를 피부로 느낄 수 있는 전통적인 거리경관이 복원되어 있으며, 이 건물내에서는 식사와 쇼핑을 즐길 수 있습니다.

■「이세진구 나이쿠마에」에서 도보로 5분



6 이세진구 신사(이세시)

2000년의 유구한 역사를 간직하고 있는 이세진구 신사는 일본전국에 있는 신사의 중심적인 존재로서, 일본에서 가장 중요한 신사중의 하나입니다. 이즈즈가와 강변의 수평 800년 이상이나 되는 진구스기 삼나무에 둘러싸여 있으며, 참배길에는 붉은 자갈이 깔려 있어 장엄한 분위기를 연출하고 있습니다. 내궁(内宮)과 외궁(外宮)으로 구별되어 있으며, 내궁 정전은 일본에서 가장 오래된 건축양식이라고 일컬어지고 있습니다. 내궁에 안치되어 있는 아마테라스오미카미(天照大神)는 일본 황실을 선조라고 여겨집니다.

■(내궁)JR전철 · 긴테쓰전철 이세시 역 또는 긴테쓰전철 우지야마다 역에서 버스(약 15분 소요)를 타고 「나이쿠마에」에서 하차. (외궁)JR전철 · 긴테쓰전철 이세시 역에서 도보로 5분



7 미키모토 진주섬(도바시)

「미키모토 코키치」가 세계에서 최초로 진주 양식에 성공한 섬으로, 세계적으로 유명한 미키모토 진주의 발생지. 박물관에서는 진주가 만들어지는 과정과 아름다운 진주공예품을 볼 수 있습니다. 또한, 해녀가 출연하는 조개 채취 공연도 즐길 수 있습니다.

■JR전철 · 긴테쓰전철 도바 역에서 도보로 5분



9 도바 수족관(도바시)

약 850종류 2만마리의 해양생물이 서식하고 있는 세계 최수준의 수족관. 세계에서 유일하게 듀공의 부부한쌍을 볼 수 있는 「인어의 바다」 수조는 인기가 높습니다.

■JR전철 · 긴테쓰전철 도바 역에서 도보로 10분



10 해양 박물관(도바시)

이세 시마에 전해져 내려오는 전통 채취법과 해녀의 역사 등을 통하여 일본인과 바다의 관계를 7개의 테마로 분류하여 전시하고 있습니다. 일본의 목조선과 세계 각지의 카누도 인기가 높습니다.

■JR전철 · 긴테쓰전철 도바 역에서 버스를 타고 「우미노하쿠부쓰칸」에서 하차한 후, 도보로 5분



12 시마 스페인촌

파르케 에스파니아(시마시)

스페인의 매력이 가득한 테마파크. 화려한 퍼레이드와 캐릭터쇼 등이 환상적인 세계를 연출합니다. 다양한 이벤트를 즐길 수 있습니다.

■긴테쓰전철 우가타 역에서 버스를 타고 13분



13 베투노사토(시마시)

아고만에 물출한 오사키 반도에 위치하고 있는 광대한 리조트 구역. 요트와 카누 등의 수상스포츠를 비롯하여 골프, 테니스, 양궁 등을 즐길 수 있습니다. 사계절을 통하여 꽃이 만발하는 플라워 가든과 천연온천도 설치되어 있습니다.

■긴테쓰전철 우가타 역에서 버스(약 15분 소요)를 타고 「베투노사토」에서 하차.



8 EDO WONDERLAND 이세 · 아즈치 모모야마 문화촌(이세시)

무사들이 활약한 전국시대(16세기)의 테마파크. 상징적인 아즈치성을 비롯하여 대극장에서 펼쳐지는 시대극과 닌자액션 등을 통하여 일본의 전국시대를 즐겁게 체험할 수 있습니다.

■JR전철 후타미노우라 역에서 도보로 12분



11 시마 머린랜드(시마시)

이아고만에 조성된 수 있는 시마 머린랜드에는 개복치와 전기뱀장어 등, 유머러스한 물고기들이 가득합니다. 해녀의 먹이주기 쇼도 즐길 수 있습니다.

■긴테쓰전철 가시코지마 역에서 도보로 2분



이카 지역



닌자의 고향을 찾아주신 여러분을 환영합니다.

이카 지역은 주위가 산으로 둘러싸인 아름다운 역사와 문화의 도시입니다.

닌자의 발상지로서 유명한 이 지역은 성시마을로서 번영을 누려왔으며, 하이쿠 시인 '바쇼 바쇼'가 태어난 곳이기도 합니다.

우에노성을 중심으로 지난 날의 모습을 되새길 수 있는 수많은 사적이 도처에 남겨져 있어,

역사의 미스터리와 위대함을 느낄 수 있는 여행을 체험할 수 있습니다. 또한, 동부에서 남부에 걸쳐 있는 산간부는 국경공원으로 지정되어 있어,

사계절을 통하여 하이킹 등으로 자연을 만끽할 수 있습니다.



1 우에노성(이카시)
일본에서 가장 높다고 하는 약 30m의 돌담위에 세워진 우에노성. 이카 지역의 중심도시 우에노의 지역상징물로서, 천수각 3층의 전망실에서는 우에노의 거리풍경을 한눈에 바라볼 수 있습니다. 일대는 벚나무의 명소로서 유명한 우에노 공원이 있습니다. ■킨테쓰전철 우에노시 역에서 도보로 5분



2 이카류 닌자박물관(이카시)

닌자란 지금으로부터 약 400여년전에 무사들이 일본의 각지에서 전투를 벌이고 있었던 시대에 활약한 스파이. 박물관내의 닌자저택에서는 여자 닌자가 안내를 하면서 닌자의 거주지와 기상천외한 술법을 소개하며, 닌자무술체험관·닌자유래관에서는 실제로 닌자의 도구를 손으로 만져보고 사용방법을 배우거나 평소에는 알 수 없었던 닌자의 있는 그대로의 모습을 볼 수 있습니다. ■킨테쓰전철 우에노시 역에서 도보로 5분



3 하이세이펜(이카시)

우에노는 일본의 단시(短詩) 「하이쿠」를 대표하는 '바쇼 바쇼(1644-1694)'의 출생지. 하이세이펜은 나그네 차림을 한 바쇼의 모습을 본떠서 지은, 풍류가 느껴지는 건물로서 내부에는 바쇼상도 안치되어 있습니다. ■킨테쓰전철 우에노시 역에서 도보로 5분



4 메나드 아오야마 리조트(이카시)

아오야마 고원의 광대한 자연의 한복판에 테니스 코트, 골프장 등의 스포츠 시설과 숙박시설이 설치되어 있습니다. 라벤더와 허브정원 이외에 화초 등의 자연향기로 지친 심신을 재충전할 수 있는 실내용 향료 등의 체험할 수 있습니다. ■킨테쓰전철 이카칸베 역에서 송영버스(예약필요)를 타고 30분



5 쇼가쓰도 절(이카시)

나라지방의 도다이제절 니가쓰도의 별원으로서 창건되어 「쇼가쓰도」로 알려져 있는 보리사. 33년에 한번 밖에 열지 않는 본존의 11면 관음은 국가중요문화재로 지정되어 있으며, 가치있는 유물을 많이 볼 수 있습니다. ■JR전철 시마가하라 역에서 도보로 15분

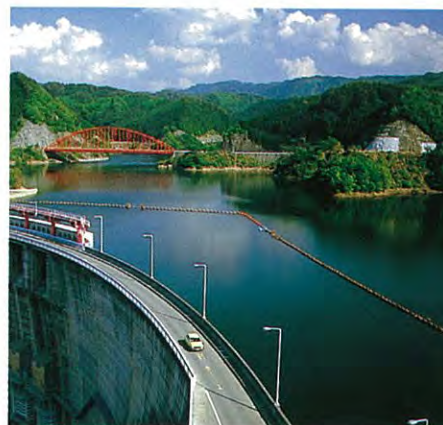
9 가오치다니 계곡(나바리시)

봄에는 황매화 나무와 철쭉, 가을에는 단풍으로 붉게 물드는 계곡. 맑은 물이 흐름에 따라 수직으로 자른듯이 가파르게 우뚝 솟아 있는 바위산이 약 8km에 걸쳐 펼쳐져 있어 웅장한 자연의 조형적 아름다움을 즐길 수 있습니다. ■킨테쓰전철 나바리 역에서 버스(약 25분 소요)를 타고 「모미지다니」에서 하차.



6 아카메시주하치타키 폭포(나바리시)

수많은 아름다운 폭포원이 만들어 내는 길이 4km의 계곡. 하이킹 코스로 지정되어 있으며, 세계의 도롱뇽을 한 곳에 모아 놓은 일본 도롱뇽 센터도 위치하고 있습니다. 삼림욕에 뛰어난 숲 100선, 일본의 아름다운 폭포 100선에 도 선정되어 있습니다. ■킨테쓰전철 아카메구치 역에서 버스(약 10분 소요)를 타고 「아카메다키」에서 하차.



7 쇼렌지코 호수(나바리시)

1970년에 건설된 아치형 댐호수. 주변을 녹음이 우거진 산들이 병풍처럼 둘러싸고 있어 사계절 모두 다른 모습의 아름다운 풍경을 즐길 수 있습니다. 호반의 농원에서는 포도따기와 딸기따기를 즐길 수 있습니다. ■킨테쓰전철 나바리 역에서 버스(약 10분 소요)를 타고 「쇼렌지코마에」에서 하차.

8 나바리 구시가지(나바리시)

고대 일본의 중심지였던 야마토 지방과 산 하나를 사이에 두고 있어 옛부터 야마토문화가 유입되어 와 일찍부터 동서왕래의 요충지로서 번영을 누렸던 마을에는 몇개의 사적들이 남아 있습니다. 미하타 고분군은 나바리가 자랑하는 중요한 문화유산입니다. ■킨테쓰전철 나바리 역에서 하차.



10 이카노사토 모쿠모쿠 데즈쿠리 밤(이카시)

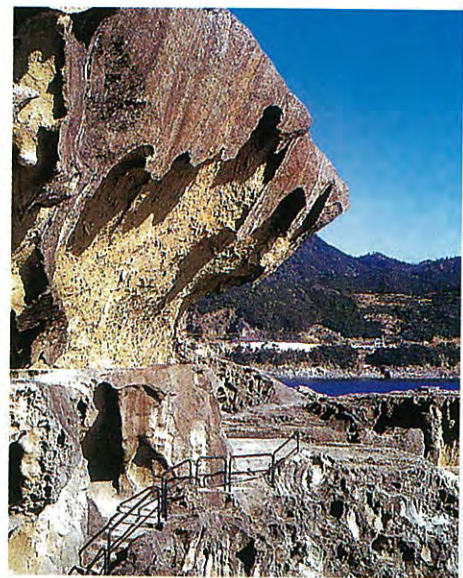
직영농장에서 재배한 재료로 양조되는 지역산 맥주와 램은 세계에서 높은 평가를 받고 있습니다. 바베큐비어 하우스와 미니돼지쇼 이외에도 와이더리와 파스타의 체험교실도 즐길 수 있습니다. ■JR전철 쓰게 역에서 자동차로 약 15분. 킨테쓰전철 우에노시 역에서 자동차로 약 25분.

히가시 기슈

지역



세계유산 구마노 옛길과 유난히 빛나는 구로시오의 바다
세계유산에도 등록되어 있는 구마노 옛길, 태평양의 구로시오가
다이내믹한 바다의 자연미를 연출하는 히가시키키슈.
그곳은 역사와 태평양이 만들어 낸 웅대한 자연의 갤러리입니다.
은난한 바람과 뜨거운 태양 빛은 남국의 분위기를 물씬 풍기며,
느긋한 여정을 느끼게 해 줍니다.



2 다테가사키(구마노시)

니기시마 만의 입구에 가파르게 솟아 있는 대형 절벽. 구마노
만에 밀려드는 거친 파도와 함께 다이내믹한 경관을
연출합니다.

■JR전철 니기시마 역에서 도보로 90분.



3 히치리 미하마(구마노시)

구마노시에서 신구시 지역까지 무려 25km에 걸쳐 굽은 자갈을
깔아놓은 듯한 아름다운 해안선이 완만한 커브를 그리며
이어집니다. 해변에 깔려있는 아름다운 돌은 「미하마 자갈」
로 불립니다. 해안선의 국도는 드라이브를 하기에 최적의 장소.
■JR전철 아타와 역에서 하차

1 오니가조 · 시시이와(구마노시)

파도에 의한 침식과 지진 활동에 의하여 형성된 대형 암벽으로
구마노만에 접하여 약 1km나 이어집니다. 오니가조란
일본고대의 요괴 「도깨비(鬼)」가 살던 성이라는 의미로
바다를 향하여 입을 벌리고 있는 크고 작은 동굴들은 마치
도깨비가 살고 있는 집인 듯한 인상을 줍니다. 거대한 사자가
바다를 향하여 부르짖는 듯한 거함인 「시시이와」도 위치하고
있습니다.

■JR전철 구마노시 역에서 버스(약 5분 소요)를 타고
「오니가조히가시구치」에서 하차



4 다네마키 곤베노사토(기호쿠초)

「곤베아저씨가 씨를 뿌리면 까마귀가
조아먹어 버리네…」라는 일본 동요의
주인공으로 실존했던 곤베아저씨의 출생지에
만들어진 시설. 일본정원과 곤베아저씨가
관련된 여러가지 제품들을 볼 수 있습니다.

■JR전철 아이가 역에서 자동차로 약 7분

5 도로코 계곡(구마노시)

여름에는 신록, 가을에는 단풍을 거울처럼
반사하는 맑은 물과 원생림으로 뒤덮인 암벽
등이 그윽하고 오묘한 아름다움을 연출합니다.
위터제트 보트로 유람을 즐길 수 있습니다. 5
월에는 영산박이 만발하는 명소.

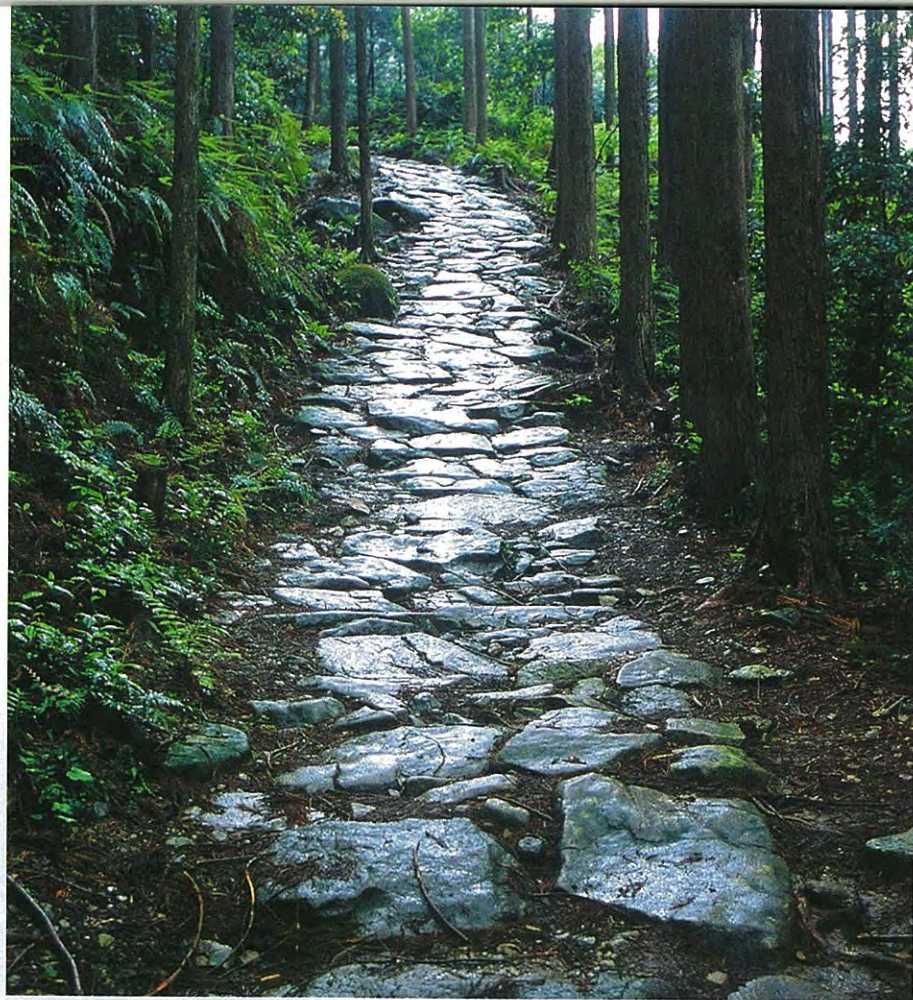
■JR전철 구마노시에서 난키광역버스 구마노
옛길 세이류소선 「도로오하시」에서 하차



마쓰모토 고키



요코가키 고키



6 세계유산 구마노 옛길(오와세시, 구마노시 등)

세계유산에 등록되어 있는 구마노 옛길. 구마노 옛길이란 원래, 혼구·신구·나치의 신들이 진좌하고 있는 구마노 산전을 향한
참배길로서 현재에는 하이킹 코스로도 많은 사랑을 받고 있습니다. 수백년전부터 이끼가 낀 돌판길을 밟고 노송나무
숲길사이를 빠져 나가면, 여러 곳에서 그 당시의 흔적을 찾아 볼 수 있는 사적과 길목의 표지를 발견할 수 있습니다

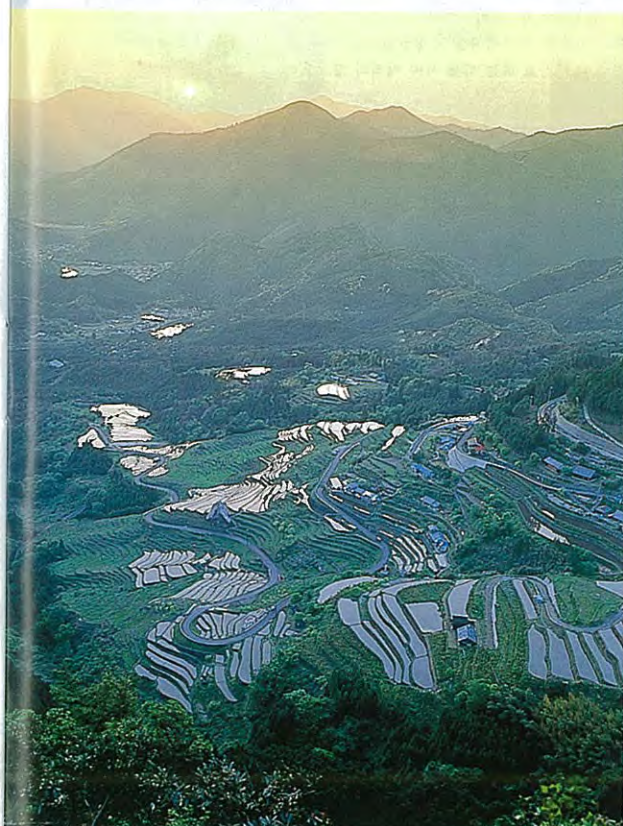
■(마코세 코스)JR전철 아이가 역에서 버스를 10분정도 타고 「와시게」에서 하차 등.



7 미치노에키 기호초 우미가메공원(기호초)

바다거북을 보호하고 있는 기호초에 위치한
공원. 어미와 새끼거북이 함께 노니는
바다거북을 가까이서 볼 수 있으며, 귀여운
바다거북의 상품들도 구입할 수 있습니다.

■JR전철 기이다 역에서 도보로 10분.



8 마루야마 센마이다 논(구마노시)

일본에서 사라진 산촌마을의
경관을 볼 수 있는 지역. 산의
경사면을 따라 몇겹이나 겹쳐져
있는 1300여 구획으로 나누어진
무논이 계절마다 특색있는 모습을
보여줍니다.

■JR전철 구마노시 역에서
난키광역버스 구마노코도 세이류소선
「센마이다·도리토게 이리구치」
에서 하차.



미에의 먹거리

먹거리 왕국에 오신 여러분을 환영합니다.

풍요로운 자연으로 둘러싸인 미에 지방은 신선한 해산물과 산나물의 보고, 자연의 맛, 계절의 맛, 전통의 맛, 수많은 먹거리가 방문객을 맞이합니다.



전복(이세 시마 지역) 【미에 브랜드】
옛부터 신에게 바치는 공물로써 귀하게 여겨져 온 전복. 자연을 보호하면서 지금도 해녀가 잠수하여 정성스럽게 채취하고 있습니다.



마토야 굴(시마시) 【미에 브랜드】
세 줄기의 강으로부터 흘러 들어오는 영양분에 의하여 굴의 영양분이 되는 플랑크톤이 풍부한 마토야만은 굴의 서식지. 날로 먹어도 맛있습니다.



덴가쿠(이가시)
두부를 얇고 길게 썰어 대나무 꼬치에 끼우고, 된장을 발라서 구워낸 두부구이. 서민들이 즐겨 먹는 향토요리.



데코네 초밥(이세 시마 지역)
어부가 막 잡아올린 가다랭이를 간장양념으로 맛을 내고 밥을 손으로 다져서 함께 먹은 것이 그 유래라고 하는 이세 시마 지역의 향토요리.



이세 왕새우(이세 시마 지역) 【미에 브랜드】
이세 왕새우의 무성한 펄크빛 살이 입속에서 사르르 녹습니다. 일본요리나 서양요리, 어느쪽으로 요리하여도 맛있는 새우의 왕자.



마쓰사카 쇠고기(마쓰사카시) 【미에 브랜드】
육질이 좋은 엄선된 일본제래종의 검은 암소에 배추를 마시게 하거나, 소주로 마사지를 하는 등, 시간과 정성을 쏟아 키워낸 세계적으로도 유명한 고급브랜드 쇠고기. 스키야키 전골을 비롯하여, 스테이크, 샤브샤브, 불고기 등으로 맛볼 수 있습니다.



아카후쿠떡(이세시)
이세진구 문전마을의 명물로서 에도시대 중기부터 많은 사랑을 받아 온 떡. 그다지 달지 않은 고품질의 쌀소가 듬뿍 사용되고 있습니다.



메하리 초밥(구와나시)
갓알에 밥을 얹 주먹밥. 눈이 휘둥그레질 정도로 커서 지금의 이름이 붙여졌다고 일컬어집니다.



이세 우동(이세시)
독특한 다마리조우 간장과 미림으로 만든 검은 양념장을 굵은 면발에 부어 맛이 배에게 한 후, 파와 고추가루 등의 양념을 첨가하여 먹는 이세지방의 명물.



대합(구와나시)
에도시대부터 '구와나의 대합구이'로 유명한 구와나시. 기소 지방을 흐르는 세줄기 강의 담수와 해수가 만나는 강어귀의 기수에는 대합이 풍부하게 서식하고 있습니다.

미에현의 지역특산품

장인의 기술과 전통이 연綿히 계승되어 온 미에현의 지방특산품을 소개합니다.

【미에 브랜드】

(사람과 자연의 힘)을 전심으로 미에현내의 전통제품 만들기과 이에 중사하는 사람들을 「미에 브랜드」로서 인정하고 있습니다.



진주 (도바시 기타)
진주의 고향, 아고만의 자연의 혜택과 원의기술로 고품질의 진주가 생산됩니다.



이세차 (호쿠세이주단세이 지역)
일본 전국 3위의 생산량을 자랑하는 이세차는 온온한 향기와 순한 맛이 특징.

【미에의 전통공예품】



웃카이치 반코야키 도자기 (웃카이치시)
유명한 도공이 자신들의 작품을 영원히 남길 수 있도록 그 소망을 담아 도장을 만들어 찍어 넣은 것이 그 기원입니다. 차주전자가 유명합니다.



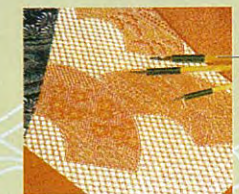
스즈카 먹 (스즈카시)
수많은 서예가들로부터 많은 사랑을 받고 있는 먹. 스즈카 산의 송진을 태워서 만든 것이 그 기원이라고 여겨지고 있다.



이가 매듭 끈 (이가시)
비단실, 금은실 등으로 매듭을 지어 만든 아름다운 장식 끈. 일본전국 매듭끈의 대부분을 만들고 있다.



이가야키 도자기 (이가시)
무로마치·모모야마 시대에 차의 도구로서 주목을 받았던 도자기. 이가야키 도자기의 재료가 되는 흙은 그 내화성이 뛰어나 널리 사용되고 있습니다.



이세 형지 (스즈카시)
기노노의 옷감을 염색하기 위해 전통 일본종이의 형지에 조각칼로 무늬를 정교하게 새겨 넣은 아름다운 전통 일본종이.

미에현의 온천

몸을 치료해 주는 온천수로 유명한 미 온천에 오셔서 심신의 피로를 풀어 보십시오...
 산의 푸른 자연 속에 둘러싸인 온천마을.
 바다를 조망할 수 있는 노천탕...
 풍요로운 자연으로 둘러싸인 미에 지방에는
 각 지역마다 심신의 피로를 풀어주는
 온천이 있습니다.



호쿠세이 지역의 온천



유노야마 온천

고자이쇼의 산록에서 썬샷는 유노야마 온천은 대자연속에서 한가롭게 온천욕을 즐길 수 있습니다.

나가시마 온천과 스즈카 서킷온천에서는 테마파크를 즐긴 후에 온천에서 피로를 풀 수 있습니다.

- 1 나가시마 온천(구와나시)
- 2 유노야마 온천(고모노초)
- 3 스즈카 서킷온천(스즈카시)



스즈카서킷 온천

이세 시마 지역의 온천

이세 시마에 위치하고 있는 온천의 매력은 역시, 바다를 조망하면서 즐길 수 있는 노천온천욕.

도바와 시마 지역에 위치하고 있는 대부분의 호텔과 여관에서 노천온천욕을 즐길 수 있습니다.

- 6 도바시내 각 온천여관(도바시)
- 7 히노타니 온천(쓰시)



시마 온천마을

이가 지역의 온천

유명한 아카메시즈히치타케 폭포의 근처에서 썬샷는 아카메 온천.

아름다운 계곡의 풍경을 조망하면서 온천욕을 즐길 수 있는 가오치다니 온천.

아름다운 일본의 풍경을 감상하면서, 온천욕을 즐길 수 있는 것이 이 지역 온천의 특징이라고 할 수 있습니다.

- 8 아카메 온천(나바리시), 가오치다니 온천(나바리시)



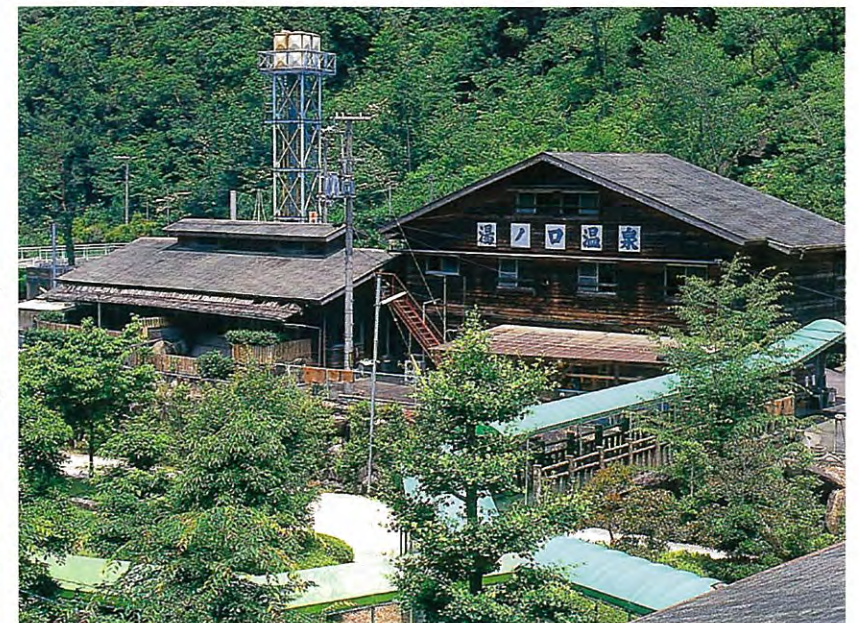
아카메 온천

히가시 기슈 지역의 온천

구마노의 깊은 자연 속에는 몇개의 온천이 썬샷고 있습니다.

아늑한 기분으로 온천욕을 즐기면서 심신의 피로를 풀고 싶은 분에게는, 이 히가시 기슈 지역의 온천을 추천합니다.

- 9 아리쿠지 온천 · 가노유 온천 · 후루사토 온천(기호쿠초)
- 10 아타시카 온천 · 구마노 온천(구마노시)
- 11 유노쿠치 온천 · 이루카 온천(구마노시)



유노쿠치 온천

주난세이 지역의 온천

사카키바라 온천, 히노타니 온천 등, 주난세이 지역에 있는 온천들의 특징은 산간의 자연속에서 온천수가 썬샷고 있는 것입니다. 풍요로운 자연속에서 일본의 사계절을 체험하고 온천욕을 즐겨 보십시오.

- 4 사카키바라 온천(쓰시)
- 5 히노타니 온천(쓰시)



사카키바라온천



히노타니온천



미에현의 축제

옛부터 전해져 내려오는 전통과 풍습. 계절을 아름답게 물들이는 화려한 춤...
미에현에는 향토의 전통색이 짙게 남아 있는 축제가 각 지역에서 개최되므로 현에는 1년내내 축제가 이어지게 됩니다.



이시토리 축제 (구와나시)

호쿠세이 지역의 축제



다도 축제 (구와나시)

다도 축제 (구와나시)

4월 4·5일

다도타이샤 신사에서 개최되는 축제로서 무사 차림을 하고 있는 소년기수가 말을 타고 약 3m에 이르는 절벽을 타고 올라 그 해의 풍작을 절치는 「아게우마행사」가 개최됩니다.
■JR전철 다도 역에서 버스(약 5분 소요)를 타고 「다도타이샤마에」에서 하차

이나베신사 다이샤 축제 (도인초)

4월 상순

청년들의 사기를 고취시키기 위하여 시작된 것이 그 효시라고 전해지며, 야부사메 아게우마행사 등의 다양한 행사가 개최됩니다.
■산기철도 호쿠세이선 · 도인 역에서 도보로 15분

세키주쿠 여름 축제 (가메야마시)

7월 하순

에도시대에 번영을 누린 옛시대의 도카이도 길에 있는 역참마을 세키주쿠를 중심으로 낮에는 1대의 미코시 가가, 밤에는 축제용 수레 4대가 마을을 누비면서 행진합니다.
■JR전철 세키 역에서 도보로 5분

다이웃카이치 축제 (웃카이치시)

8월 상순

웃카이치의 시내 일대에서 전통무용 등의 다채로운 이벤트와 전통행사가 벌어집니다.
■킨테쓰전철 · JR전철 웃카이치 역에서 도보로 10분

이시토리 축제 (구와나시)

8월 상순

다일본의 기묘한 축제중의 하나로 「일본에서 가장 미들적인 축제」라고 일컬어 집니다. 약 30대에 이르는 축제용 수레에서 연주되는 징과 북 소리가 3일밤에 걸쳐 울려 퍼지는 박력넘치는 축제. 현의 무형민속문화재로 지정.
■JR전철 · 킨테쓰전철 구와나 역에서 도보로 20분

승병 축제 (고노노초)

10월 상순

유노야마온천 일대, 고자이소 로프웨이를 축제회장으로 사용하고 있습니다. 붉게 물든 단풍속에서 벌어지는 가을의 축제.
■킨테쓰전철 유노야마온천 역에서 버스(약 10분 소요)로 「유노야마온천」에서 하차한 후, 도보로 20분

다이세 오미카미 축제 (구와나시)

12월 하순

악마를 쫓아내기 위해 사자탈을 쓰고 춤을 추는 신전 행사. 일본 전국을 순회하며 전통 춤을 소개하는 무용가들이 12월 하순, 마스다 신사에 모여 화려한 춤을 선보입니다.
■JR전철 · 킨테쓰전철 구와나 역에서 버스를 타고 「다우」에서 하차한 후, 도보로 5분

주난세이 지역의 축제



사이오 축제 (메이와초)

사이오 축제 (메이와초)

6월 첫째주 토요일 · 일요일

옛시대부터 교토에서 사이쿠 신전까지의 길을 수백명의 수행자를 거느리고 나들이한 사이오 활녀. 그 화려한 퍼레이드를 오늘날에 재현한 축제.
■킨테쓰전철 사이쿠 역에서 하차

오헤지야 (쓰시)

1월 중순

7일간 밤낮에 걸쳐 센슈지절의 절문앞에는 수많은 야시장과 포장마차가 즐비하게 늘어선, 매년 20만명에 이르는 관광객으로 붐빈다.
■JR전철 이신덴 역에서 하차하면 바로 근처.

니우다이시 전구지 신사 춘계 대축제 (다키초)

4월 하순

사람의 운수를 보거나 교통안전을 기원하는 축제로 어린이들의 퍼레이드, 나게모치떡 · 노점 등의 이벤트가 벌어집니다.
■JR전철 · 킨테쓰전철 마쓰카 역에서 버스를 타고 「오이시」에서 하차, 혼민버스로 갈아타고 「니우다이시마에」에서 하차

기타바타케 신사 대축제(봄) (쓰시)

5월 상순

현내에서 기타바타케씨와 관련된 사람들이 한 곳에 모여 축제기간 중에 다채로운 행사를 개최합니다.
■JR전철 이세타케하라 역에서 버스(약 40분 소요)를 타고 「기타바타케전자마에」에서 하차

오요도 기온축제 (메이와초)

6월 중순

에도시대 중기부터 전해 내려오는 박력넘치는 축제. 축제용 장식수레가 마을을 행진하며, 밤에는 오요도항 일대에서 여름철 밤에 불꽃놀이 대회가 벌어집니다.
■킨테쓰전철 이케노 역에서 버스(약 15분 소요)를 타고 「오요도」에서 하차한 후, 도보로 10분

쓰축제 (쓰시)

10월 상순

매년 10월에 개최되는 쓰시 최대의 축제. 도전오도리 춤과 사고우마, 도도 다카트라 공의 시대행렬, 아노쓰 요사코이 춤 등, 즐거운 퍼레이드가 펼쳐집니다.
■킨테쓰전철 쓰시마치 역에서 도보로 15분

오이나이 축제 (다키초)

10월 하순~11월 중순

스테이지쇼와 떡을 나누어 던지는 행사, 대추침회, 향토특산품의 축적판매 등, 다채로운 이벤트를 개최.
■이세자동차도로 세이와타키IC에서 자동차로 17분

이세 시마 지역의 축제



시몬고 축제 (도바시)

7월 중순

옛그대로의 제법으로 해상물을 따는 배너. 배너들이 서로 경쟁적으로 진부박기를 하면서 가장 먼저 탄 전통을 신전에 봉납하여 풍어와 바다의 안전을 기원합니다.
■JR전철 · 킨테쓰전철 도바 역에서 위치한 사다하라항에서 정기선(약 15분 소요)을 타고 「스가시마항」에서 내린 후, 도보로 15분

시게이타 축제 (도바시)

설날

설날 새벽에 개최되는 야쓰시로 신사의 행사로서, 태양의 윤곽을 본떠 지름 2m 정도의 둥근 고리 모양의 틀을 대장부들이 대나무로 치켜 올려서 떨어뜨리는 박력 넘치는 축제.
■JR전철 · 킨테쓰전철 도바 역의 앞에 위치한 사다하라항에서 정기선을 타고 50분

봄·가을의 가구라춤 축제 (이세시)

(봄)4월 상순 · (가을)9월 중순

신에게 감사드리고, 국민의 평안을 기원하기 위하여 봄·가을 2회에 걸쳐 개최되는 행사. 이세진구 나이쿠신엔의 특설무대에서 「진구 전통무악」이 공개됩니다.
■JR전철 · 킨테쓰전철 이세시 역에서 버스를 타고 「나이쿠마에」에서 하차하면 바로 근처.

이세 왕새우 축제 (시마시)

6월 상순

「이세 왕새우」를 비롯한 해산물에 대한 감사와 풍어를 기원하기 위하여 풍어를 끌어 오게어서 6.5m의 크기로 만든 이세 왕새우를 둘러메고 바닷가를 줄지어 행진하는 축제.
■킨테쓰전철 우가타 역에서 버스(약 20분 소요)를 타고 「하마지마」에서 하차

이세진구 봉납 전국 불꽃놀이대회 (이세시)

7월 하순

전국에서 모은 50개 팀의 불꽃놀이 화와 전문가들이 만든 약9,000발의 불꽃을 쏘아 올린다. 청류 미야카와 강가의 밤하늘에서 펼쳐지는 장관한 불꽃이 올라 갈때 울려 퍼지는 소리와 빛의 제전은 보는 이들의 환성을 자아낸다.
■이세시 역, 우지야마다 역에서 대회장으로 가는 임시버스를 운행

와라지 축제 (시마시)

9월 하순

민간설화에 등장하는 「단타라부치」의 전설을 재현한 기묘한 축제. 미에현의 무형문화재로 지정되어 있다.
■킨테쓰전철 우가타 역에서 버스를 타고 「나키리코 우오이치마에」 또는 「나키리코쇼코마에」에서 하차

이세 대축제 (이세시)

10월 중순

112년째를 맞이하는 대축제. 이세시내에서는 미코시 가마와 전통무용, 밤에는 초롱등으로 장식한 축제용 수레가 퍼레이드를 펼쳐 가을의 이세기리를 다채롭게 물들입니다.
■JR전철 · 킨테쓰전철 이세시 역에서 도보로 바로 근처

이가 지역의 축제



와카코 축제 (나바리시)

1월 상순

약 400년전부터 개최되었다고 전해지고 있으며, 과거 1년 사이에 태어난 남자와 다른 지역에서 양자로 태어난 어린이들이 무사히 자라기를 기원하는 축제.
■킨테쓰전철 나바리 역에서 버스를 타고 「겐조사마」에서 하차한 후, 도보로 5분

요카에비스 (나바리시)

2월 상순

상업번영을 기원하여 「후쿠카자리」장식물이 판매되고 있으며, 전통 행사인 「칠복신춤」을 소개. 구와나 명물의 대합과 요복시장 등이 인기.
■킨테쓰전철 나바리 역에서 하차한 후, 도보로 10분

우에노 텐진 축제 (이가시)

10월 하순

400여년의 유구한 전통을 가지고 있는 이가 우에노의 가을을 물들이는 이가 지역 최대규모의 축제. 화려한 미코시 가마와 독특한 분위기를 연출하는 도깨비 행렬, 9채의 단거리 축제용 수레 등이 시가지를 퍼레이드합니다.
■킨테쓰전철 우에노시 역에서 도보로 5분

아부타신사 기원제 「다다 축제」 (이가시)

2월 중순

농작물의 풍작을 기원하여 무리가 허리에 찬 북을 두드리면서 가벼운 몸놀림으로 춤사위를 펼치며, 도깨비 분장을 한 사람들이 그 주위를 돌며 춤을 춥니다.
■JR전철 사나구 역에서 버스(8분)를 타고 「가와이」에서 하차

아에쿠니신사 시시카구라 춤 (이가시)

4월 중순

아에쿠니신사에서 개최되며, 현의 무형민속문화재로 지정되어 있는 축제. 잠귀를 ?아내는 사자가 생동감 넘치는 동작으로 몸을 놀립니다.
■메이한 국도 이가이치노미야IC에서 자동차로 5분

오시로 축제 (이가시)

9월~1월

우에노 공원내에서 벌어지는 전통행사 「다키기노」를 중심으로, 불놀이와 궁도·검도대회, 회화와 분재전시회, 국학전시회가 개최됩니다.
■킨테쓰전철 우에노시 역에서 도보로 5분

바쇼축제 (이가시)

10월 중순

「마쓰오 바쇼」의 문학적 공적을 추모하여 하이쿠시 백인장과 사적탐방, 특별전시회 등의 이벤트가 개최됩니다.
■킨테쓰전철 우에노시 역에서 도보로 5분

히가시 기슈 지방의 축제



구마노 큰 불꽃놀이대회 (구마노시)

5월 상순

300여년의 유구한 전통을 자랑하는 불꽃놀이대회. 구마노탄을 배경으로 약 1만발의 불꽃이 한여름의 밤하늘을 화려하게 물들입니다. 해상에서 벌어지는 불꽃놀이는 실로 장관.
■JR전철 구마노시 역에서 도보로 5분

후나단지리 축제 (기호쿠초)

1월 상순

풍어를 기원하는 행사. 약 30여명의 젊은이가 낚시대 모양의 가다랭이 미끼를 달아메고 배모양으로 만든 장식 수레에 올라타고 마을내를 위풍당당하게 순회합니다.
■JR전철 기이나가사마 역에서 도보로 20분

야야 축제 (오와세시)

2월 상순

「알몸으로 싸우기 축제」라고도 일컫어지는 정기적인 축제. 흰옷을 입은 젊은이들이 모여 지방영주 행렬과 전통무용을 소개합니다.
■오와세 역에서 도보로 20분

다네마키곤베 축제 (기호쿠초)

3월 중순

풍동요로 유명한 「곤베아저씨」를 추모하는 호센지절에서 향토의 전통무용을 소개합니다.
■JR전철 아이가 역에서 하차한 후, 자동차로 7분

기호쿠 등롱축제 (기호쿠초)

7월 하순

낮에는 등롱을 끌고서 거리를 행진하고 밤에는 전등이 22m나 되는 거대등롱의 「용」이 해상에서 쏘아 올리는 약 3000 발의 불꽃을 배경으로 협상스러운 자태로 우뚝 서 있습니다.
■JR전철 기이나가사마 역에서 도보로 20분

기와의 불 축제 (구마노시)

8월 상순

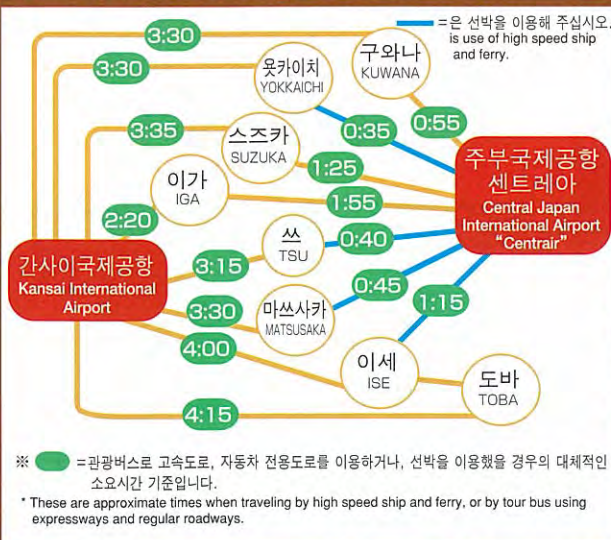
축제의 중심이 되는 「하시라 축제」는 온갖 재해를 쫓아내기 위해 밤하늘에 날려보냄으로써 맛목을 타고 강을 오르내리는 사람들의 안전과 풍어를 기원합니다.
■JR전철 구마노시 역에서 버스(약 50분 소요)를 타고 「오가와구치」에서 하차

세키부네 축제 (기호쿠초)

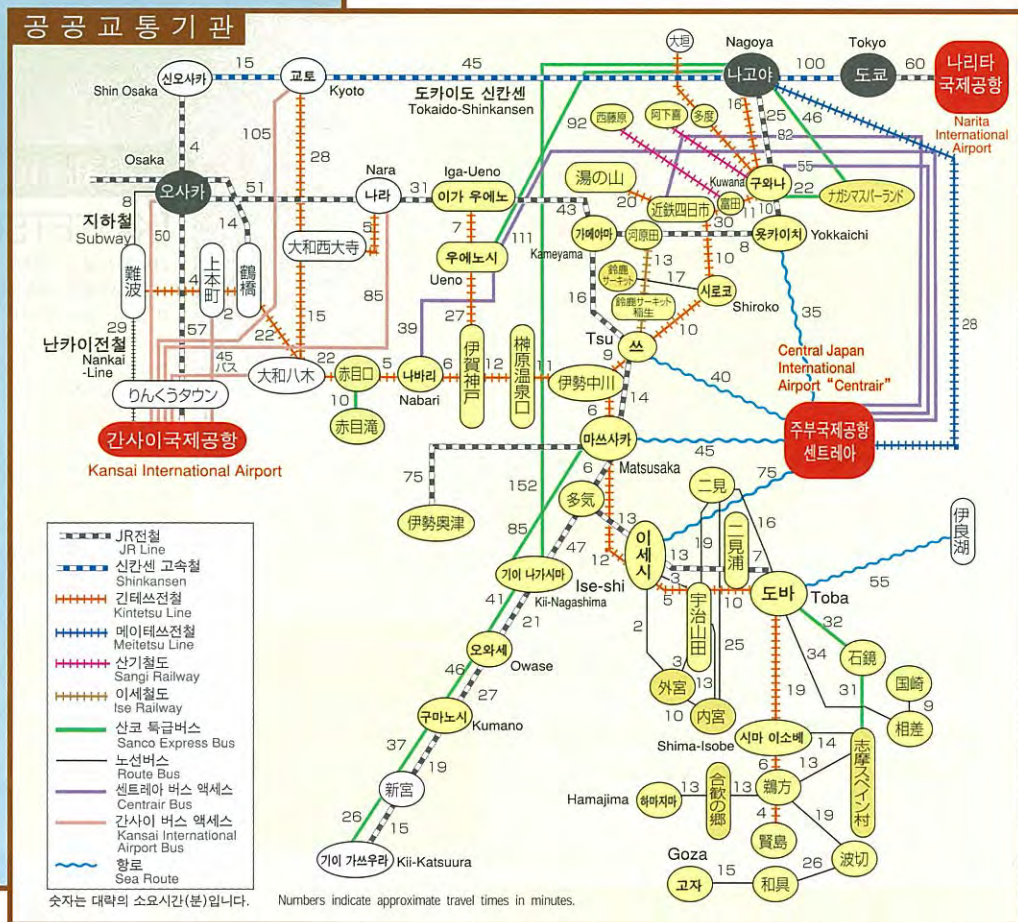
10월 중순

키다란 세키부네 선박을 40여명의 젊은이가 어깨에 짊어지고 마을내를 박력넘치게 돌며, 풍어와 마을의 발전을 기원합니다.
■JR전철 아이가 역에서 버스(약 5분 소요)를 타고 「히키토리」에서 하차.

주부국제공항 · 간사이국제공항에서 주요지역까지의 소요시간



주유 액세스 가이드
주요 경로와 소요시간



미에현 전역 지도



이 페이지를 펼쳐서 중간면의 정보와 대조하면서 참고하여 주십시오. 각 페이지의 관광지명 앞의 번호와 대조하여 위치를 확인하여 주십시오.

- JR 전철 신칸센 JR Shinkansen
- JR 전철선 JR Line
- 킨테쓰 전철선 Kintetsu Line
- 사철 Private Line
- 고속도로 Expressway
- 주요 도로 Major Road
- 항로 Sea Route
- 공항 Airport

경제적이고 편리한 티켓 정보

[KINTETSU RAIL PASS]
 킨테쓰전철의 모든 선로를 자유롭게! 킨테쓰전철 특급 3회분이 첨부!! (5일간 유효!) 된 경제적이고 편리한 티켓입니다.
 어른 3,500엔 어린이 1,750엔
<http://welcome.kankomie.or.jp>

[도카이 Welcome Card]
 아이치 · 기후 · 미에 · 시즈오카 · 나고야시의 숙박시설, 레스토랑, 가게, 관광시설, 공공교통기관 등에서 할인받을 수 있는 경제적인 카드. 인터넷으로 인쇄 출력하는 것만으로 입수 가능합니다.
<http://www.j-heartland.com/>

[간사이 패스포트]
 루트상의 교통기관을 자유롭게 이용할 수 있으며, 특급열차의 지정석에도 승차할 수 있습니다. 또한, 문화시설, 관광시설의 입장료를 할인받을 수 있습니다.
<http://www.kansai.gr.jp>

[재팬 레일패스]
 이 티켓 한 장으로 JR전철 그룹의 모든 선로-신칸센(「노조미호(자유석을 포함)」는 제외), 특급열차, 급행열차, 쾌속열차, 보통열차, JR버스터미널의 각 로컬선, JR페리 모드를 이용할 수 있습니다.
<http://www.japanrailpass.net>

미에현의 사계절

일본의 거의 한가운데에 있는 미에현은 사계절의 변화가 뚜렷하여 봄의 빛나무, 여름의 반짝이는 바다, 가을의 단풍, 겨울의 설경은 방문하는 계절에 따라 다양한 표정을 보여줍니다.

우에노 성의 빛나무



봄 여름

고카쇼 만의 한가로운 풍경



쇼보지 절의 단풍

가을 겨울

고자이쇼의 수빙



【벚꽃 명소】

다도산 산림상 공원의 빛나무(구와나시) 4월 상순
●킨테쓰전철 다도 역에서 도보로 60분

카이조가와 강의 빛나무 가로수(우치키시) 3월 상순~4월 상순
●킨테쓰전철 아쿠라가와 역에서 하차한 후, 도보로 10분

이노 신사의 철쭉(스즈카시) 3월 상순~4월 상순
●킨테쓰전철 시로코 역에서 버스(약 10분 소요)를 타고 「이노」에서 하차한 후, 도보로 5분

육상 자위대 히사이 주둔지의 빛나무(쓰시) 3월 상순~4월 상순
●킨테쓰전철 히사이 역에서 하차한 후, 도보로 5분

미타케의 빛나무(쓰시) 4월 상순~중순
●JR전철 이세오키쓰 역에서 버스(약 10분 소요)를 타고 「스기하라」에서 하차한 후, 도보로 5분

나베리코 호수의 빛나무(아쓰사카시) 4월 상순
●킨테쓰전철 이세나카가와 역에서 자동차로 15분

오리키로 자연공원의 빛나무(다키하리시) 4월 상순
●JR전철 다키하라 역에서 도보로 20분

미야가와 강둑의 빛나무(이세시) 4월 상순
●JR전철·킨테쓰전철 이세 역에서 버스를 타고 「와타라이바시」에서 하차.

요코야마 전망대의 빛나무(시마시) 4월 상순
●킨테쓰전철 우가타 역에서 자동차로 10분

도모야마 공원의 빛나무(시마시) 4월 상순
●킨테쓰전철 우가타 역에서 자동차로 20분

고치가와 강둑의 빛나무(미나미 이세초) 4월 상순
●JR전철·킨테쓰전철 이세 역에서 버스(약 97분 소요)를 타고 「고치」에서 하차.

우에노 공원의 빛나무(이와시) 4월 상순~중순
●킨테쓰전철 우에노시 역에서 도보로 3분

주요 공원의 빛나무(나바리시) 3월 하순~4월 중순
●킨테쓰전철 나바리 역에서 버스를 타고 「나쓰비」에서 하차.

가미카와초의 빛나무(구마노시) 4월 상순
●JR전철 구마노시 역에서 버스를 타고 「고노우에추갓코마에」에서 하차한 후, 도보로 5분

【단풍의 관광 명소】

고자이쇼다케의 단풍(고모노초) 10월 중순~11월 중순
●킨테쓰전철 유노야마온센 역에서 버스를 타고 「유노야마온센」에서 하차한 후, 도보로 10분

우가케이의 단풍(이나베시) 11월 중순~하순
●킨테쓰전철 도미다 역에서 산기철도 다이안 역에서 하차한 후, 자동차로 20분

쇼보지 절의 단풍(이나베시) 11월 중순~하순
●킨테쓰전철 도미다 역에서 산기철도 니시후지하라 역에서 하차한 후, 도보로 30분

기리바라케신사 정원의 단풍(쓰시) 11월 중순~하순
●이세도로·히사이 IC에서 자동차로 60분

고치 계곡의 단풍(쓰시) 11월 중순~하순
●킨테쓰전철 쓰신마치 역에서 버스(약 30분 소요)를 타고 「이치바」정류장에서 하차한 후, 도보로 10분

오쿠키하라코 계곡의 단풍(아쓰사카시) 11월 중순~하순
●JR전철·킨테쓰전철 마쓰사카 역에서 버스를 타고 「호텔 스텝」에서 하차.

이세진구 신사 나이쿠신역의 단풍(이세시) 11월 상순~중순
●JR전철·킨테쓰전철 이세시 역에서 버스를 타고 「나이쿠마에」에서 하차.

시라후지타키 폭포의 단풍(이와시) 10월 중순~11월 상순
●JR전철 신도 역에서 자동차로 10분

아카에시쿠와치라케 폭포의 단풍(나바리시) 11월 상순~하순
●킨테쓰전철 아카에구치 역에서 버스를 타고 「아카에다케」에서 하차.

가오치다니의 단풍(나바리시) 11월 상순~중순
●킨테쓰전철 나바리 역에서 버스를 타고 「모미지다니」에서 하차.

도로코 계곡의 단풍(구마노시) 11월 중순~12월 중순
●JR전철 신구역에서 버스를 타고 「시코조센조」에서 하차한 후, 게트보트로 왕복 2시간

미에현

관광국
관광·교류실

우편번호 514-8570 미에현 쓰시 고메이초 13
전화번호:(059)224-2847 FAX:(059)224-2482
<http://welcome.kankomie.or.jp/>
E-mail:kanko@pref.mie.jp

OPEN 전역 지도와 액세스 가이드는 이곳을 펼쳐 주십시오.

2100 원종이 배합을 100% 재생지를 사용하고 있습니다.
PRINTED WITH ISOY INK 인쇄에는 대두유를 사용하고 있습니다.