

典型的日本式
四季分明气候，
拥有日本最大的湖泊。

滋贺之旅



琵琶湖疎水之櫻



从伊吹山顶俯瞰琵琶湖



石楠花



从比睿山远眺琵琶湖



贱岳大观



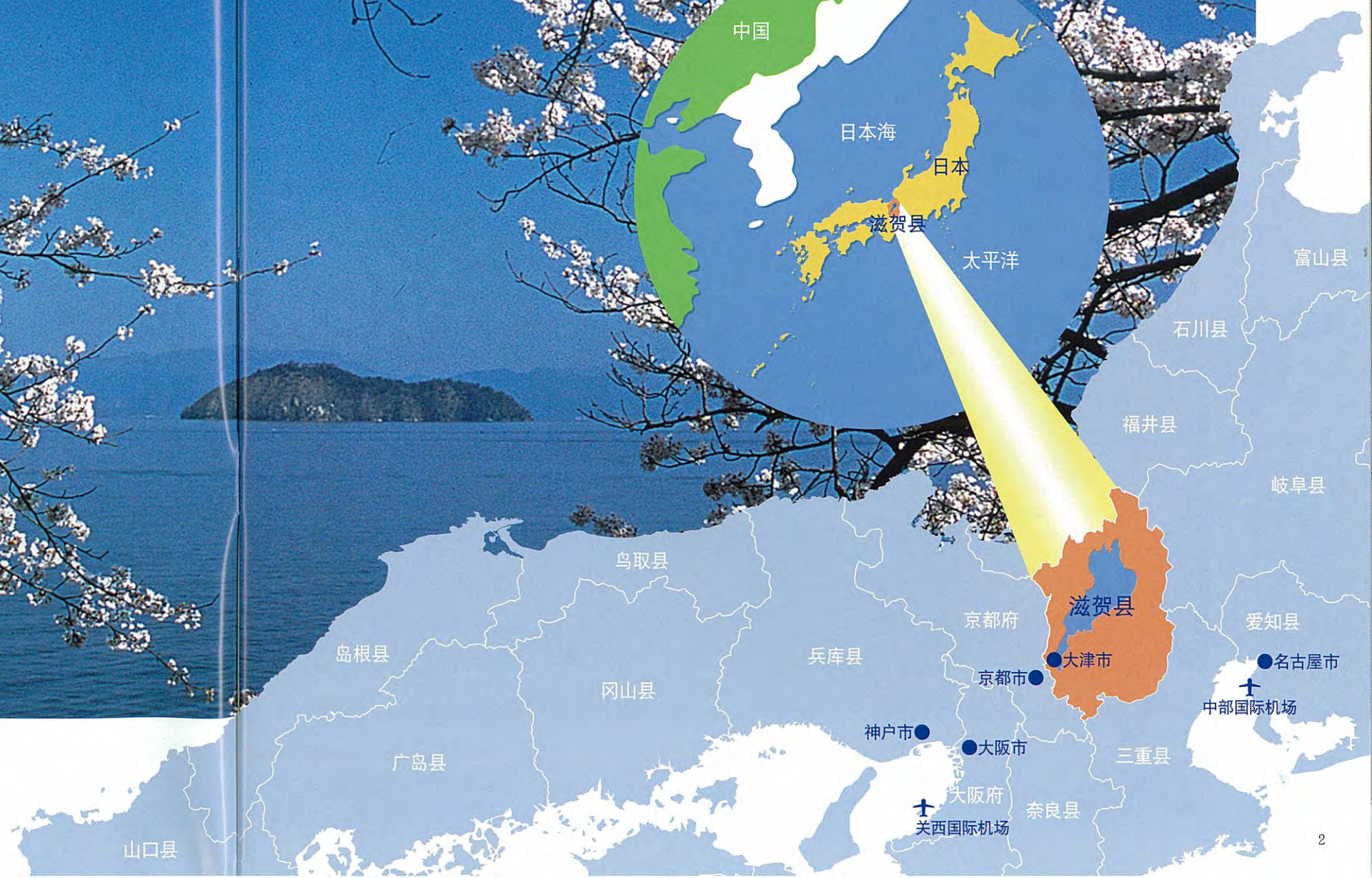
go. biwako
cn.biwako-visitors.jp

滋贺县

滋贺县位于日本的中心。

滋贺县几乎位于日本正中心位置，自古以来就因陆路交通要地而繁荣，今天滋贺县仍然是通往京都、大阪以及九州和东京的交通便利日本观光胜地。另外，这里有日本的第一大湖——琵琶湖，不管什么时候来游览，琵琶湖都会呈现给您多姿多彩的季节风景。浓缩了自然、传统、文化、历史、艺术、味觉等日本的精华的滋贺县不愧为日本中的日本。

连接月出岭和大浦的奥琵琶湖观光车道全长18.8公里，沿途可以欣赏湖岸、山间各处自然美丽风光，从葛笼尾崎瞭望台可以一览竹生岛等的全景。在奥琵琶湖观光大道，春天可以欣赏到大约4000株樱花，秋天可以在红叶丛中开车兜风。



在滋贺可以欣赏到余味隽永的四季各异的美丽风景。 从比睿山以及伊吹山等滋贺的群山眺望琵琶湖，情色怡人。



1 近江八幡的水乡巡游

据传起源于关白丰臣秀吉的外甥——丰臣秀次模仿宫中优雅的游船活动，游船从丰年桥到水乡地带的广阔水域。船夫用篙和桨灵巧地划着小船，从船上可以欣赏到四季的风景，充分体味自然之美。
(湖东)

2 濑田的唐桥

这是在《日本书纪》里有记载的历史悠久的桥，经过反复整修，现在的桥栏上镶上了从旧桥取下的葱花形状的宝珠装饰，保持了昔日的风情。唐桥被夕阳染红的美丽姿态作为近江八景之一的“濑田夕照”而非常知名。
(湖南)

3 湖滨公园

这是位于琵琶湖大桥东桥头的湖边公园，因其拥有浅远的游泳场而闻名。另外每到冬天可以把对岸比良山脉的美丽的冬景尽收眼帘。
(湖南)

4 白须神社

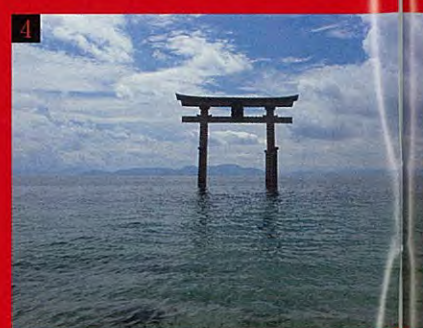
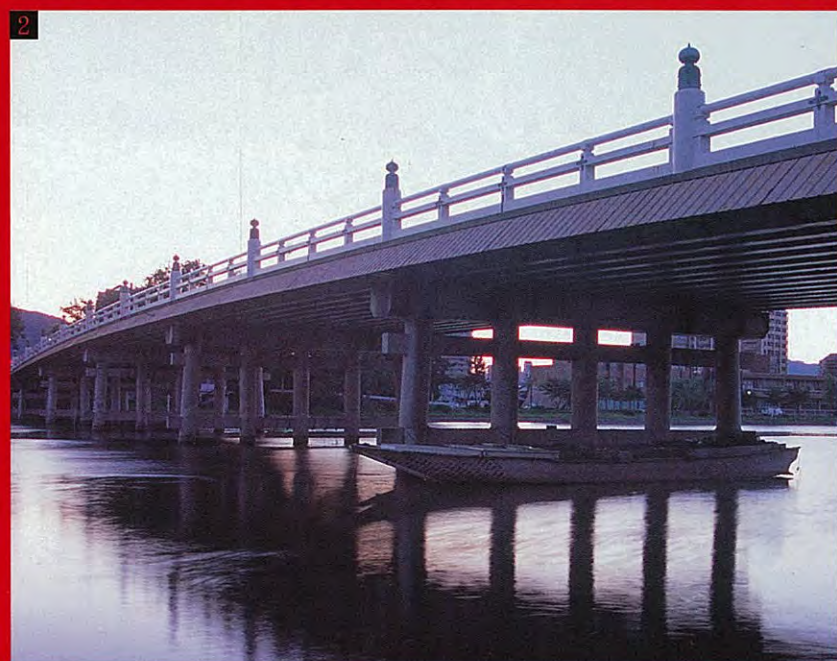
白须神社因其美丽的姿态，也被称为“近江严岛”。湖中矗立着朱红色的大牌坊，与神社大殿之间隔着国道161号线。作为延命长寿、婚姻、赐子、招财开运的神而被信仰。
(湖西)

5 比睿山延历寺

1994年被评为世界文化遗产，是日本天台宗祖山。比睿山拥有广阔的寺院区，因其规模大，可以在这里欣赏到各种花木以及红叶等四季风景。不仅要去东塔，还可乘游览巴士到充满肃穆气氛的西塔、横川。
(湖南)

6 余吴湖

这是三面环山湖周大约有6公里的湖泊，也被指定为琵琶湖固定公园。在这个有着无数历史和传说的湖边可以享受远足、自行车游以及观察鸟类等活动的乐趣。
(湖北)



滋贺县自然景观丰富，无论您何时来访，都会欣赏到令人感动的风景。在日本第一大湖，被称为母亲湖的琵琶湖度假，可以欣赏到历史悠久的建筑物、勾起人们怀旧之情的风景，可以感受传统、文化的工艺品以及体验制作，品尝湖国丰富的地方时令佳肴，另外，还有水质优良的温泉、水边游玩以及运动等。在这里可以度过丰富多彩的一天。



① 国宝·彦根城

春

爽风诱人， 去琵琶湖赏花。

巡游余味隽永的琵琶湖八景，
走访历史悠久的商家和街道。
这个季节，河水也暖融融的，
可以尽情体味趣味盎然的水乡之旅和泛舟湖上的乐趣。



② 海津大崎



③ 近江八幡水乡巡游



④ 湖上游览

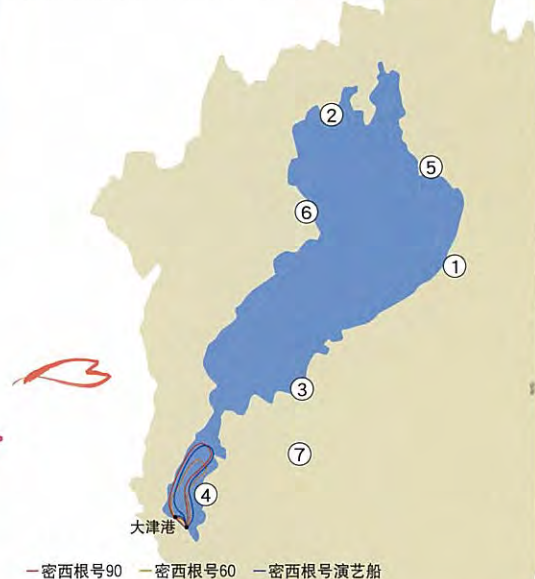


⑤ 长滨曳山祭



⑥ 公道之站“新旭风车村”的菖蒲

春天的滋贺花团锦簇，水滨嬉戏其乐融融。
这里特别推荐的是海津大崎的樱花和新旭风车村的菖蒲。
装点琵琶湖的鲜花烂漫盛开，随处形成美丽的风景，从船上欣赏繁花胜景别有一番风味。泛舟琵琶湖，清爽的湖风扑面而来，湖上风光多姿多彩。另外一个可以体验水之乐趣的地方是近江八幡以及安土的水乡一带。乘着手划的小船穿行湖面，可以听到风吹菖蒲丛的声音以及水鸟的啁啾鸣叫，也可以从船上欣赏樱花和油菜花等。
另外，还可以在县内为数众多的高尔夫球场打打高尔夫球，度过悠闲时光。
亲身感受自然美景，邂逅身边的滋贺县春天，长滨曳山祭千万不能错过。日本三大花车巡行祭典之一长滨曳山祭的由儿童歌舞伎等，均值得一看。



高尔夫球场的介绍

滋贺县代表性的高尔夫球场

- 甲贺郊区俱乐部
- 濑田高尔夫球场
- 琵琶湖大桥高尔夫球场
- 朝宫郊区俱乐部
- 紫香乐国际郊区俱乐部
- 滋贺甲南郊区俱乐部
- 龙王高尔夫俱乐部 等



⑦ 绿之广场

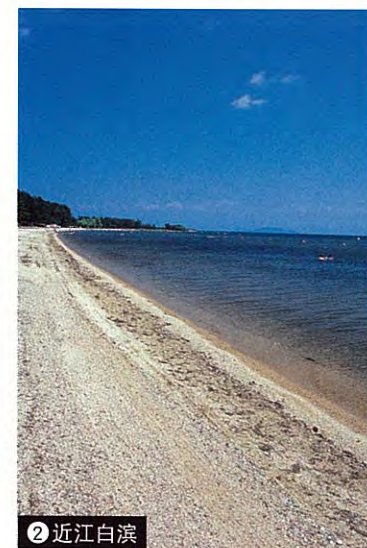
夏天



水上运动

在湖滨 享受充满大自然 乐趣的假日。

游艇、冲浪等水上运动，
夜空灿烂的烟火大会。
观赏水边繁花的户外观赏活动等，
夏日的琵琶湖到处都是游玩天堂、
观光胜地。



2 近江白滨



3 琵琶湖花式喷水



4 伊吹山



5 梅花藻



6 琵琶湖博物馆

每到夏天，琵琶湖水上运动如火如荼，游泳场自不必说，还有帆船比赛、划船比赛、皮划艇比赛等等不一而足。露营设施也很齐备。除了水上运动之外，还打算享受远足的朋友去看看伊吹山上的高山植物也是很有趣的。

另外，对于想体味琵琶湖浪漫之夜的朋友，这里还有水花漫天的湖中喷泉以及琵琶湖烟火大会等活动，琵琶湖湖面被灯光与烟火点缀得分外美丽。醒井的地藏川无比珍奇的水中花“梅花藻”也是非常有名的。

琵琶湖博物馆也是值得一去的地方。体验型博物馆还举办以“人湖和谐”为主题的展览。

1 琵琶湖烟火大会



游泳场的介绍

琵琶湖具有代表性的游泳场

- 真野滨游泳场 ●今宿滨游泳场
- 和迩滨游泳场 ●莲菜滨游泳场
- 松之浦游泳场 ●近江舞子游泳场
- 北小松游泳场 ●宫滨游泳场
- 南滨游泳场 ●白须滨游泳露营地
- 萩之滨游泳场 ●今津滨水泳场
- 近江白滨游泳露营地
- MAKINO SUNNY海滨 等



7 白须滨游泳露营地



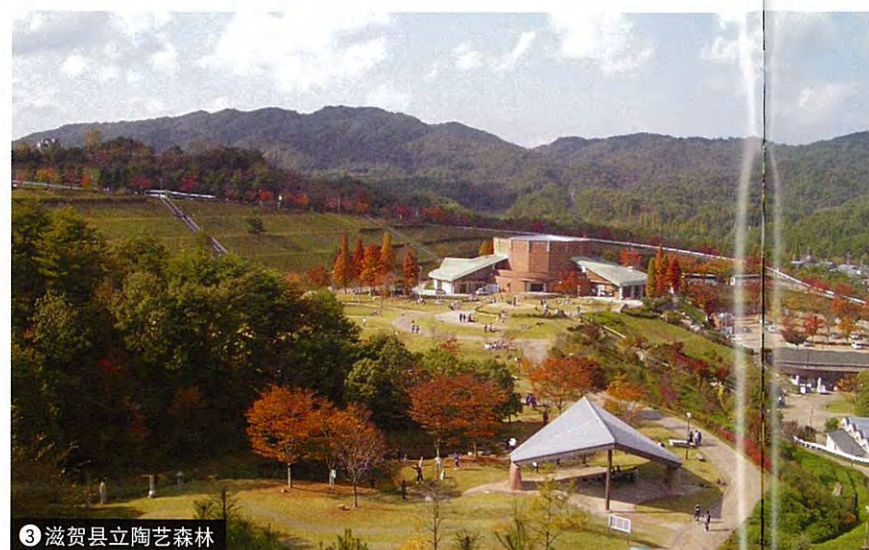
1 石山寺

秋

游访秋色 渲染的湖国。

这是使环绕琵琶湖的群山变成红色、黄色的渐层景色的季节。您不去体验一下观赏红叶、观看湖东的石佛以及祭典、亲近传统文化以及历史的湖国之旅吗？

2 日吉大社



3 滋贺县立陶艺森林



4 大津祭



5 近江商人的旧街道（五个庄）



6 海洋堂模型博物馆黑壁



秋天是红叶的季节。位于湖东的西明寺、金刚轮寺、百济寺被称为湖东三山，是关西地区屈指可数的观赏红叶的胜地。另外，还有其他的红叶胜地，比如比睿山延历寺的红叶也是值得一看的。如果要走访充满怀旧风情的小镇，在这里向您推荐有很多近江商人宅第座落的五个庄金堂一带的街道，近江商人宅第四周围着船板墙和白墙仓库，令人感受到浓厚的历史气息。另外，秋天还有一个令人期待的活动就是秋祭。湖国三大祭之一的大津祭始于自江户时代，是天孙神社的祭祀仪式，13基曳山游行非常壮观。如果您想要体验日本艺术气息之旅，那么向您推荐展示有信乐烧以及世界各地陶艺作品的陶艺之森，或者日本第一个场景模型，展示有吉祥物模型的海洋堂模型博物馆黑壁。



红叶的介绍

滋贺县具有代表性的红叶胜地
●日吉大社 ●西教寺 ●三井寺
●石山寺 ●永源寺 ●西明寺
●金刚轮寺 ●百济寺 ●比睿山延历寺
●奥琵琶湖观光大道 ●朽木溪谷 等



7 永源寺



① 湖北的水鸟

在湖北和湖西， 水鸟翩翩起舞， 这就是琵琶湖之冬。

热腾腾的鸭肉火锅和暖暖的温泉
可以令您身心都得到放松，温暖而舒畅。
银装素裹的滑雪场、
粉色梅花盛开的梅花盆栽展览等，
这是春天来临之前静谧的湖之国。



② 琵琶湖VALLEY



③ 雄琴温泉



④ 长滨梅花盆栽展览

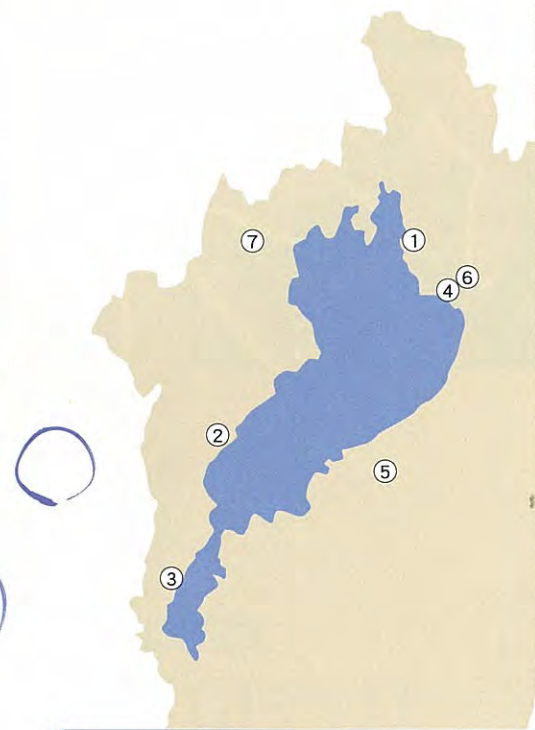


⑤ 太郎坊宫火焚大祭



⑥ 长滨城

冬天，可以欣赏到静谧风情的滋贺。
浮现于单调世界中的长滨城、宣告冬
天来临的湖北和湖西的水鸟等，形成
一个广阔的水墨画世界。
另外，向打算享受动感滋贺之冬的朋
友推荐冬季运动—滑雪。
县内有数处滑雪场，交通便利，可以
很方便地享受滑雪之趣。
琵琶湖周边有很多泉质优良的温泉，
在这里可以放松因滑雪而疲惫的身
体。
装点冬天的绚丽多彩活动有展示着超
过400年树龄的古树等的盆栽梅花展
览，以及点燃来自日本各地供奉的护
摩木以祈求全家安全、无病无灾的太
郎坊宫火焚大祭等，这些活动都值得
一看。

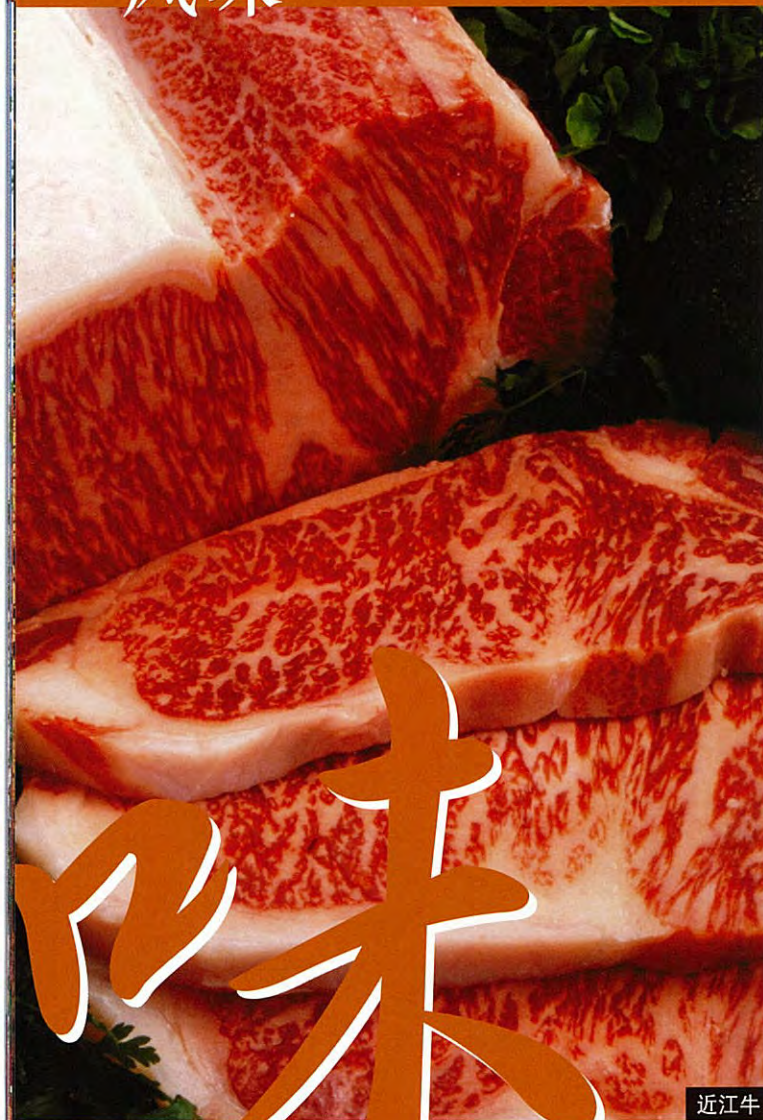


滑雪场的介绍

- 滋贺县代表性的滑雪场
●琵琶湖VALLEY滑雪场
●PISTE JAPAN 伊吹 ●赤子山滑雪场
●余吴高原RESORT·YAP
●朽木滑雪场 ●箱馆山滑雪场
●MAKINO滑雪场 ●国境滑雪场 等



⑦ MAKINO滑雪场

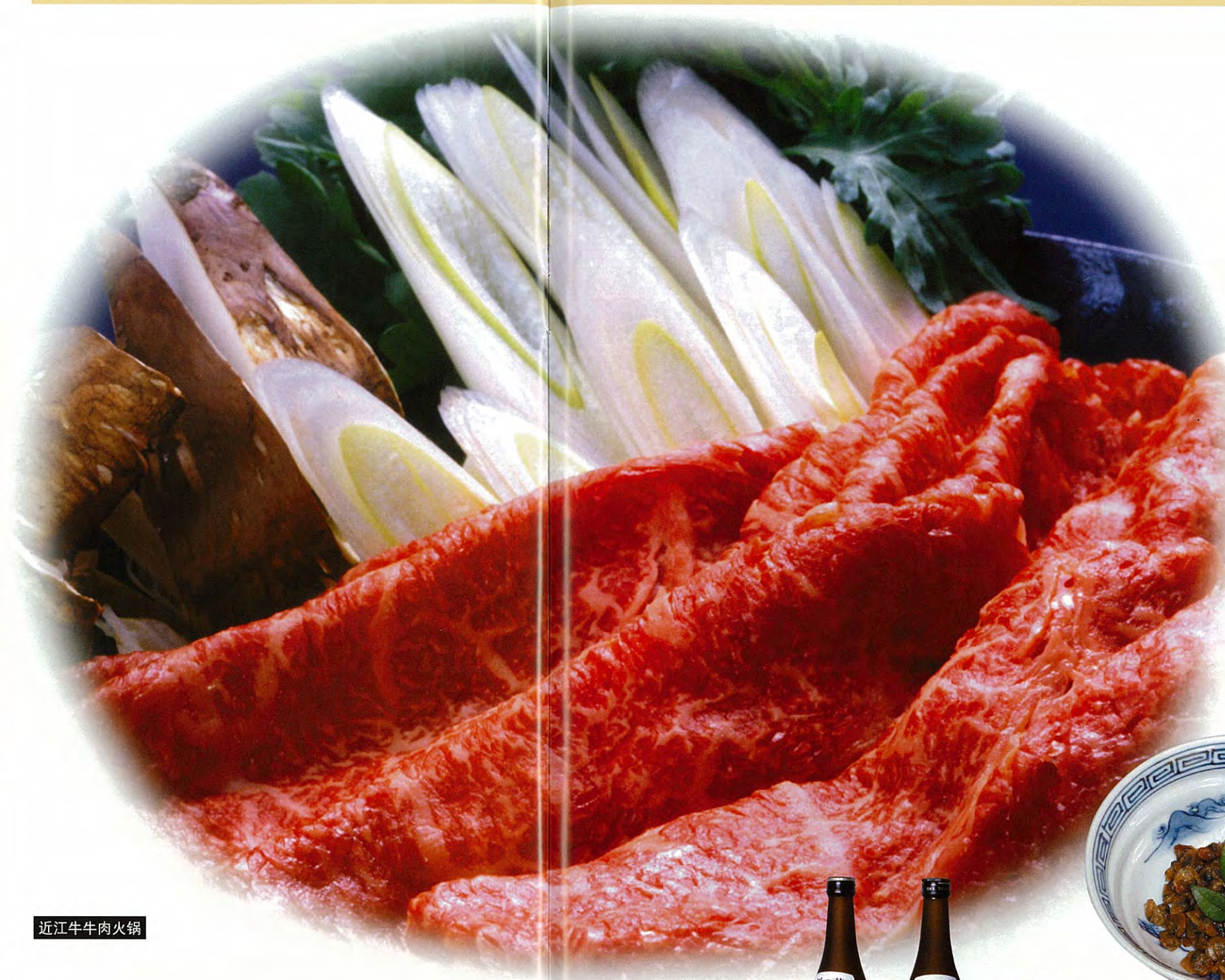


近江牛

味

品尝用本地湖国食材做成的丰盛菜肴。

滋贺县拥有多样的自然环境，从琵琶湖捕捞到的湖鱼和近江牛、鸭肉、荞麦面等新鲜食品材料极为丰富。可以享受品种繁多的湖国菜肴风味。



近江牛肉火锅



湖鱼菜肴



鸭肉火锅

代表滋贺县的珍贵菜肴“鲫鱼寿司”。日本最古老的寿司——鲫鱼寿司是用极品近江米使金鲫鱼发酵制作而成，拥有独特的风味，作为湖国传统名吃之一在日本非常有名。

其次，也不能错过在琵琶湖捕获的丰富的淡水鱼虾贝类。用咸烹海鲜的手法加工的湖鱼作为馈赠礼品是再合适不过的。



南蛮腌鲷鱼籽

肉食有誉为日本牛三大名品（松阪、神户、近江）之一的近江牛。近江牛源于江户时代作为农耕牛引入的但马牛，其肉质柔软，牛排自不必说，就还可以刷刷锅、牛肉火锅等，都是极为美味可口的。一年四季滋贺都有自己特色的美味，这里特别向您推荐湖北地方旅馆出品的冬季食品——鸭肉菜肴。使用野生鸭肉制作的鸭肉火锅是其中极品。滋贺能品尝到大自然赋予的品种繁多的风味。



蚬贝时雨煮



本地酒



鲫鱼寿司

特产礼品的介绍

- 滋贺县代表性的特产
- 高岛扇骨 ●信乐烧窑 ●日式蜡烛
 - 煎饼 ●伊吹荞麦 ●富有柿
 - 本地酒 ●鲫鱼寿司 ●咸烹海味
 - 红苕蕨 ●玻璃工艺品 ●日野菜咸菜
 - 近江牛 ●云平笔 等



滋贺观光物产信息中心



滑雪场一览

地区	滑雪场名	上山吊椅数	滑道数
湖南	琵琶湖VALLEY滑雪场	7	9
湖北	BERG余吴滑雪场	4	5
湖北	余吴高原RESORT·YAP	4	5
湖北	赤子山滑雪场	1	1
湖北	PISTE JAPAN 伊吹 (伊吹山滑雪场)	4	5
湖北	奥伊吹滑雪场	7	11
湖西	国境滑雪场	5	4
湖西	MAKINO滑雪场	2	5
湖西	箱馆山滑雪场	14	5
湖西	朽木滑雪场	3	4

温泉·浴池一览

地区	温泉名
湖南	比良TOPIA温泉、雄琴温泉、琵琶湖温泉
湖南	湖南石山温泉、南乡温泉、新琵琶湖健康SUMMER LAND
湖南	十二坊温泉YURARA、KAMOSHIKA温泉、YAPPONPON之汤
湖南	花风香之汤、盐野温泉、宫乃温泉
湖南	信乐温泉多罗尾之汤、小川亭
湖东	千乃松原温泉、近江温泉、宫浜之汤、蒲生野之汤
湖北	长浜太阁温泉、JOY伊吹
湖北	须贺谷温泉、尾上温泉、北近江之汤
湖北	己高庵、贱岳光明石之汤、奥琵琶湖天然石温泉、体验交流施設RANTA馆
湖西	宝船温泉、朽木温泉天空
湖西	白谷温泉、MAKINO高原温泉SARASA



高尔夫球场一览

地区	高尔夫球场设施名	球洞数	规定击球数(Par)
湖南	甲贺郊区俱乐部	18	72
湖南	濑田高尔夫球场	54	216
湖南	琵琶湖大桥高尔夫球场	27	103
湖南	朝宫高尔夫球场	18	72
湖东	龙王高尔夫球场	18	72



饭店·旅馆一览

地区	设施名	房间数	容纳人数
湖南	琵琶湖大饭店	171	486
湖南	琵琶湖温泉 红叶	102	560
湖南	绫羽湖畔饭店	29	180
湖南	天津王子大饭店	540	1140
湖南	天津蓝湖饭店	95	130
湖南	琵琶湖花街道	43	173
湖南	暖灯馆 菊之屋	30	180
湖南	汤元馆	75	400
湖南	里汤昔话 雄山庄	115	603
湖南	琵琶湖圆山大饭店	198	1150
湖南	皇家橡树大饭店	169	354
湖南	老佛爷琵琶湖渡假饭店	273	893
湖南	盐野温泉	9	40
湖南	波士顿广场饭店	122	170
湖南	大草津饭店	73	93
湖东	BEST iINN 近江八幡	116	222

比睿山延历寺

入选世界文化遗产，是天台宗的总寺院。由奈良时代末期最澄创建的东塔、西塔、横川3个寺域组成。

国宝彦根城

堪称国宝四城之一，是井伊家三十五万石的名城。国宝了望楼及入选重要文化遗产的各个箭楼都很值得一看。

琵琶湖八景

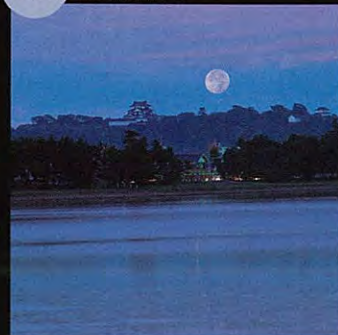
墨绿色 竹生岛的倒影



春色 安土、八幡的水乡



明月 彦根古城



夕阳 濑田与石山的清流



凉风 雄松崎的白汀



晨雾 海津大崎的岩礁



烟雨 比睿的树林

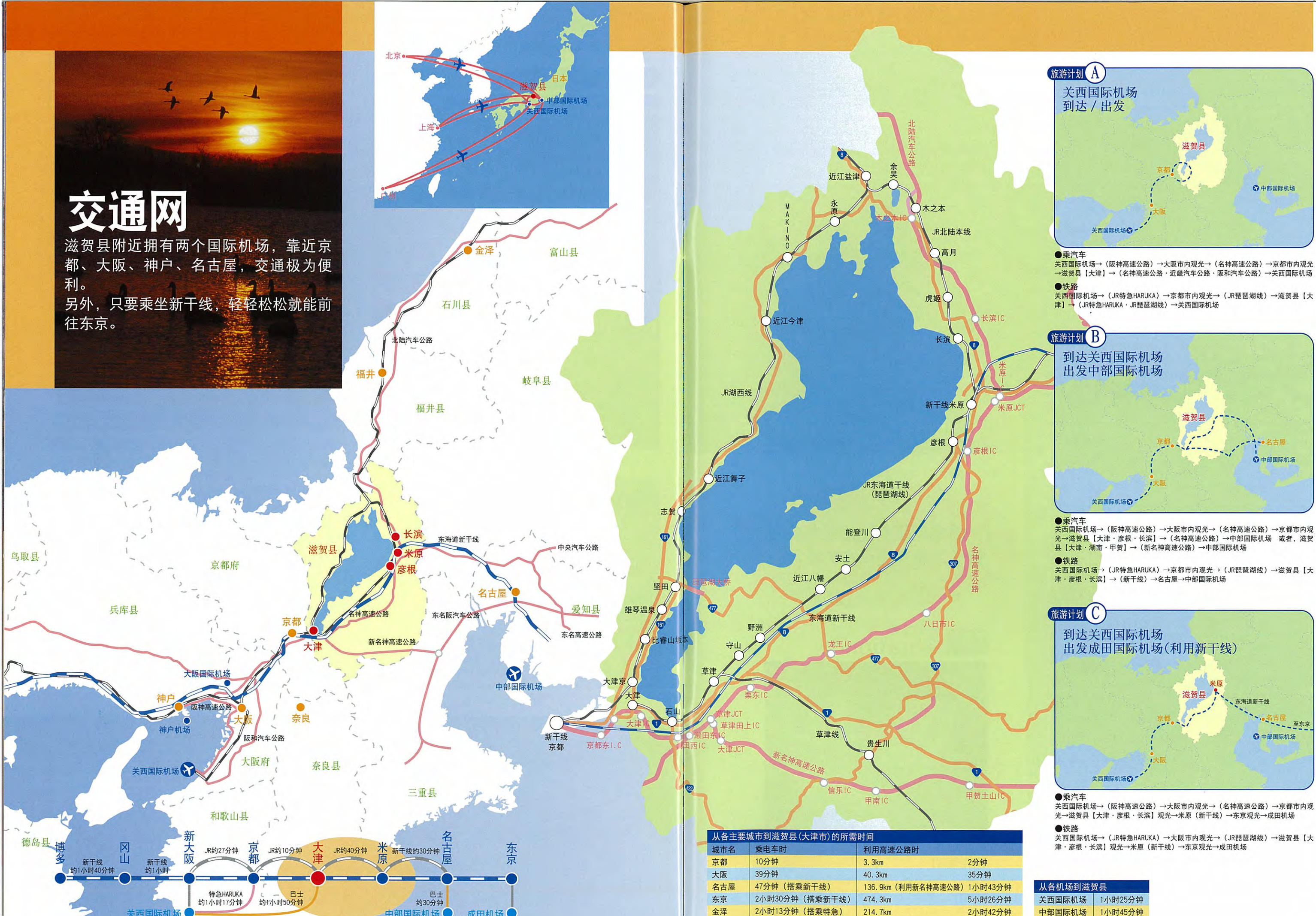
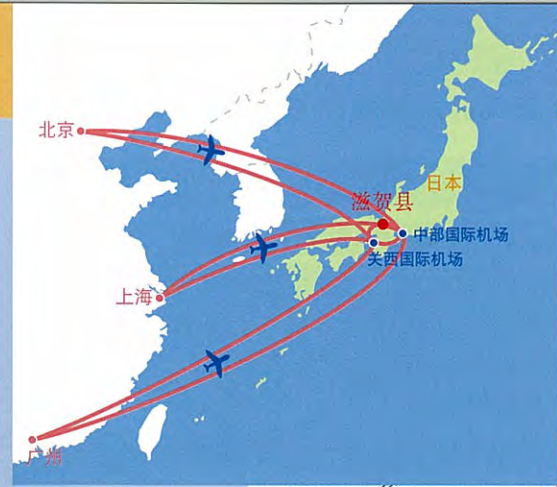


新积雪 贱岳大观



交通网

滋贺县附近拥有两个国际机场，靠近京都、大阪、神户、名古屋，交通极为便利。另外，只要乘坐新干线，轻轻松松就能前往东京。



旅游计划 A

关西国际机场 到达 / 出发

● 乘汽车
关西国际机场 → (阪神高速公路) → 大阪市内观光 → (名神高速公路) → 京都市内观光 → 滋贺县【大津】 → (名神高速公路·近畿汽车公路·阪和汽车公路) → 关西国际机场

● 铁路
关西国际机场 → (JR特急HARUKA) → 京都市内观光 → (JR琵琶湖线) → 滋贺县【大津】 → (JR特急HARUKA·JR琵琶湖线) → 关西国际机场

旅游计划 B

到达关西国际机场 出发中部国际机场

● 乘汽车
关西国际机场 → (阪神高速公路) → 大阪市内观光 → (名神高速公路) → 京都市内观光 → 滋贺县【大津·彦根·长滨】 → (名神高速公路) → 中部国际机场 或者 滋贺县【大津·湖南·甲贺】 → (新名神高速公路) → 中部国际机场

● 铁路
关西国际机场 → (JR特急HARUKA) → 京都市内观光 → (JR琵琶湖线) → 滋贺县【大津·彦根·长滨】 → (新干线) → 名古屋 → 中部国际机场

旅游计划 C

到达关西国际机场 出发成田国际机场(利用新干线)

● 乘汽车
关西国际机场 → (阪神高速公路) → 大阪市内观光 → (名神高速公路) → 京都市内观光 → 滋贺县【大津·彦根·长滨】 观光 → 米原(新干线) → 东京观光 → 成田机场

● 铁路
关西国际机场 → (JR特急HARUKA) → 大阪市内观光 → (JR琵琶湖线) → 滋贺县【大津·彦根·长滨】 观光 → 米原(新干线) → 东京观光 → 成田机场

从各主要城市到滋贺县(大津市)的所需时间

城市名	乘电车时	利用高速公路时
京都	10分钟	3.3km 2分钟
大阪	39分钟	40.3km 35分钟
名古屋	47分钟(搭乘新干线)	136.9km(利用新名神高速公路) 1小时43分钟
东京	2小时30分钟(搭乘新干线)	474.3km 5小时26分钟
金泽	2小时13分钟(搭乘特急)	214.7km 2小时42分钟

从各机场到滋贺县

关西国际机场	1小时25分钟
中部国际机场	1小时45分钟



关西国际机场

通向滋贺·关西的门户



1F 国际航班到达层设施完善，
为您的旅游提供有力支持！

投币式上网
@Station



您可以利用多种语言上网收集旅游信息。

【可用语言】
日语，英语，韩语，中文

【费用】
10分钟 / 100日元

GO! FLY! KIX!

TOURIST INFORMATION CENTER

간사이 관광정보센터 关西观光信息中心



关西观光信息中心

~ 助您获得更加精彩的旅程 ~

观光信息中心免费提供关西地区的交通地图和指南手册。同时，除了关西的旅游胜地和旅游魅力外，还将为大家提供关于本地传统活动，庆典仪式，剧场，餐饮，购物与住宿等相关信息。



旅游咨询台 1F 中央

酒店预订，各种交通工具票务
以关西国际机场周边为中心，全国各地酒店预订及销售各种交通（南海电车，近铁电车，机场大巴，高速巴士，高速船等）的票券

从关西机场前来滋贺的交通手段



超值优惠券

■ Kansai Area Path (JR 西日本)

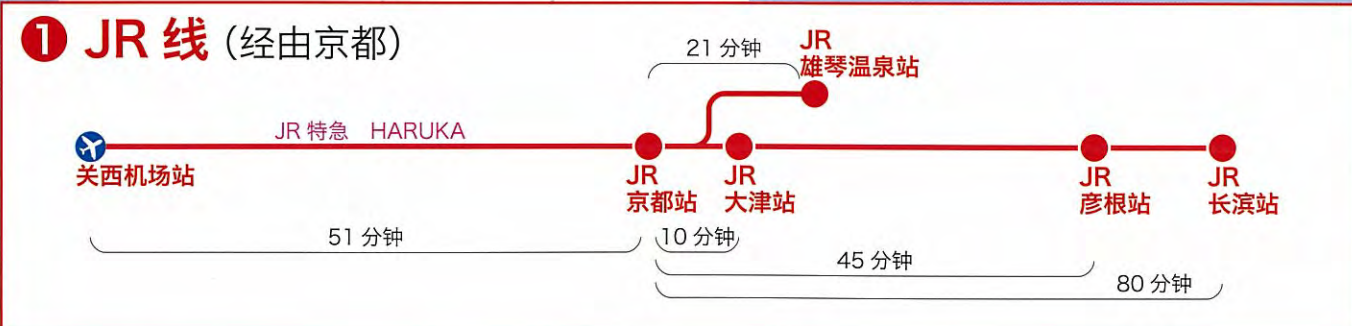
凭本票可无限次自由乘坐关西地区 JR 线。
(包括机场特急 HARUKA 的自由席位)
本票可在以关西机场站为起点, 往西至姬路站, 往东至京都山科站之间的区间内使用。

	成人	儿童
1 日券	2000 日元	1000 日元
2 日券	4000 日元	2000 日元
3 日券	5000 日元	2500 日元
4 日券	6000 日元	3000 日元

■ KANSAI THRU PASS (地铁与其他私营铁路、南海、京阪等)

可在南海电铁等关西私营铁路及地铁等 43 家铁路公司无限次自由使用的车票。购票时, 请向柜台人员询问可利用区间及其他优惠活动。

2 日券	2000 日元
3 日券	4000 日元



返程途中前往免税店畅快购物! ~ 关西国际机场 ~



DUTY FREE SHOP KANSAI AIRPORT

■ 主楼南店

汇集了各色商品 (香水, 化妆品, 烟酒等) 的机场最大免税店。

■ 主楼北店

除了香水和化妆品外, 还拥有经营世界各大名牌的“精品表店”。



万 ~ YOROZU

经营特色礼品的综合商店。除了食品和杂货外, 这里还拥有国际出发区最大的电器产品专柜。

SEGAMI 药局

经营日本需求量极高的药品和旅游用品。在这里还能轻松买到日本最热门的著名保健食品和化妆品等。

雅 ~ MIYABI

在这里可以选购到关西机场为您精选的, 充满日本韵味的特色商品。同时, 在兼具传统与时尚感的店内, 您还可以进一步感受日本的别样味道。





典型的日本式四季分明气候，
拥有日本最大的湖泊。

滋贺之旅



观光询问处

社団法人 琵琶湖游客中心

TEL. +81-77-511-1535 FAX. +81-77-526-4393

滋贺县观光振兴课

TEL. +81-77-528-3741 FAX. +81-77-528-4870

滋贺观光物产信息中心

TEL. +81-77-521-4288 FAX. +81-77-521-4288

滋贺县东京观光物产信息中心

TEL. +81-3-5220-0231 FAX. +81-3-3211-4689

<http://cn.biwako-visitors.jp/>