

典型的日本式四季分明氣候，  
擁有日本最大的湖泊。

# 滋賀之旅



信樂燒罎



go. biwako  
tw.biwako-visitors.jp

## 滋賀縣



# 滋賀縣位於日本的中心。

滋賀縣位於日本正中心位置，自古以來就因陸路交通要地而繁榮，今天滋賀縣仍然是通往京都、大阪以及九州和東京的交通便利日本觀光勝地。另外，這裡有日本的第一大湖——琵琶湖，不管什麼時候來遊覽，琵琶湖都會呈現給您多姿多彩的季節風景。濃縮了自然、傳統、文化、歷史、藝術、味覺等日本精華的滋賀縣不愧為日本中的日本。



連接月出嶺和大浦的奧琵琶湖觀光車道全長18.8公里，沿途可以欣賞湖岸、山間各處自然美麗風光，從葛籠尾崎瞭望台可以一覽竹生島等的全景。在奧琵琶湖觀光大道，春天可以欣賞到大約4000株櫻花，秋天可以在紅葉叢中開車兜風。



# 走在古老街道上可以感受各式各樣的體驗和發現。 可以自己製作信樂燒窯和吹玻璃器皿等，創造屬於自己的原創作品。



## 1 夢京橋城堡之路

據說彥根城築城和城下町的區劃最初就是始於這條道路，重現了當時街道風貌的夢京橋城堡之路上，用燻瓦、白壁等建成的建築，保留了江戶時代風情，全部展現切妻屋頂的商家風格。 <湖東>

## 2 五個莊

這是近江商人發跡之地。走在街道上，可以看到很多近江商人住宅，白壁土倉及船板牆訴說著它的歷史滄桑。小河裡錦鯉悠游，與棧房相應成趣，使人流連忘返。 <湖東>

## 3 黑壁廣場

由北國街道沿線存留的歷史悠久建築改建而成，以「黑壁玻璃館」為中心，由飯店、咖啡館、畫廊等超過三十家館場構成的綜合設施。 <湖北>

## 4 信樂燒窯

這是擁有悠久傳統的日本六大古窯之一。除了是茶道與花道等日本文化的重要器具之外，狸貓飾物更是知名的吉祥物，滑稽的造型深受日本國民的喜愛。 <湖南>

## 5 體驗信樂燒窯

工作室甚多，可讓您體驗捏黏土做器皿的樂趣。 <湖南>

## 6 近江八幡

豐臣秀吉打算把統治中心從安土遷至近江八幡，於是營建了這個八幡山城。秀次修挖八幡護城河，把往來於琵琶湖的船隻盡數吸引至城裡，使此地成為經濟中心，此舉與後來近江商人的誕生密切相關。 <湖東>

## 7 海洋堂模型博物館黑壁

這是日本第一家只收藏表情豐富、製作精巧的吉祥物模型的模型博物館。裡面還設有體驗教室，可以在這裡製作自己原創的模型，或選用自己喜歡的模型製作場景模型等，不論兒童、大人都讓您玩得亦樂乎。 <湖北>

## 8 黑壁玻璃館

利用明治33年建造的第一百三十銀行改建而成的玻璃館，一樓展示並銷售飾品以及生活用品等玻璃製品，二樓展示並銷售從世界各地直接收購的玻璃製品。另外，二號館內設有玻璃作坊，可以體驗玻璃製品製作。 <湖北>

滋賀縣自然景觀豐富，無論您何時來訪，都會欣賞到令人感動的風景。在日本第一大湖、人稱母親湖的琵琶湖度假，可以欣賞到歷史悠久的建築物、勾起人們懷舊之情的風景，可以感受傳統、文化的工藝品以及體驗製作，品嚐湖國豐富的地方時令佳餚，另外，還有水質優良的溫泉、水邊遊玩以及運動等。在這裡可以度過豐富多彩的一天。





1 國寶·彥根城

# 春

## 爽風誘人，去琵琶湖賞花。

巡遊餘味雋永的琵琶湖八景，走訪歷史悠久的商家和街道。這個季節，河水暖融融，可以盡情體味趣味盎然的水鄉之旅和泛舟湖上的樂趣。



2 海津大崎



3 近江八幡水鄉巡遊



4 湖上遊覽



5 長濱曳山祭



6 休息站「新旭風車村」的菖蒲

春天的滋賀花團錦簇，水濱嬉戲其樂融融。

特別推薦的是海津大崎的櫻花和新旭風車村的菖蒲。

裝點琵琶湖的鮮花爛漫盛開，美麗風景俯拾皆是，從船上欣賞繁花勝景別有一番風味。泛舟琵琶湖，清爽湖風撲面而來，湖上風光多彩多姿。

另外一個可以體驗水之樂趣的地方是近江八幡以及安土的水鄉巡遊。

乘著手划小船穿行湖面，耳中聽著風吹菖蒲聲、以及水鳥啁啾鳴叫，也可以從船上欣賞櫻花和油菜花等。

另外，還可以在縣內為數眾多的高爾夫球場小試身手，度過悠閒時光。

親身感受自然美景，邂逅身邊的滋賀縣春光，長濱曳山祭千萬不能錯過。

日本三大花車巡行祭典之一長濱曳山祭的兒童歌舞伎等，均值得一看。



### 高爾夫球場的介紹

滋賀縣代表性的高爾夫球場

- 甲賀郊區俱樂部
- 瀬田高爾夫球場
- 琵琶湖大橋高爾夫球場
- 朝宮郊區俱樂部
- 紫香樂國際郊區俱樂部
- 滋賀甲南郊區俱樂部
- 龍王高爾夫俱樂部 等



7 綠之廣場



夏天



水上運動

## 在湖濱 享受充滿大自然 樂趣的假日。

遊艇、衝浪等水上運動，  
夜空燦爛的煙火大會。  
觀賞水邊繁花的戶外觀賞活動等，  
夏日琵琶湖隨處都是遊玩天堂、  
觀光勝地。



2 近江白濱



3 琵琶湖花式噴水



4 伊吹山



5 梅花藻



6 琵琶湖博物館

1 琵琶湖煙火大會



每到夏天，琵琶湖水上運動多彩多姿，游泳場所自不必說，另有帆船比賽、划船比賽、皮划艇比賽等等不一而足。露營設施也十分完善。除水上運動之外，想要享受遠足樂趣的朋友不妨前往欣賞伊吹山上的高山植物。另外，想體驗琵琶湖浪漫之夜的朋友，這裡還有燈光燦爛的湖中噴泉以及琵琶湖煙火大會等活動，燈光與煙火將琵琶湖面點綴得分外美麗。醒井的地藏川無比珍奇的水中花「梅花藻」也是非常有名。琵琶湖博物館也是值得一去的地方。體驗型博物館舉辦以「人湖和諧」為主題的展覽。



### 游泳場的介紹

琵琶湖具有代表性的游泳場

- 真野濱游泳場 ●今宿濱游泳場
- 和邇濱游泳場 ●蓮葉濱游泳場
- 松之浦游泳場 ●近江舞子游泳場
- 北小松游泳場 ●宮濱游泳場
- 南濱游泳場 ●白鬚濱游泳露營場
- 萩之濱游泳場 ●今津濱游泳場
- 近江白濱游泳露營場
- MAKINO SUNNY海濱 等



7 白鬚濱游泳露營場





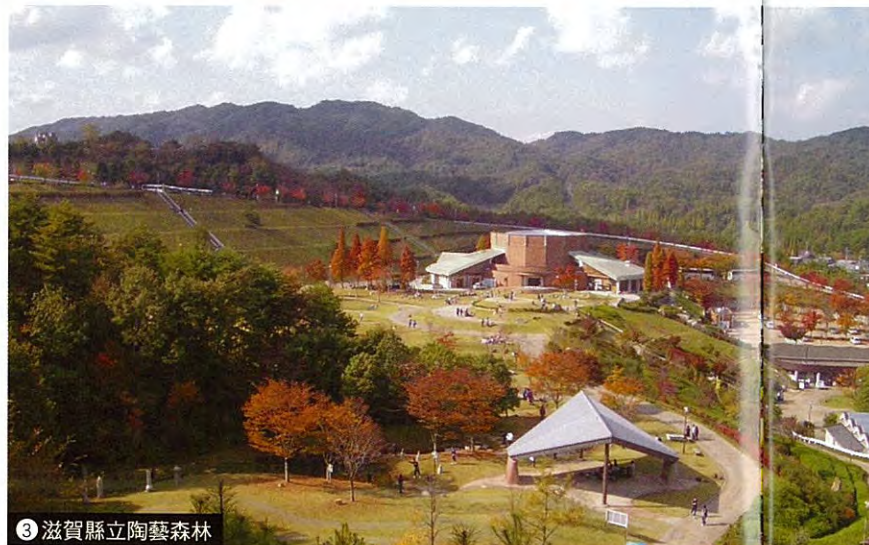
1 石山寺

# 秋

## 遊訪秋色渲染的湖國。

在這季節，環繞琵琶湖的群山換上紅、黃秋裝，展現漸層景色。建議您來趟湖國之旅，前往觀賞紅葉、觀看湖東石佛以及祭典、親近傳統、文化以及歷史。

2 日吉大社



3 滋賀縣立陶藝森林



4 大津祭



5 近江商人舊街道（五個莊）



6 洋堂模型博物館黑壁



秋天是紅葉的季節。位於湖東的西明寺、金剛輪寺、百濟寺被稱為湖東三山，是關西地區屈指可數的觀賞紅葉勝地。另外，其他紅葉勝地，例如比叡山延曆寺的紅葉也值得一看。若想走訪充滿懷舊風情的小鎮，特別推薦有許多近江商人宅第座落的五個莊金堂一帶的街道，近江商人宅第四周圍著船板牆和白牆倉庫，令人感受到濃厚歷史氣息。另外，秋天另一個令人期待的活動就是秋祭。湖國三大祭之一的大津祭始於江戶時代，是天孫神社的祭祀儀式，13基曳山繞境遊行非常壯觀。如果您想要體驗日本藝術氣息之旅，那麼向您推薦展示信樂燒以及世界各地陶藝作品的陶藝之森，另外，還有日本第一個場景模型，展示有吉祥物模型的海洋堂模型博物館黑壁。



### 紅葉的介紹

滋賀縣具代表性的紅葉勝地

- 日吉大社 ●西教寺 ●三井寺
- 石山寺 ●永源寺 ●西明寺
- 金剛輪寺 ●百濟寺 ●比叡山延曆寺
- 奧琵琶湖觀光大道 ●朽木溪谷 等



7 永源寺





① 湖北的水鳥

## 在湖北和湖西， 水鳥翩翩起舞， 這就是琵琶湖之冬。

熱騰騰的鴨肉鍋和暖呼呼的溫泉令  
您身心放鬆，溫暖而舒暢。  
披上銀衣的滑雪場、  
粉嫩梅花盛開的梅花盆栽展覽等，  
湖之國靜候春神造訪。



② 琵琶湖VALLEY



③ 雄琴溫泉



④ 長濱梅花盆栽展覽

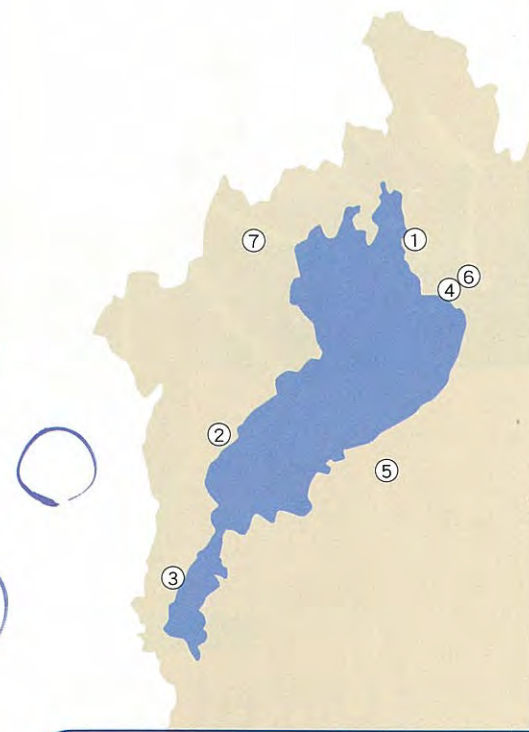


⑤ 太郎坊宮火焚大祭



⑥ 長濱城

冬天，可以欣賞靜謐風情的滋賀。  
浮現於單調世界中的長濱城、宣告冬  
天來臨的湖北和湖西的水鳥等，形成  
一個廣闊的水墨畫世界。  
另外，向打算享受動感滋賀之冬的朋  
友推薦冬季運動—滑雪。  
縣內有數處滑雪場，交通便利，讓您  
輕輕鬆鬆享受滑雪之樂。  
琵琶湖週邊有很多泉質優良的溫泉，  
在這裡可以放鬆因滑雪而疲憊的身  
體。  
各式活動將冬天裝點得多彩多姿，除  
了展示超過400年樹齡的古樹梅花盆  
栽展覽之外，還有點燃來自日本各地  
供奉的護摩木以祈求閣家安全、無病  
無災的太郎坊宮火焚大祭等，保證值  
得一看。



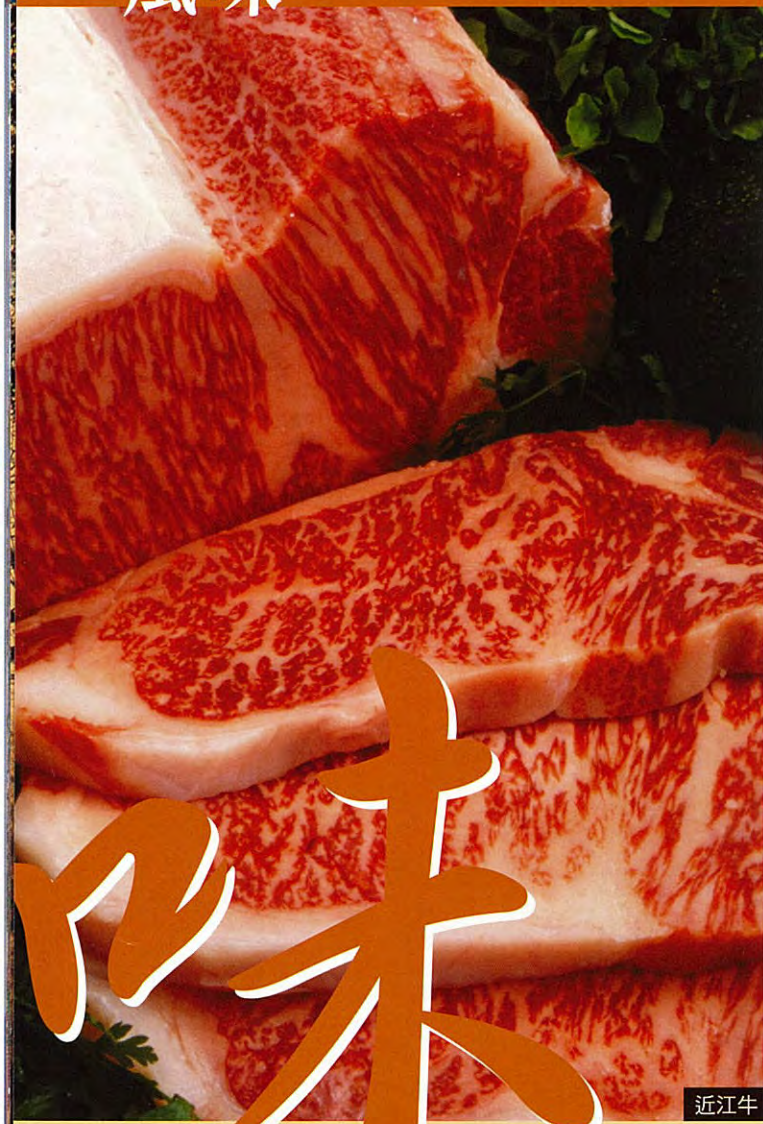
### 滑雪場的介紹

- 滋賀縣代表性的滑雪場
- 琵琶湖VALLEY滑雪場
  - PISTE JAPAN 伊吹 ●赤子山滑雪場
  - 余吳高原RESORT-YAP
  - 朽木滑雪場 ●箱館山滑雪場
  - MAKINO滑雪場 ●國境滑雪場 等



⑦ MAKINO滑雪場





近江牛

# 風味

## 品嚐用本地湖國食材做成的豐盛菜餚。

滋賀縣擁有多樣的自然環境，從琵琶湖捕撈到的湖魚和近江牛、鴨肉、蕎麥麵等新鮮食材極為豐富。可以享受品種繁多的湖國料理風味。



近江牛壽喜鍋



湖魚料理



鴨肉鍋



本地酒



蜆貝時雨煮



鯽魚壽司

代表滋賀縣的珍貴菜餚「鯽魚壽司」。日本最古老的壽司——鯽魚壽司是用極品近江米使金鯽魚發酵製作而成，擁有獨特風味，為湖國傳統美食之一在日本非常有名。其次，也不能錯過在琵琶湖捕獲的豐富淡水魚蝦貝類。用鹹烹河鮮手法加工的湖魚，最適合饋贈給親朋好友。



南蠻醃帶卵香魚

肉食方面有被譽為日本牛三大名品（松阪、神戶、近江）之一的近江牛。近江牛源於江戸時代被引進協助農耕的但馬牛，肉質柔軟，除了煎成牛排之外，還可以做成涮涮鍋、壽喜鍋等，都是極品美味。一年四季滋賀都有獨特風味佳餚，特別向您推薦湖北地方旅館推出的冬季食品——鴨肉料理。使用野生鴨肉煮成的鴨肉鍋更是其中極品。大自然賦予的各式風味佳餚，在滋賀都能盡情享用。

### 特產禮品的介紹

滋賀縣代表性的特產

- 高島扇骨 ●信樂燒窯 ●日式蠟燭
- 燈餅 ●伊吹蕎麥 ●富有柿
- 本地酒 ●鯽魚壽司 ●鹹烹海味 ●紅苜蓿
- 玻璃工藝品 ●隆濟日式日野
- 近江牛 ●雲平筆 等



滋賀觀光物產信息中心





### 滑雪場一覽

| 地區 | 滑雪場名                    | 上山吊椅數 | 滑道數 |
|----|-------------------------|-------|-----|
| 湖南 | 琵琶湖VALLEY滑雪場            | 7     | 9   |
| 湖北 | BERG余吳滑雪場               | 4     | 5   |
| 湖北 | 余吳高原RESORT・YAP          | 4     | 5   |
| 湖北 | 赤子山滑雪場                  | 1     | 1   |
| 湖北 | PISTE JAPAN 伊吹 (伊吹山滑雪場) | 4     | 5   |
| 湖北 | 奧伊吹滑雪場                  | 7     | 11  |
| 湖西 | 國境滑雪場                   | 5     | 4   |
| 湖西 | MAKINO滑雪場               | 2     | 5   |
| 湖西 | 箱館山滑雪場                  | 14    | 5   |
| 湖西 | 朽木滑雪場                   | 3     | 4   |

### 溫泉和入浴設施一覽

| 地區 | 溫泉名                                 |
|----|-------------------------------------|
| 湖南 | 比良TOPIA溫泉、雄琴溫泉、琵琶湖溫泉                |
| 湖南 | 湖南石山溫泉、南鄉溫泉、新琵琶湖健康SUMMER LAND       |
| 湖南 | 十二坊溫泉YURARA、KAMOSHIKA溫泉、YAPPONPON之湯 |
| 湖南 | 花風香之湯、鹽野溫泉、宮乃溫泉                     |
| 湖南 | 信樂溫泉多羅尾之湯、小川亭                       |
| 湖東 | 千乃松原溫泉、近江溫泉、宮濱之湯、蒲生野之湯              |
| 湖北 | 長濱太閤溫泉、JOY伊吹                        |
| 湖北 | 須賀谷溫泉、尾上溫泉、北近江之湯                    |
| 湖北 | 己高庵、賤岳光明石之湯、奧琵琶湖天然石溫泉、體驗交流施設RANTA館  |
| 湖西 | 寶船溫泉、朽木溫泉天空                         |
| 湖西 | 白谷溫泉、MAKINO高原溫泉SARASA               |



### 高爾夫球場一覽

| 地區 | 高爾夫球場設施名   | 球洞數 | 規定擊球數(Par) |
|----|------------|-----|------------|
| 湖南 | 甲賀郊區俱樂部    | 18  | 72         |
| 湖南 | 瀨田高爾夫球場    | 54  | 216        |
| 湖南 | 琵琶湖大橋高爾夫球場 | 27  | 103        |
| 湖南 | 朝宮高爾夫球場    | 18  | 72         |
| 湖東 | 龍王高爾夫球場    | 18  | 72         |



### 飯店・旅館一覽

| 地區 | 設施名            | 房間數 | 容納人數 |
|----|----------------|-----|------|
| 湖南 | 琵琶湖大飯店         | 171 | 486  |
| 湖南 | 琵琶湖溫泉紅葉        | 102 | 560  |
| 湖南 | 綾羽湖畔飯店         | 29  | 180  |
| 湖南 | 大津王子大飯店        | 540 | 1140 |
| 湖南 | 大津藍湖飯店         | 95  | 130  |
| 湖南 | 琵琶湖花街道         | 43  | 173  |
| 湖南 | 暖燈館 菊之屋        | 30  | 180  |
| 湖南 | 湯元館            | 75  | 400  |
| 湖南 | 裡湯昔話 雄山莊       | 115 | 603  |
| 湖南 | 琵琶湖圓山大飯店       | 198 | 1150 |
| 湖南 | 皇家橡樹大飯店        | 169 | 354  |
| 湖南 | 老佛爺琵琶湖渡假飯店     | 273 | 893  |
| 湖南 | 鹽野溫泉           | 9   | 40   |
| 湖東 | 波士頓廣場飯店        | 122 | 170  |
| 湖北 | 大昌草津飯店         | 73  | 93   |
| 湖東 | BEST iINN 近江八幡 | 116 | 222  |

## 琵琶湖八景

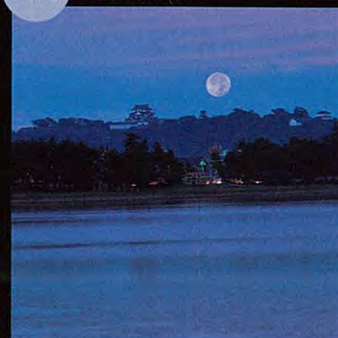
墨綠色 竹生島倒影



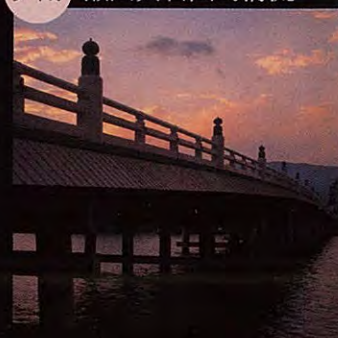
春色 安土、八幡水鄉



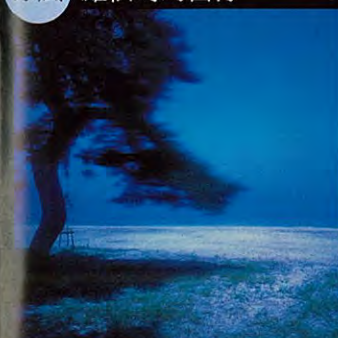
明月 彦根古城



夕陽 瀨田與石山的清流



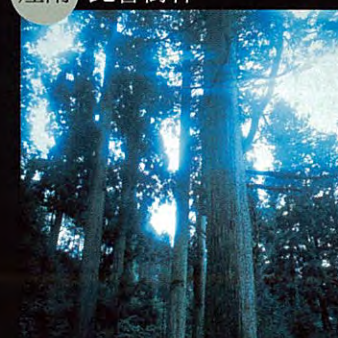
涼風 雄松崎的白汀



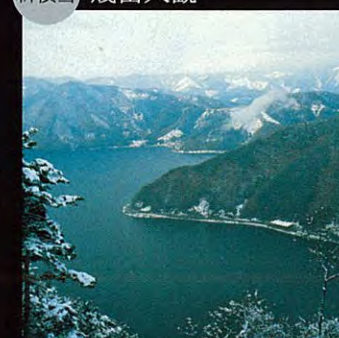
晨霧 海津大崎的岩礁



煙雨 比睿樹林



新積雪 賤岳大觀



## 世界文化遺產

比睿山延曆寺



獲選世界文化遺產，是天台宗的總院。由奈良時代末期最澄創建的東塔、西塔、橫川3個寺域組成。

國寶・彦根城



堪稱國寶四城之一，是井伊家三十五萬石的名城。國寶瞭望樓及獲選重要文化遺產的各個瞭望台都很值得一看。



# 交通網

滋賀縣附近擁有兩個國際機場，距離京都、大阪、神戶、名古屋甚近，交通極為便利。另外，只要乘坐新幹線，輕輕鬆鬆就能前往東京。



### 旅遊計劃 A

#### 關西國際機場 到達/出發

- 乘汽車  
關西國際機場→(阪神高速公路)→大阪市內觀光→(名神高速公路)→京都市內觀光→滋賀縣【大津】→(名神高速公路·近畿汽車公路·阪和汽車公路)→關西國際機場
- 鐵路  
關西國際機場→(JR特急HARUKA)→京都市內觀光→(JR琵琶湖線)→滋賀縣【大津】→(JR特急HARUKA·JR琵琶湖線)→關西國際機場

### 旅遊計劃 B

#### 到達關西國際機場 出發中部國際機場

- 乘汽車  
關西國際機場→(阪神高速公路)→大阪市內觀光→(名神高速公路)→京都市內觀光→滋賀縣【大津·彥根·長濱】→(名神高速公路)→中部國際機場 或者 滋賀縣【大津·湖南·甲賀】→(新名神高速公路)→中部國際機場
- 鐵路  
關西國際機場→(JR特急HARUKA)→京都市內觀光→(JR琵琶湖線)→滋賀縣【大津·彥根·長濱】→(新幹線)→名古屋→中部國際機場

### 旅遊計劃 C

#### 到達關西國際機場 出發成田國際機場(利用新幹線)

- 乘汽車  
關西國際機場→(阪神高速公路)→大阪市內觀光→(名神高速公路)→京都市內觀光→滋賀縣【大津·彥根·長濱】觀光→米原(新幹線)→東京觀光→成田機場
- 鐵路  
關西國際機場→(JR特急HARUKA)→大阪市內觀光→(JR琵琶湖線)→滋賀縣【大津·彥根·長濱】觀光→米原(新幹線)→東京觀光→成田機場

#### 從各主要城市到滋賀縣(大津市)的所需時間

| 城市名 | 乘電車時           | 利用高速公路時                    |
|-----|----------------|----------------------------|
| 京都  | 10分鐘           | 3.3km 2分鐘                  |
| 大阪  | 39分鐘           | 40.3km 35分鐘                |
| 名古屋 | 47分鐘(搭乘新幹線)    | 136.9km(利用新名神高速公路) 1小時43分鐘 |
| 東京  | 2小時30分鐘(搭乘新幹線) | 474.3km 5小時26分鐘            |
| 金澤  | 2小時13分鐘(搭乘特急)  | 214.7km 2小時42分鐘            |

#### 從各機場到滋賀縣

|        |         |
|--------|---------|
| 關西國際機場 | 1小時25分鐘 |
| 中部國際機場 | 1小時45分鐘 |





# 關西國際機場

通向滋賀・關西的門戶



1F 國際航班到達層設施完善・  
為您的旅遊提供有力支持！

投幣式上網  
@Station



您可以利用多種語言上網收集旅遊資訊。

【可用語言】  
日語，英語，韓語，中文

【費用】  
10分鐘 / 100日圓

GO! FLY! KIX!

## TOURIST INFORMATION CENTER

간사이 관광정보센터 關西觀光信息中心



### 關西觀光資訊中心

～ 助您獲得更加精彩的旅程～

觀光資訊中心免費提供關西地區的交通地圖和指南手冊。同時，除了關西的旅遊勝地和旅遊魅力外，還將為大家提供關於本地傳統活動，慶典儀式，劇場，餐飲，購物與住宿等相關資訊。



### 旅遊諮詢台 1F 中央

酒店預訂，各種交通工具票務  
以關西國際機場週邊為中心，全國各地酒店預訂及銷售各種交通（南海電車，近鐵電車，機場大巴，高速巴士，高速船等）的票券





# 從關西機場前來滋賀的交通手段



## 超值優惠票

### ■ Kansai Area Path (JR 西日本)

憑本票可無限次自由乘坐關西地區 JR 線。  
(包括機場特急 HARUKA 的自由坐席)

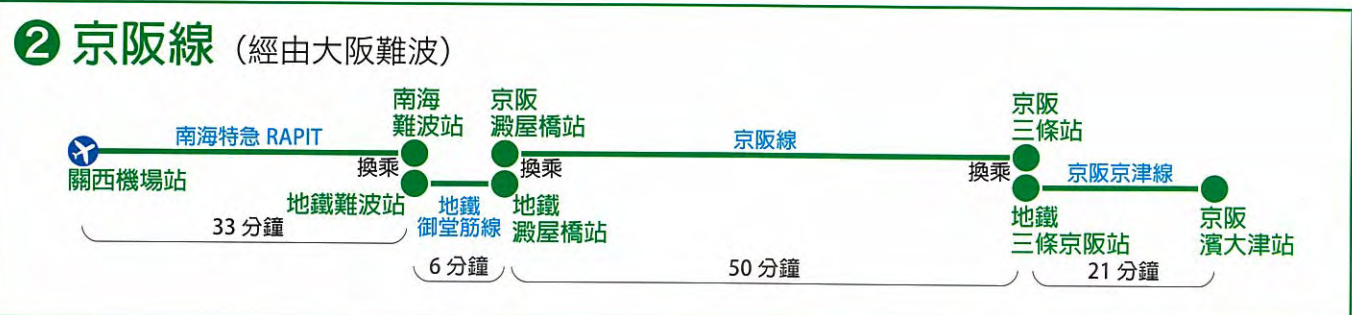
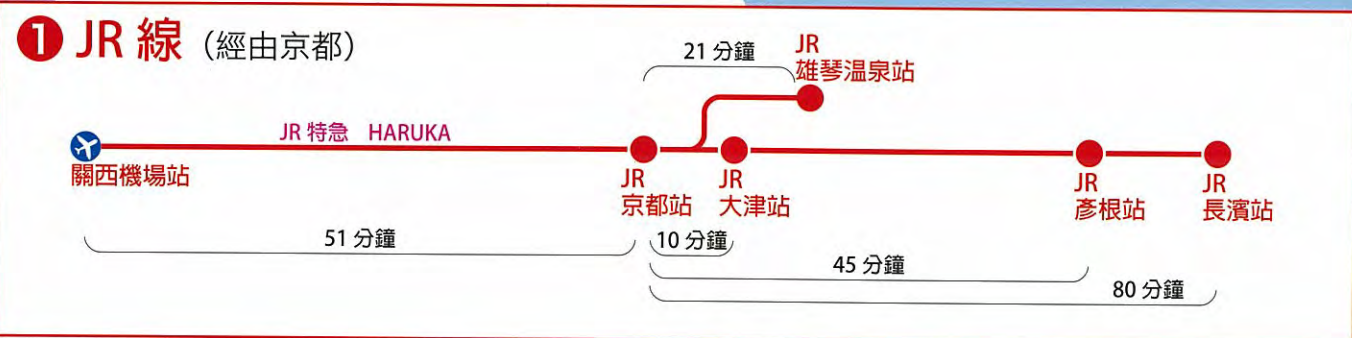
本票可在以關西機場站為起點，往西至姬路站，往東至京都山科站之間的區間內使用。

|     | 成人     | 兒童     |
|-----|--------|--------|
| 1日券 | 2000日圓 | 1000日圓 |
| 2日券 | 4000日圓 | 2000日圓 |
| 3日券 | 5000日圓 | 2500日圓 |
| 4日券 | 6000日圓 | 3000日圓 |

### ■ KANSAI THRU PASS (地鐵與其他私營鐵路, 南海, 京阪等)

可在南海電鐵等關西私營鐵路及地鐵等 43 家鐵路公司無限次自由使用的車票。購票時，請向櫃檯人員詢問可利用區間及其他優惠活動。他优惠活动。

|     |        |
|-----|--------|
| 2日券 | 2000日圓 |
| 3日券 | 4000日圓 |



# 返程途中前往免稅店暢快購物！ ~ 關西國際機場 ~



## DUTY FREE SHOP KANSAI AIRPORT

### ■ 主樓南店

匯集了各色商品(香水、化妝品、煙酒等)的機場最大免稅店。

### ■ 主樓北店

除了香水和化妝品外，還擁有經營世界各大名牌的“精品錶店”。



## 萬 ~ YOROZU

經營特色禮品的綜合商店。除了食品和雜貨外，這裡還擁有國際出發區最大的電器產品專櫃。

## SEGAMI 藥局

經營日本需求量極高的藥品和旅遊用品。在這裡還能輕鬆買到日本最熱門的著名保健食品和化妝品等。

## 雅 ~ MIYABI

在這裡可以選購到關西機場為您精選的，充滿日本韻味的特色商品。同時，在兼具傳統與時尚感的店內，您還可以進一步感受日本的別樣味道。







典型的日本式四季分明氣候  
擁有日本最大的湖泊。

## 滋賀之旅



### 觀光服務處

社團法人 琵琶湖遊客中心

TEL. + 81-77-511-1535 FAX. + 81-77-526-4393

滋賀縣觀光振興課

TEL. + 81-77-528-3741 FAX. + 81-77-528-4870

滋賀觀光物產信息中心

TEL. + 81-77-521-4288 FAX. + 81-77-521-4288

滋賀縣東京觀光物產信息中心

TEL. + 81-3-5220-0231 FAX. + 81-3-3211-4689

<http://tw.biwako-visitors.jp/>