



비와코 밸리



마키노고



열기구

오미시라하마



이부키야마 산

일본의 사계절이 있고  
일본의 최대 호수가 있는  
시가 여행

시가현

# 시가현은 일본 속의 일본입니다.

시가현은 일본의 거의 중심에 위치하여 예로부터 육상 유통의 요소로 발전했고, 요즘에도 교토·오사카는 물론 규슈나 도쿄까지 이동하기도 편리한 일본 관광의 거점입니다. 또 일본 최대의 호수 비와코는 언제 가더라도 그때그때 계절의 아름다운 모습을 보여줍니다. 자연, 전통, 문화, 역사, 예술, 미각 등 일본의 멋이 모두 응축된 시가현은 그야말로 일본 속의 일본입니다.



쓰키데 고개-오우라를 잇는 전장 18.8km의 오쿠비와코 드라이브 웨이는 호숫가와 산간의 경치를 모두 즐길 수 있는 코스로, 쓰즈라오자키 전망대에서 내려다보면 지쿠부시마 섬 등의 파노라마 풍경이 펼쳐집니다.

봄에는 약 4,000그루의 벚꽃을, 가을에는 단풍 속 드라이브를 즐길 수 있는 오쿠비와코 파크웨이.

# 호숫가를 즐길 수도 있고, 워터 스포츠와 골프와 스키 등 스포츠 마인드가 충만. 피곤한 몸은 온천에서 휴식.



## 1 열기구 비와코 호수 횡단

매년 11월 중순부터 12월 초순에 개최되며, 열기구 마니아들이 전국 각지에서 모여 비와코 호수의 웅대함을 상공에서 느끼면서 열기구로 아도가와에서 노토가와를 횡단하는 이벤트입니다. 또 이틀간의 모습을 촬영한 포토 콘테스트와 열기구에 타 볼 수 있는 시승 체험도 열립니다. <호서(湖西) 지방>

## 2 하코다테야마 스키장

JR 이마즈역의 북서쪽에 위치해 있고 비와코 호수를 한눈에 내려다볼 수 있는 표고 690m의 산으로, 스키장은 산 정상 북쪽면에 자리해 있습니다. 산 정상까지는 주차장에서 8인승 곤돌라를 타고 약 4분이면 도착합니다. 눈의 질이 좋고 인공 조설기도 설치되어 있으므로, 12월 초순부터 5개의 켈렌데에서 초보자에서 상급자까지 스키와 스노보드를 즐길 수 있습니다. <호서(湖西) 지방>

## 3 온천

비와코 호수 주변에는 힘차게 솟아나는 역사 깊은 유명 온천들이 많이 자리해 있습니다. 예로부터 많은 사람들이 찾은 탕치장과 소문 나지 않은 온천까지 호수 고장의 다양한 온천은 몸과 마음을 따뜻하게 해 줍니다.

## 4 하코다테야마 산기슭의 메밀밭

비와코 호수가 내려다보이는 하코다테야마 산기슭에 끝없이 펼쳐진 메밀밭은 9월 하순부터 10월 초순까지 하얀 메밀꽃이 피어, 이 지방에서는 가을의 풍물시가 되어 있습니다. <호서(湖西) 지방>

## 5 골프장

시가현의 골프장은 비와코 호수를 중심으로 동쪽으로 스즈카 산맥, 서쪽으로는 히라산맥에서 히에이잔, 남쪽으로는 시가라키 마을, 북쪽으로는 이부키 등, 모두가 자연과 멋진 조화를 이룬 아름다운 코스들뿐입니다.

## 6 워터 스포츠

비와코 호수에서는 딩기 요트와 카누 등의 워터 스포츠가 활발히 이루어집니다. 호수의 바람을 맞으며 나아가는 요트는 기분이 무척 상쾌합니다.

마음껏 자연을 즐길 수 있는 시가현은 언제 찾아도 감동을 주는 경치를 만날 수 있습니다. 일본에서 가장 큰 어머니같은 호수 비와코에서 스포츠를 즐기면서 휴일을 지내자. 해수욕은 물론, 요트 세일링, 보트, 카누 등 물놀이가 충실한 호수와 그 주변의 산에서 즐기는 스키와 골프, 스포츠로 피곤해진 몸을 재충전할 수 있는 온천 등 다양한 하루를 보낼 수 있습니다.



1 국보 히코네성

# 春

시원한 바람에 이끌려  
비와코 호수의  
꽃구경에 나서 보자.

추억에 남는 비와코 호수 8경을 돌아보면서  
역사 깊은 거리와 가도를 찾아가 보자.  
물이 따뜻하게 느껴지는 계절, 운치가 감도는  
수향 순례와 유람선으로 돌아보는 호상  
순례를 즐길 수 있습니다.



2 가이즈오사키



3 오미하치만 수향 순례



4 비와코 호수 크루징



5 나가하마 장식수레 축제



6 휴게소 신아사히 풍차마을의 창포

호숫가가 아름다운 시가의 봄에는 꽃들도  
만발합니다.  
특히 가이즈오사키의 벚꽃과 신아사히 풍차마을의  
창포는 꼭 한번 구경하시길 권합니다.  
비와코 호수를 수놓는 꽃들이 여기저기에 아름다운  
모습으로 피어 있어, 선상에서 이 경치를 감상하는  
것도 각별합니다. 상쾌한 호숫바람을 느끼면서  
즐기는 크루징은 비와코의 멋진 하루를 장식합니다.  
물을 접할 수 있는 또 하나의 코스로는  
오미하치만과 아즈치의 수향 순례가 있습니다.  
손으로 배를 저어 수로를 따라가다 보면 풀밭  
사이로 물새들의 울음소리를 들을 수 있으며, 배  
위에서 벚꽃과 유채꽃을 감상할 수도 있습니다.  
또 현내에 다수 자리한 골프장에서는 시원스럽게  
호쾌한 플레이를 즐기실 수 있습니다.  
자연을 접하면서 사람들을 만날 수 있는 시가의  
봄에는 나가하마의 장식수레 축제도 빠뜨릴 수 없는  
볼거리입니다.  
일본 3대 장식수레 축제의 하나로 꼽히는 나가하마  
장식수레 축제는 어린이가부키 등 볼거리가  
가득합니다.



—미시간 90 —미시간 60 —미시간 쇼 보트

### 골프장 안내

시가현의 대표적인 골프장

- 고가 컨트리클럽
- 세타 골프코스
- 비와코대교 골프코스
- 아사미야 골프코스
- 시가리키 국제컨트리클럽
- 시가코난 컨트리클럽
- 류오 골프클럽



7 녹색 광장

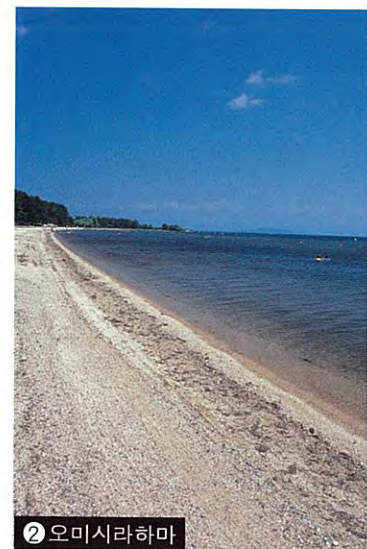


워터 스포츠

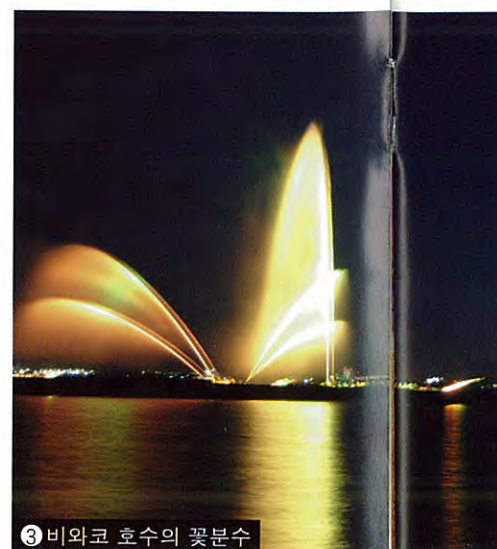
# 호숫가에서 아름다운 자연에 파묻혀 휴일을 즐기자.

요트와 윈드서핑 등의 워터 스포츠와 밤하늘을 수놓는 불꽃놀이대회. 호숫가의 아름다운 꽃들을 감상하는 아웃도어 워칭 등, 여름의 비와코는 즐길거리와 볼거리가 가득합니다.

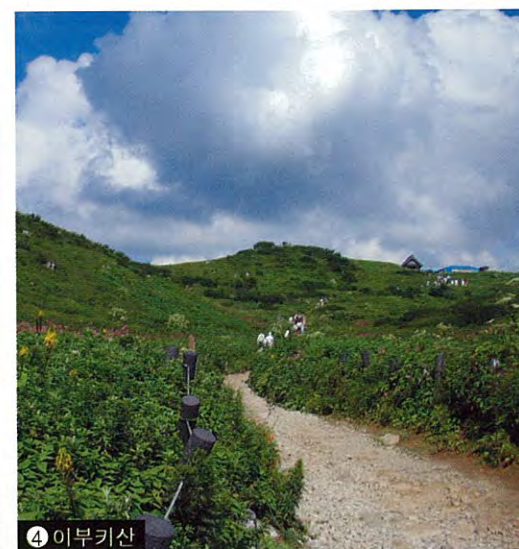
1 비와코 대불꽃놀이대회



2 오미시라하마



3 비와코 호수의 꽃분수



4 이부키산



5 매화조



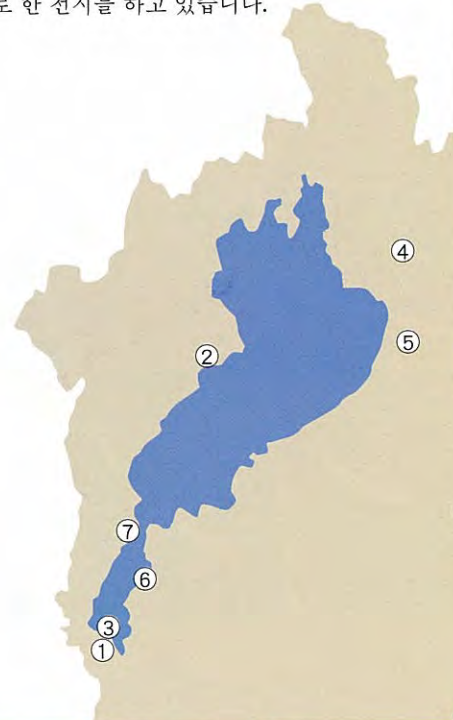
6 비와코 박물관

여름에 워터 스포츠가 성행하는 비와코 호수에서는 수영장은 물론, 요트 세일링, 보드 세일링, 카약 등을 다양하게 즐길 수 있으며, 야영장 설비도 충실하게 갖추어져 있습니다. 워터 스포츠 외에도 하이킹을 즐기고 싶은 사람에게는 이부키산의 고산식물을 찾아가 보는 것도 좋을 것입니다.

또 비와코 호수의 낭만적인 밤을 즐기고 싶은 사람들을 위해, 조명이 밝혀진 비와코 호수의 꽃분수와 비와코 대불꽃놀이대회 등 비와코 호수면을 아름답게 수놓는 이벤트가 마련되어 있습니다.

사메가이 지조가와 강의 아주 진귀한 수중화 '매화조(梅花藻)'도 유명합니다. 그리고 비와코 박물관도 추천할 만한 코스입니다.

체감형 박물관으로 '호수와 인간'을 테마로 한 전시를 하고 있습니다.



## 수영장 안내

비와코 호수의 대표적인 수영장

- 마노하마 수영장
- 오미시라하마 수영장
- 와니하마 수영장
- 미쓰노우라 수영장
- 기타코마스 수영장
- 미나미하마 수영장
- 히기노하마 수영장
- 오미시라하마 수영장
- 이마즈하마 수영장
- 이마즈쿠하마 수영장
- 호라이하마 수영장
- 오미마이코 수영장
- 미야가하마 수영장
- 시라히게하마 수영장
- 야영장



7 시라히게하마 수영장 야영장



# 秋

1 이시야마데라

## 가을색으로 물든 호수 고장을 찾아가 보자.

비와코 호수를 둘러싼 산들이 아름답게 그라데이션을 이루는 계절. 단풍놀이를 즐기기도 하고, 호동(湖東) 지방의 석불과 축제를 구경하기도 하고, 전통과 문화와 역사를 체험할 수 있는 호수 고장을 여행해 보지 않으시겠습니까?

2 히요시타이사



3 시가 현립 도예의 숲



4 오쓰 축제



5 오미 상인들의 거리(고카쇼)



6 가이요도 피겨 뮤지엄 구로카베



가을은 단풍의 계절입니다. 호동(湖東) 지방에 있는 사이묘지, 곤고린지, 하쿠사이지 절는 호동 3산이라고 불리며 간사이에서도 손꼽히는 단풍 명소입니다. 그 밖의 단풍 관광지로는 히에이잔 엔라쿠지 절의 단풍 등도 볼 만합니다. 향수 어린 운치 있는 고장을 찾고 싶다면, 배의 널판지를 댄 벽과 흰 벽의 흠창고로 둘러싼 오미 상인의 집들이 다수 자리한 고카쇼(五個莊) 금당 부근의 역사를 체험할 수 있는 거리를 추천합니다. 그리고 가을의 또 다른 재미 가을축제가 있습니다. 호수 고장 3대 축제의 하나로 에도시대 때부터 이어져 내려온 오쓰축제는 덴손신사의 제례 때 13대의 장식수레가 행진하는 모습이 장관입니다. 일본의 예술을 느껴볼 수 있는 여행은 시가라키야키 도자기와 세계 각지의 도예 작품을 전시하고 있는 도예의 숲과 일본 최초의 디오라마 세계를 통해 모형을 전시하고 있는 가이요도 뮤지엄 구로카베가 있습니다.



### 단풍 안내

시가현의 대표적인 단풍 명소

- 히요시타이사 신사 ●사이묘지 절 ●미미데라 절
- 이시야마데라 절 ●에이겐지 절 ●사이묘지 절
- 곤고린지 절 ●하쿠사이지 절 ●히에이잔 엔라쿠지 절
- 오루비와코 파크웨이 ●구쓰키 계곡 등



7 에이겐지

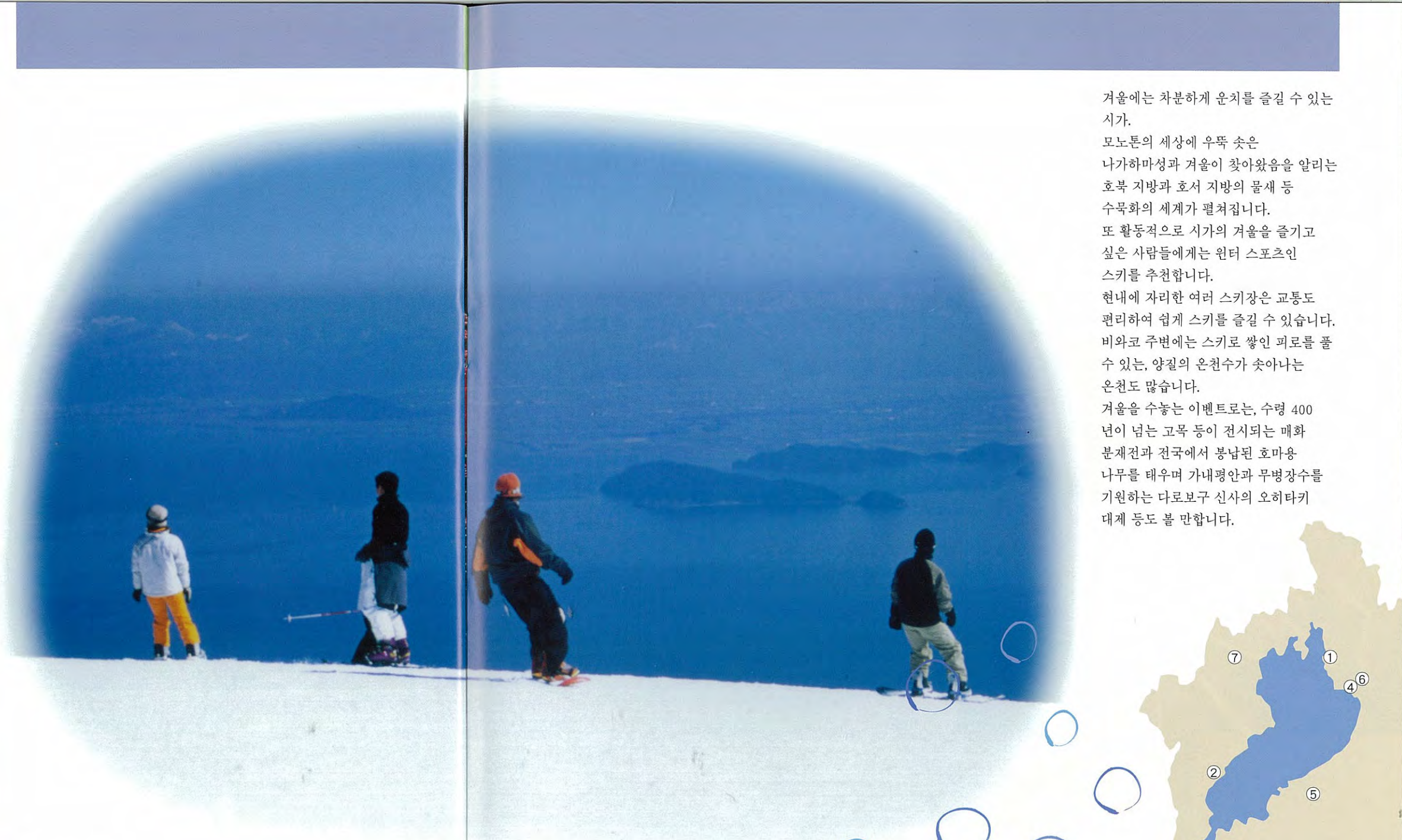


① 호북 지방의 물새들

# 겨울

호북(湖北) 지방과 호서(湖西) 지방으로 물새들이 내려앉으면 비와코에도 겨울이 찾아온다.

따끈따끈한 오리전골을 먹고 온천에 들어가면 몸과 마음이 훈훈. 은빛 세계의 스키장과 분재 속에 분홍빛 꽃이 가꾸어진 매화 분재전 등 봄을 기다리는 한적한 호수 고장.



② 비와코 밸리



③ 오고토 온천



④ 나가하마 매화 분재전

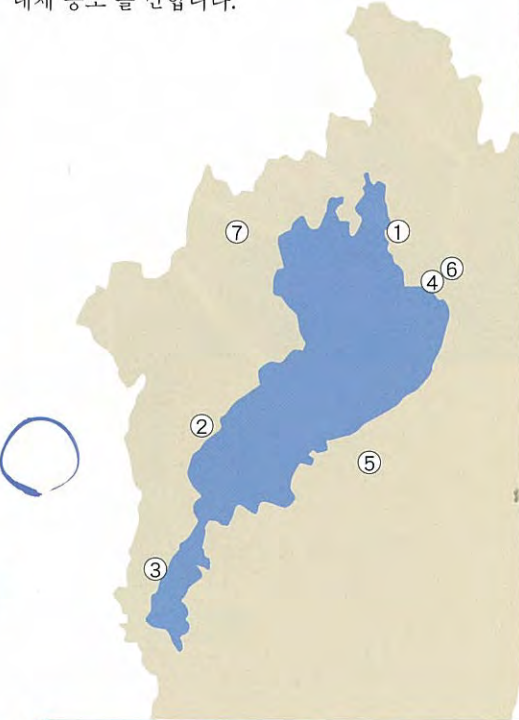


⑤ 다로바구 오히타키 대제



⑥ 나가하마성

겨울에는 차분하게 운치를 즐길 수 있는 시가.  
 모노톤의 세상에 우뚝 솟은 나가하마성과 겨울이 찾아왔음을 알리는 호북 지방과 호서 지방의 물새 등 수목화의 세계가 펼쳐집니다.  
 또 활동적으로 시가의 겨울을 즐기고 싶은 사람들에게는 윈터 스포츠인 스키를 추천합니다.  
 현내에 자리한 여러 스키장은 교통도 편리하여 쉽게 스키를 즐길 수 있습니다. 비와코 주변에는 스키로 쌓인 피로를 풀 수 있는, 양질의 온천수가 솟아나는 온천도 많습니다.  
 겨울을 수놓는 이벤트로는, 수령 400년이 넘는 고목 등이 전시되는 매화 분재전과 전국에서 봉납된 호마용 나무를 태우며 가내평안과 무병장수를 기원하는 다로바구 신사의 오히타키 대제 등도 볼 만합니다.

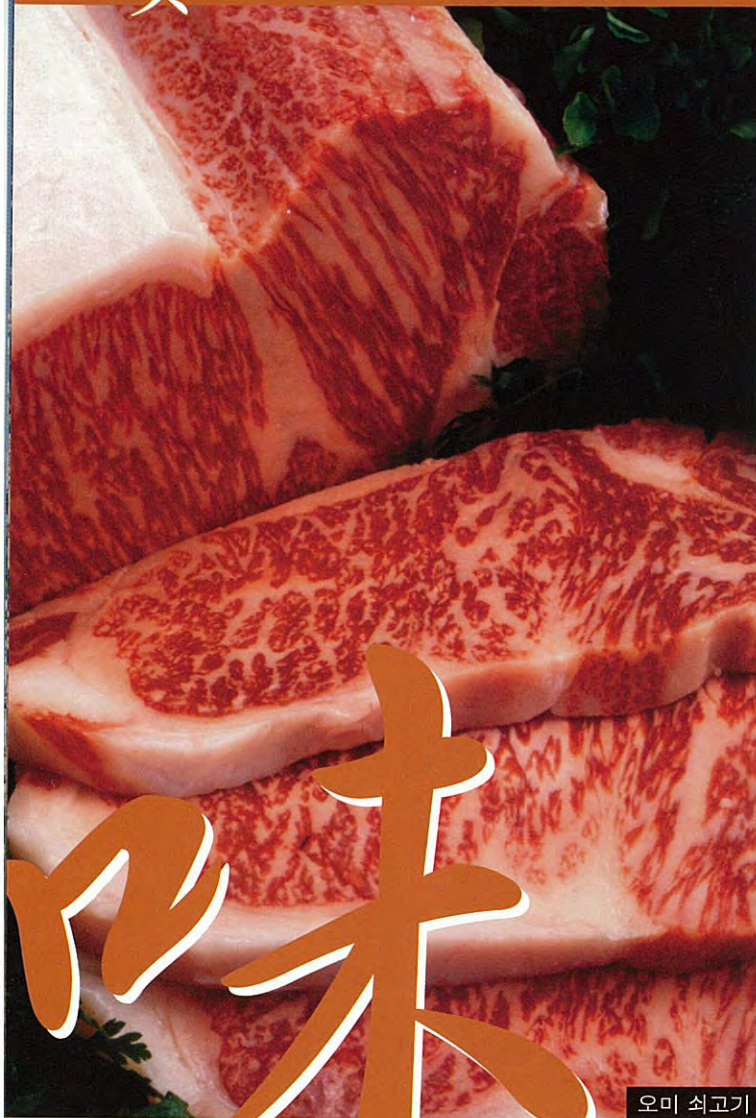


### 스키장 안내

- 시가현의 대표적인 스키장
- 비와코 밸리 스키장
  - 피스테 자존 이부키
  - 아카고야마 스키장
  - 요고코겐 리조트 YAP
  - 구쓰키 스키장
  - 하코다테야마 스키장
  - 마키노 스키장
  - 구니자카이 스키장 등



⑦ 마키노 스키장



오미 쇠고기

# 맛

지역에서 생산된 재료를 사용한 호수 고장의 요리를 마음껏 즐겨 보자.

자연이 아름다운 시가는 비와코 호수에서 잡히는 생선과 오미 쇠고기, 오리, 메밀국수 등 신선한 재료가 가득. 다양한 재료와 맛을 즐길 수 있는 호수 고장의 요리를 만끽해 보자.



오미 쇠고기 스키야키



호수생선 요리



오리전골

시가현을 대표하는 맛이라고 하면 붕어초밥이 으뜸. 일본에서 가장 오래된 초밥인 붕어초밥은 붕어를 최상의 오미 쌀로 발효시켜서 그 맛이 독특한 호수 고장의 전통 음식의 하나로 전국적으로도 유명합니다.

그 밖에도, 비와코 호수에서 잡히는 담수 어패류도 풍부하므로 빠뜨릴 수 없습니다. 호수에서 잡힌 생선은 조림 등으로 가공되어 선물로도 최적입니다. 육고기로는, 일본 쇠고기 3대 브랜드(마쓰자카,



알배기 은어 절임

고베, 오미)의 하나로 꼽히는 오미 쇠고기는 에도시대 때 농경용으로 들은 다지마 소가 그 뿌리이며, 육질이 부드러워 스테이크는 물론 샤부샤부, 스키야키 등으로도 맛있게 드실 수 있습니다.

어느 계절이나 맛있는 요리를 즐길 수 있는 시가에서 특히 겨울을 대표하는 음식으로는 호북(湖北) 지방의 여관에서 제공되는 오리 요리를 추천합니다. 토종 오리를 사용한 오리 스키야키는 일품입니다. 자연의 선물을 마음껏 즐길 수 있는 시가는 맛의 보고입니다.



바지락 조림



토속주



붕어초밥

### 선물 안내

시가현의 대표적인 선물

- 다카시마 부채살 ● 시가라키야키 도자기
- 일본 양초 ● 도치 떡 ● 이부키 메밀국수
- 후유 감 ● 토속주 ● 붕어초밥 ● 생선조림
- 붉은 곤약 ● 유리 공예품 ● 히노 야채절임
- 오미 쇠고기 ● 룬페이 붓 등



시가관광물산 정보센터





# 시설 안내

## 스키장

지구	스키장 이름	리프트 수	켈렌데 수
호남(湖南) 지방	비와코 벨리 스키장	7	9
호북(湖北) 지방	베르그 요고 스키장	4	5
호북(湖北) 지방	요고코겐 리조트 YAP	4	5
호북(湖北) 지방	아카고야마 스키장	1	1
호북(湖北) 지방	피스테 자폰 이부키(이부키야마 스키장)	4	5
호북(湖北) 지방	오쿠이부키 스키장	7	11
호서(湖西) 지방	구니자카이 스키장	5	4
호서(湖西) 지방	마키노 스키장	2	5
호서(湖西) 지방	하코다테야마 스키장	14	5
호서(湖西) 지방	구쓰키 스키장	3	4

## 온천 · 입욕시설

지구	온천 이름
호남(湖南) 지방	히라토피아온천, 오고토온천, 비와코온천
호남(湖南) 지방	고난이시야마온천, 난고온천, 뉴비와코 건강 서머랜드
호남(湖南) 지방	주니보온천 유라라, 가모시카온천, 앓폰폰노유
호남(湖南) 지방	가후카노유, 시오노온천, 미야노온천
호남(湖南) 지방	시가라키온천 다라오노유, 오가와테이
호동(湖東) 지방	센노마쓰바라운천, 오미온천, 미야가하마노유, 가모우노노유
호북(湖北) 지방	나가하마타이코온천, 조이 이부키
호북(湖北) 지방	스가타니온천, 오노에온천, 기타오미노유
호북(湖北) 지방	고코안, 시즈가타케 고묘세키노유, 오쿠비와코 천연석 온천, 체험교류시설 란타노야카타
호서(湖西) 지방	다카라부네온천, 구쓰키온천 덴구
호서(湖西) 지방	시라타니온천, 마키노고원온천 사라사



## 골프장

지구	골프장 이름	홀	파
호남(湖南) 지방	고가 컨트리클럽	18	72
호남(湖南) 지방	세타 골프코스	54	216
호남(湖南) 지방	비와코대교 골프코스	27	103
호남(湖南) 지방	아사미야 골프코스	18	72
호남(湖南) 지방	사가라키 국제컨트리클럽	18	72
호남(湖南) 지방	시가코난 컨트리클럽	18	72
호동(湖東) 지방	류오 골프클럽	18	72



## 호텔 · 여관

지구	시설 이름	객실 수	수용인원
호남(湖南) 지방	비와코호텔	171	486
호남(湖南) 지방	여관 고요	102	560
호남(湖南) 지방	아야하 레이크사이드호텔	29	180
호남(湖南) 지방	오쓰 프린스호텔	540	1140
호남(湖南) 지방	호텔 블루레이크 오쓰	95	130
호남(湖南) 지방	여관 쓰키노야산장	16	70
호남(湖南) 지방	비와코 하나카이도	43	173
호남(湖南) 지방	단토칸 기쿠노야	30	180
호남(湖南) 지방	유모토칸	75	400
호남(湖南) 지방	사토유무카시바나시 유잔소	115	603
호남(湖南) 지방	비와코 그랜드호텔 교오미	198	1150
호남(湖南) 지방	로열오코호텔 스파&가든즈	169	354
호남(湖南) 지방	호텔 라포레 비와코	273	893
호남(湖南) 지방	시오노 온천	9	40
호동(湖東) 지방	히코네 프린스호텔	102	240
호북(湖北) 지방	나가하마 로열호텔	366	1067

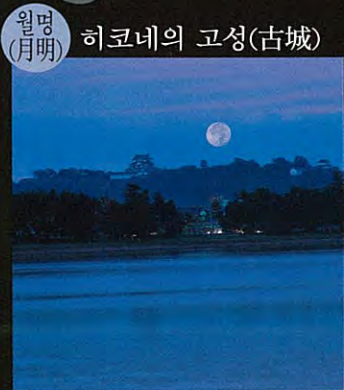
세계문화유산

세계문화유산이자 천태종의 총본산. 나라시대 말기, 사이초(最澄)가 개산한, 동탑, 서탑, 요카와의 3개 사역으로 이루어진 사찰.

국보 히코네성

국보 4성의 하나로 꼽히는 이이(井伊)가 35만석의 유명한 성입니다. 국보인 천수각과 중요문화재인 성루가 볼거리.

# 비와코 호수 8경



# 교통망

두 개의 국제공항이 인근에 자리해 있는 시가현은 교통도 편리. 교토·오사카·고베와 나고야에서도 가까워 높은 편리성을 자랑합니다. 또 신칸센을 이용하면 도쿄까지도 쉽게 이동할 수 있습니다.



- 자동차**  
간사이국제공항→(한신고속도로)→오사카 시내 관광→(메이신고속도로)→교토 시내 관광→시가현【오쓰】→(메이신고속도로·킨키자동차도로·함와자동차도로)→간사이국제공항
- 철도**  
간사이국제공항→(JR 특급 하루카)→교토 시내 관광→(JR 비와코선)→시가현【오쓰】→(JR 특급 하루카·JR 비와코선)→간사이국제공항



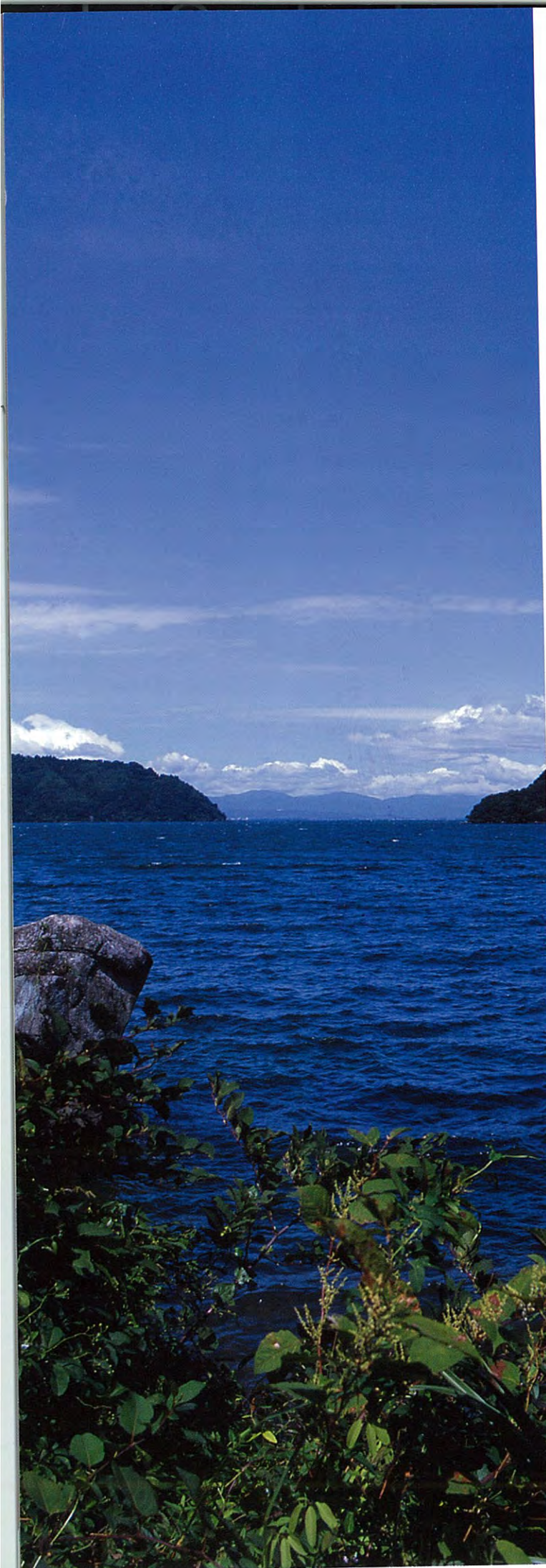
- 자동차**  
간사이국제공항→(한신고속도로)→오사카 시내 관광→(메이신고속도로)→교토 시내 관광→시가현【오쓰·히코네·나가하마】→(메이신고속도로)→주부국제공항, 또는 시가현【오쓰·고난·고가】→(신메이신고속도로)→주부국제공항
- 철도**  
간사이국제공항→(JR 특급 하루카)→교토 시내 관광→(JR 비와코선)→시가현【오쓰·히코네·나가하마】→(신칸센)→나고야→주부국제공항



- 자동차**  
간사이국제공항→(한신고속도로)→오사카 시내 관광→(메이신고속도로)→교토 시내 관광→시가현【오쓰·히코네·나가하마】관광→마이바라(신칸센)→도쿄 관광→나리타공항
- 철도**  
간사이국제공항→(JR 특급 하루카)→오사카 시내 관광→(JR 비와코선)→시가현【오쓰·히코네·나가하마】관광→마이바라(신칸센)→도쿄 관광→나리타공항

도시 이름	철도 이용 시	고속도로 이용 시
교토	10분	3.3km
오사카	39분	40.3km
나고야	47분(신칸센 이용 시)	136.9km (신메이신고속도로 이용 시) 1시간 43분
도쿄	2시간 30분(신칸센 이용 시)	474.3km
가나자와	2시간 13분(특급 이용 시)	214.7km

간사이국제공항	1시간 25분
주부국제공항	1시간 45분



일본의 사계절이 있고  
일본의 최대 호수가 있는

## 시가 여행



### 관광안내소

사단법인 비와코 비지터스 뷰로

TEL. +81-77-511-1535 FAX. +81-77-526-4393

시가현 관광진흥과

TEL. +81-77-528-3741 FAX. +81-77-528-4870

시가 관광물산정보센터

TEL. +81-77-521-4288 FAX. +81-77-521-4288

시가현 도쿄관광물산 정보센터

TEL. +81-3-5220-0231 FAX. +81-3-3211-4689

시가현 나고야관광물산 정보센터

TEL. +81-52-261-4255 FAX. +81-52-263-7313

<http://info.biwako-visitors.jp/biwakonotabi/korean/>