

# ノハママツ HAMAMATSU JAPAN ジヤパン

浜松・浜名湖  
観光ガイド

浜松に日本の彩を見にゆこう。

浜松市観光・シティプロモーション課  
(公財)浜松観光コンベンションビューロー

浜松観光インフォメーションセンター  
(JR浜松駅構内)

営業時間:9:00~19:00(年中無休)  
TEL.053-452-1634

※英語対応可

2015.4 00,000



浜松・浜名湖  
観光情報サイト  
<http://hamamatsu-daisuki.net/>

浜松だいすき  検索

東京、大阪、真ん中に浜松。



大阪

京都

浜松

富士山

東京





# IRODORI

晴れ渡った空の下に広がる紺碧の湖は、沈む太陽とともに緋色から茜へ、  
そして暮れの紫から群青へと、彩り豊かなグラデーションを見せてくれます。  
名刹に見る庭園の若草色と本堂の茶色、仏像の金色が織りなすコントラスト。  
萌える青葉から、うっそうと繁る深い緑を経て、鮮やかな錦秋の色へと移ろう山里の風景。  
じゅっと焼けるえんじ色のうなぎから立ちのぼる白い煙の香ばしい薫り。  
ここ浜松で、あなたはどんな色を心に刻むのでしょうか。  
ちりばめられた日本の彩を見に行こう、浜松へ。

## CONTENTS

海の湖 [風景画廊]	04
夢の跡 [歴史探訪]	06
創造の都 [産業観光]	08
遊楽の畔 [レジャー]	10
静謐の詩 [名刹・名園]	12
美食の庫 [味覚]	14
寛ぎの湯 [温泉]	16
山里の趣 [山間地]	17
壮麗の季 [まつり]	18
地図・交通アクセス	18

ようこそ、彩り豊かな浜松へ。

# 海の湖

UMI NO MIZUUMI

～浜名湖からはじまる新たな物語～

海と湖がつながったとき、  
豊かな恵みが生まれ、ものづくりがはじまった。  
たおやかにダイナミックに日々移ろい、  
いきている浜名湖。  
ここから生み出す力を得て、  
私たちは新たな物語を編んでいく。

## 浜松が誇る浜名湖と遠州灘の風景画廊



### 弁天島海浜公園

温泉街の目の前に広がるレジャースポット。潮干狩、海水浴や釣りを楽しめます。夕暮れのシンボルタワーは必見。

☎053-592-0757 (舞阪町観光協会)



### 大草山展望台

浜名湖の大パノラマが楽しめます。毎時00分にはカリヨンの音色が鳴り響きます。展望台へのアクセスはロープウェイがおすすめ。

☎053-487-0152



### 浜名湖ガーデンパーク

緑豊かな都市公園で、四季折々の植物を楽しめます。浜名湖を一望する展望台など見どころがいっぱいです。

☎053-488-1500



### 中田島砂丘

日本三大砂丘の一つとも言われます。風紋のアートは必見です。春から夏にかけてアカウミガメが産卵に訪れます。

☎053-441-6211 (浜松まつり会館)

奥浜名湖展望公園からの眺望

## 遠江八景



館山寺温泉



潮見峠



佐久米



みおつくの碑



弁天島海浜公園



今切口



瀬戸



大福寺

### 1 館山秋月

たてやまのしゅうげつ

館山寺温泉の一角、湖岸から望む館山の秋の月は、内浦の湖面に映え、また松の影にかかり詩情豊かです。

☎053-487-0152 (館山寺温泉観光協会)

### 2 潮見晴嵐

しおみのせいらん

潮見坂上や高師山にかけて遠州灘から吹き付ける風は、潮見特有の風情であり、晴れた日の霞は文学的感情があります。

☎053-592-0757 (舞阪町観光協会)

### 3 寸座落雁

すんざのらくがん

雁は昔から浜名湖に飛来していました。独特の形を編成した鳥の群れが湖面に降りよとする景観は寸座の独壇場です。

☎053-524-1124 (三ヶ日町観光協会)

### 4 細江帰帆

ほそえのきはん

細江湖(引佐細江)の持つ情感は今も昔も変わりません。帆に風を受けて帰る船の影には文人の意欲をそそられます。

☎053-524-1124 (三ヶ日町観光協会)

### 5 弁天夕照

べんてんのせきしやう

海水浴場や保養地として人気の島から見た夕日は遠州灘の雲を赤く染め、美しい風景を生み出しています。

☎053-592-0757 (舞阪町観光協会)

### 6 浜名暮雪

はまなのぼせつ

浜名湖にかかる国道橋や浜名大橋の景観は、今切の渡しに思いを馳せ、夕暮れに降る雪の情景を彷彿とさせてくれます。

☎053-592-0757 (舞阪町観光協会)

### 7 瀬戸夜雨

せとのやう

晴天の瀬戸も良いですが、雨に煙る情景は捨てがたいです。万葉の歌の世界にも瀬戸を舞台にした作品が詠まれています。

☎053-524-1124 (三ヶ日町観光協会)

### 8 五山晩鐘

ござんのばんしやう

浜名湖の北に伽藍を構える5つの寺(大福寺、摩訶耶寺、方広寺、龍潭寺、初山宝林寺)の山に鐘がこだまして響きます。

☎053-525-0278 (大福寺)

☎053-525-0027 (摩訶耶寺)

☎053-543-0003 (方広寺)

☎053-542-0480 (龍潭寺)

☎053-542-1473 (初山宝林寺)



# 夢の跡

## YUME NO ATO

青年期の家康公が徳川300年の礎を築くために奮闘した、ここ浜松の地。そもそも「浜松」という地名は家康公が名付け親でした。徳川家や江戸時代にまつわる名所旧跡をぶらり探訪しながら戦国絵巻に想いをはせるのもまた一興。ちょっと足を伸ばして気賀の関所や宿場跡を訪ねるのもよし、春は桜、秋は紅葉の色屏風が歴史を彩ります。「出世城」の異名にあやかりつつ、時代を見聞するひとときを。

### 家康公ゆかりの地と戦国の歴史探訪



#### 1 浜松城

青壮年期の家康公が過ごしたことや、在城中に幕府の要職についた者も多く、別名出世城と言われています。  
☎053-453-3872

#### 2 五社神社・諏訪神社

五社神社は三男・秀忠が誕生した際、産土神(うぶすながみ)として浜松城内から移されました。  
☎053-452-3001

#### 3 二俣城跡

徳川・武田両軍の攻防の際に要所となった城です。家康公が長男・信康を切腹させた場としても知られます。  
☎053-925-5845 (天竜観光協会)

#### 4 清瀧寺信康廟

悲劇の最期を遂げた家康公の嫡男、岡崎三郎(松平)信康を供養するために建立された清瀧寺。  
☎053-925-3748

#### 5 高根城

後醍醐天皇の孫・親王を守るために築かれた山城。現在では井楼櫓、主殿、城門などが復元されています。  
☎053-987-0432 (水窪観光協会)

#### 6 気賀関所

江戸時代、気賀の街は姫街道の宿に定められ、1601(慶長6)年家康公により関所が創設されたといわれます。  
☎053-523-2855

#### 7 舞坂宿協本陣

舞坂宿は江戸から数えて30番目の宿場で、今切渡しの渡船場でした。旧東海道では唯一の協本陣の遺構です。  
☎053-596-3715



#### 8 家康像

浜松城公園内にある家康公の像は、兜印の歯染を手に現在も浜松を見守っているかのような雰囲気です。  
☎053-453-3872 (浜松城天守閣)

#### 9 浜松城 天守門

浜松城公園に復元された天守門。木造平屋建てで、天守の周りを囲う石垣の一角にあります。  
☎053-453-3872 (浜松城天守閣)



### 家康公ゆかりの食



#### 小豆餅 あずきもち

もちこしと黒糖の生地に、炊き上げた粒餡を包みました。その名は、家康公にまつわるエピソードから付けられ、説明文も付いています。  
☎053-435-3365 (南あおい)



#### 出世城御膳 しゅっせじょうごぜん

家康公の好物とされる「鯛の天婦羅」や「濱納豆」、「茄子」などを使用した、歴史ロマンあふれる贅沢な昼膳です。  
☎053-985-0111 (ホテルコンコルド浜松)



#### しかみロール

(徳川美術館認定商品)

徳川家康公「しかみ像」を焼き印したオリジナルロールケーキです。しっとりふわふわの生地とクリームに、「小豆餅と銭取」にちなんだお餅と小豆のアンサンブルが楽しめます。  
☎053-441-0851 (浜松卸商センター青年部)



#### 大福寺納豆 だいくじなっとう

家康公が好んで食べた日本元祖の浜納豆。その後、徳川家歴代将軍に献上された珍味です。  
☎053-525-0278 (大福寺)

# 創造の都

## MONO-DUKURI

浜松は「ものづくりの街」。

旺盛なチャレンジ精神と起業意識の高い風土によって、オートバイ・楽器・繊維といった三大産業を中心に発展してきました。

このような活発な産業の起源は江戸時代にさかのぼり

以後、織物・製材・木材加工産業が地域の基盤を作り上げたのです。

こうした産業技術を紹介する産業観光施設が年々充実してきました。

楽しみながら学び、体験して、ものづくりの街を実感してみませんか。



世界トップレベルの企業を輩出した  
「ものづくりの街」浜松を楽しみながら学ぶ



### 1 スズキ歴史館 (SUZUKI Plaza)

お客様の立場に立った“ものづくり”に情熱を注いだスズキの創業以来の多くの製品と、現在のクルマづくりの様子が展示されています。

☎053-440-2020

●見学時間/9時～16時30分(予約制)

### 2 本田宗一郎ものづくり伝承館

旧天竜市出身で本田技研工業(株)の創業者でもある本田宗一郎氏の「人となり」や「ものづくり精神」を紹介する施設。本田氏が開発したエンジンやバイクなどが展示されています。

☎053-447-4664

●見学時間/10時～16時30分 ●休館日/月・火曜日(祝日の場合は開館、翌水曜日休館)

### 3 本田技研工業(株) 浜松製作所

ものづくりの拠点として歩み続ける浜松製作所では、製造過程の見学やオリジナルグッズの購入ができます。

☎053-439-2011 ●見学時間/9時～11時、13時30分～16時30分(予約制)

### 4 静岡大学高柳記念未来技術創造館

テレビジョンの父、高柳健次郎氏が歩んだ道を概略でたどることができる記念館。貴重な写真や展示品を見ることができます。

☎053-478-1402

●見学時間/10時～16時

### 5 うなぎパイファクトリー

うなぎパイの生産工程が見学できます。また、春華堂の銘菓をいただけるカフェや売店も併設されています。

☎053-482-1765 ●見学時間/10時～18時(最終受付16時30分)

### 6 天竜二俣駅 転車台と扇形車庫

国の登録有形文化財の「転車台」と「扇形車庫」。昭和15年に完成後、蒸気機関車の向きを変えるために使用され、現在も現役稼働中。

☎053-925-2276 ●見学時間/金・土・日・月・祝(10時50分～、13時50分～)、火・水・木(13時50分～)

**ご注意** 各企業施設への見学を希望される場合は、一部を除き事前に予約が必要となります。日程等、必ず確認の上お出かけください。

## ユニーク テーマ館

航空機、楽器、ジオラマ…マニア必見!  
浜松ならではのテーマ館を訪ねてください。



### エアパーク

「見て、体験して、楽しむ」をテーマにした航空自衛隊の広報館です。

☎053-472-1121



### 浜松市楽器博物館

日本唯一の公立楽器博物館で、世界の楽器約1,300点を常設展示。

☎053-451-1128



### 浜松ジオラマファクトリー

昭和の情景、怪獣やアニメなど幅広いジャンルのジオラマが展示されています。

☎053-489-3725



# 遊楽の畔

## LAKESIDE LEISURE

日照時間の長さが全国屈指の街「浜松」。  
晴れ渡る空の下で、波しぶきを浴びながらマリッジジャーに歓声をあげる。  
潮干狩りや伝統漁法「たきや漁」で採れた新鮮な海の幸をその場でいただくのも最高。  
他にもフルーツパークやみかん狩りなど、楽しくて美味しいアクティビティが浜松にはいっぱい。  
豊かな自然を色々と楽しめるのも浜松ならではの楽しみ方です。

### 浜松・浜名湖をたっぷり満喫する一日



#### 1 はままつらわーパーク

一年通して楽しめる花のテーマパーク。春には1,300本の桜と60万球のチューリップが織りなす世界一の「桜とチューリップの庭園」が楽しめます。夜桜のライトアップも催されます。  
☎053-487-0511

#### 3 マリンレジャー

湖面が広く、波が穏やかな浜名湖。ウエイクボードやウインドサーフィン、クルージングなどができます。  
☎053-452-1634  
(浜松市観光インフォメーションセンター)

#### 5 たきや漁

エビやカニ、タイなどをモリで突いて獲る、浜名湖の伝統漁法。獲れたてを調理して味わえます。(要予約)  
☎053-592-2260(たきや組合遊船部)

#### 7 みかん狩り

糖度と酸味のバランスが良くて人気の三ヶ日みかんと、とびあみかん。10～12月にみかん狩りができます。  
☎053-526-2253(三ヶ日町みかん狩り組合)  
☎053-486-1482(戸倉園)  
☎053-522-1190(美晴園)  
☎053-428-5211  
(はままつフルーツパークときのすみか)

#### 9 はまなこ湖上遊覧

浜名湖SAから乗船できます。内浦湾や館山寺温泉街、大草山、細江湖などを巡る約20分のコースです。  
☎053-487-0152(かんざんじ温泉観光協会)

#### 2 はままつフルーツパークときのすみか

160種の果樹を栽培。四季を通じて様々な果物の収穫体験を楽しむことができます。  
☎053-428-5211

#### 4 サイクリング

浜名湖外周のサイクリングロードでは、爽快な湖畔ツーリングが楽しめます。レンタル自転車の貸出も有。  
☎053-596-4187(弁天島海浜公園ターミナル)  
☎053-592-1525(渚園ターミナル)  
☎053-487-0152(館山寺ターミナル)  
☎053-523-3336(気賀駅ターミナル)  
☎053-525-0102(三ヶ日駅ターミナル)

#### 6 潮干狩り

浜名湖では春から夏にかけて潮干狩りが楽しめます。毎年、多くの家族連れなどでにぎわいます。  
☎053-592-0933(弁天島遊船組合)  
☎053-592-1063(浜名漁協雄踏支所)  
☎053-489-2637(村柳海水浴場)

#### 8 浜名湖遊覧船

浜名湖の美しい景観をゆっくり船上から満喫できます。船内は自転車の持込みも可能です。  
☎053-487-0228



# 静謐の詩

## SEIHITSU NO UTA

日本の東西の中心にあり、歴史上要衝として文化の交差点でもあった「奥浜名」。  
湖北五山と称される5つの寺院を巡り、悠久の歴史に想いを馳せる。  
緑深い山の空気を深呼吸し、静寂に耳を澄ませば、  
そこには平安の昔から変わらぬ鳥や虫の声が。  
祀られている荘厳な仏像や観音像を拝観すると心まで洗われるようです。  
国指定の重要文化財を巡る悠久の時代旅行はいかがでしょうか。

龍潭寺の鶯張りの廊下 (伝左甚五郎作)

「遠州の奥座敷」奥浜名湖の名刹と  
由緒ある寺社の名園を訪ねる

## 浜名湖 湖北五山

奥浜名湖の歴史を伝える  
5つの寺を総称した呼び名で、  
遠江八景・五山晚鐘に選定された  
由緒ある古刹の旅を。



**1 初山宝林寺** しよさんほうりんじ  
貴重な中国様式の建物。仏殿、方丈は国の重要文化財です。“金運成就の石”もあります。  
☎053-542-1473

**3 龍潭寺** りゅうたんじ  
小堀遠州作国指定名勝庭園、左甚五郎作の龍の彫刻など、数々の文化財を有します。  
☎053-542-0480

**5 大福寺** だいふくじ  
仁王門、裏山の斜面を利用した廻遊式の庭園、半蔵桜は必見。名物に大福寺納豆がある。  
☎053-525-0278

**2 方広寺・奥山半僧坊** ほうこうじ・おくやまはんそうぼう  
東海屈指の名刹。境内に広く安置される五百羅漢、重要文化財の七尊菩薩堂など必見です。  
☎053-543-0003

**4 摩訶耶寺** まかやじ  
鎌倉時代の庭園は必見。国指定重要文化財の木造不動明王像、千手観音像の寺宝が安置されています。  
☎053-525-0027

摩訶耶寺・国指定重要文化財の木造不動明王像



**山住神社** やまぢみじんじや  
三方ヶ原の戦いで敗れた家康公を、山犬が吠え、追っ手から助けたという伝説があります。境内には、県の天然記念物の巨大杉があります。  
☎053-987-1179



和の情緒を  
味わう

湖北五山のほかに  
北遠や市街地で侘び寂びを  
味わうことができる施設があります。  
是非訪ねてみてください。



**長楽寺** ちやうらくじ  
平安時代初期に弘法大師によって開かれたといわれ、ドウダンツツジが植え込まれた庭は遠州三名園になっています。  
☎053-522-0478



**浜松市茶室 松韻亭** しょういんてい  
浜松城公園の一角にある本格的な茶室です。グループや団体などによるお茶会にも気軽に利用いただけます。  
☎053-473-4310



**実相寺庭園** じっそうじていえん  
嘉慶元(1387)年に開創されたといわれ、枯山水庭園は県の指定名勝となっています。趣き深く、心癒される庭園です。  
☎053-969-0311

**姫街道 椿の原生林** ひめかいどう つばきのげんせいりん  
姫街道・本坂峠の東側にあり、全長約百数十メートル。2～3月には美しい椿の花が、石畳の歩道を赤く彩ります。  
☎053-524-1124 (三ヶ日町観光協会)

# 美食の庫

## OISHII MONO

浜松といえば脂の乗ったうなぎ?それとも日本一の餃子?  
名店ごとに異なる味に舌鼓を打てば、美味しさに驚きと発見が。  
他にも牡蠣や河豚、はも、鯉にしらすなど  
名産の魚介類を挙げればキリが無いほどの豊富さ。  
一日二日じゃとても食べ尽くせませんね。

浜松・浜名湖  
おいしいもの食べ歩き



### 1 うなぎ

浜名湖産うなぎはブランドとして広く知られています。養殖場直営の白焼き専門店もあちこちに見られます。  
☎053-592-0123 (浜名湖養魚漁業協同組合)

### 2 浜松餃子

餃子の消費量全国一を宇都宮市と争う浜松。茹でたモヤシを添える店が多いのが特徴です。  
☎053-465-5373 (浜松餃子学会)

### 3 遠州灘天然とらふぐ

遠州灘沖は天然とらふぐの全国屈指の漁場となっています。  
☎053-487-1116 (遠州灘ふぐ調理用加工協同組合)

### 4 はも

関西で高級魚として珍重され、最近では遠州灘で水揚げされ、地元でもその味を楽しめるようになりました。  
☎053-487-0152 (館山寺温泉観光協会)

### 5 牡蠣カバ井

冬の浜名湖を代表する牡蠣を中心に浜名湖周辺で捕れた素材をふんだんに使った自慢の逸品です。  
☎053-487-0152 (館山寺温泉観光協会)

### 6 あさり

汽水湖の浜名湖で育ったアサリは、甘みと旨みのある柔らかい身が殻いっぱい詰まっています。  
☎053-592-2911 (浜名漁業協同組合)

### 7 もちがつお

モチモチとした食感が特徴です。日持ちがせず遠方への出荷が難しく、ほとんどが地元での消費です。

### 8 しらす

遠州灘のシラスは透明度が高いため見た目も美しく、その味と質も全国のトップクラスです。  
☎053-592-2911 (浜名漁業協同組合)



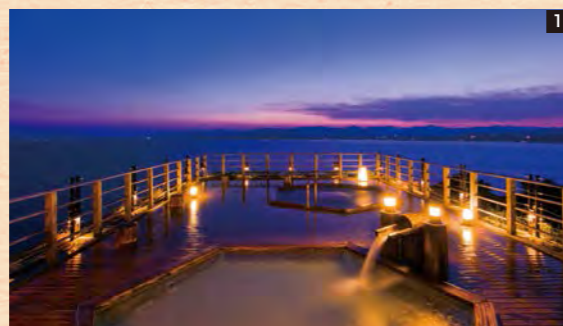
# 寛ぎの湯

浜名湖を囲む三つの温泉地は  
どれも風光明媚で個性豊か



ONSEN-KUTSUROGI

かんざんじ温泉



## 1 かんざんじ温泉

昭和33年の開湯以来、たくさんの観光客が訪れる浜名湖観光圏最大の温泉地。効能は神経痛、筋肉痛、関節痛、五十肩、冷え性など様々。周辺には遊園地や動物園、ロープウェイ、フラワーパークなど施設が充実。

## 2 三ヶ日温泉

奥浜名湖の猪鼻湖畔に位置する三ヶ日温泉はアルカリ度が高い「美人の湯」として知られています。周辺には歴史のある寺社仏閣が点在するほか、みかん狩りやマリンスポーツなどを楽しむにも最適な温泉地です。

## 3 弁天島温泉

JR弁天島駅を下車すると目の前に広がる弁天島温泉。浜名湖と海との境界付近に立つ鳥居型のシンボルタワーが温泉の象徴。塩化物泉で神経痛や筋肉痛、冷え性などに効能があるといわれています。

## 4 中心市街地

中心市街地には、大規模なシティホテルがあり、観光はもちろん、コンベンションなどにも大変便利です。

◎浜松市内の宿泊施設についてのお問合せは…

浜松ホテル旅館協同組合	TEL.053-452-2296
箱山寺温泉旅館組合	TEL.053-487-0152
弁天島温泉旅館組合	TEL.053-592-0757

# 山里の趣

YAMAZATO-OMOMUKI



## 1 瀬尻の段々茶園

静岡県棚田十選に指定された「瀬尻の段々茶園」。今の時代にも残る、どこまでも続く石積は先人の苦勞の賜物です。  
☎053-969-0311

## 2 白倉峽

小さな滝を囲む四季折々の景色を楽しめます。紅葉の時期(毎年11月中旬～下旬)にはもみじまつりが開催されます。  
☎053-969-0311



## 3 大栗安の棚田

おめぐりやすのたなだ  
棚田百選に選ばれた美しい石積みの棚田枚数は500枚近く。四季折々の日本の原風景が楽しめます。  
☎053-925-5845(天竜観光協会)

## 4 龍王権現

りゅうおうごんげん  
絶壁に囲まれた高さ15mの龍王権現の滝。龍が現れて雨を降らしたという「八大龍王」の雨乞いの伝説が残る滝です。  
☎053-965-1651(浜松市佐久間観光協会)



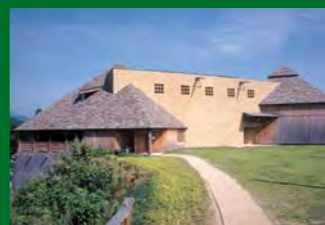
## 5 秋葉山本宮秋葉神社

あきはさんほんぐう あきはじんじや  
古くから火防(ひふせ)の神として広く信仰を集め、黄金の鳥居が立つ境内からの展望は格別です。  
☎053-985-0111



## 浜松市秋野不矩美術館

はままつあきのふくびじゆつかん  
天竜出身の日本画家、故秋野不矩画伯の作品を展示しています。美術館の建物は自然素材がふんだんに使われており、一見の価値があります。  
☎053-922-0315



## 佐久間電力館

佐久間ダムに関する体験型テーマ館。建設の歴史から水力発電の仕組みや役割をわかりやすく紹介しています。  
☎053-965-1350

山あいの  
テーマ館

# マップ & 交通アクセス



## MATSURI

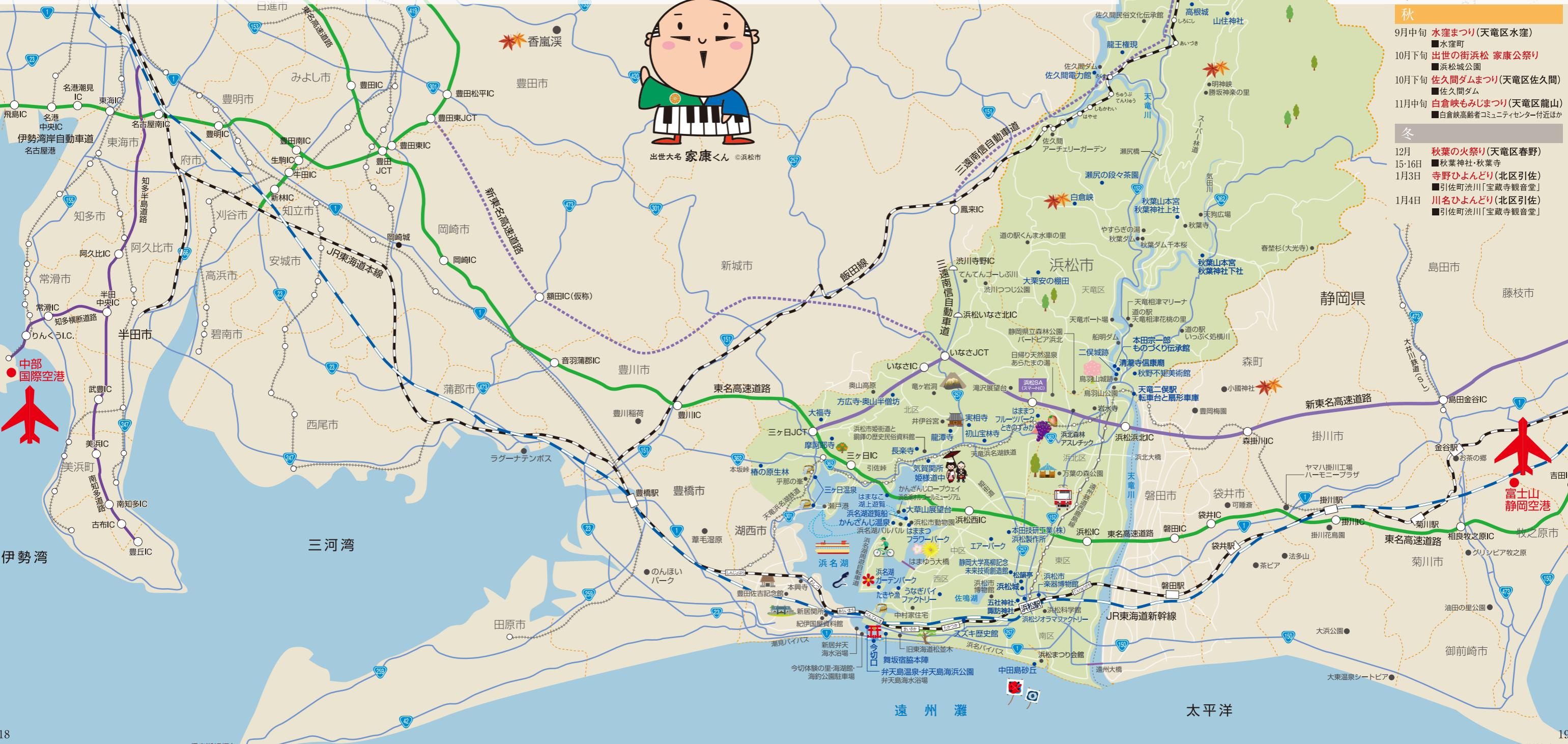
「まつり」は浜松人の誇り。  
 勇壮な祭、優美な祭、  
 浜松に来たら、まつりは必見です。

### 1 浜松まつり

初子の誕生を祝い、風を揚げる慣わしが起源の浜松まつり。毎年5月3日から5日に開催されます。昼間は、中田島風揚げ会場で市内各町による風揚げ合戦が繰り広げられます。夜には、絢爛豪華な御殿屋台の引き回しが行われます。見事な彫刻が施された御殿屋台。各町が華やかさを競うように中心街を練り歩きます。まつりの各所で繰り上げられる勇壮な激練りには、遠州人の気質を垣間見ることができます。  
 ☎053-458-0011 (浜松まつり組織委員会)

### 2 姫様道中

江戸時代、諸国の姫様が好んで通った姫様道。その往時を再現した伝統的行事「姫様道中」は、毎年4月第1土・日曜日に開催されます。駕籠に乗ったお姫様を中心に、百余名の侍、奥方、腰元、奴などを従え、気賀市街、桜が満開の都田川桜堤を古式ゆかしく練り歩き、豪華絢爛時代絵巻を繰り広げます。  
 ☎053-523-1168 (姫様道中実行委員会)



### ◆浜松四季の歳時記

- 春**
- 2月中旬 **平那の峯マンサクまつり**  
 ●三ヶ日町平那の峯
  - 2月(3日) **西浦の田楽(天竜区水窪)**  
 ●水窪町奥領家所能
  - 2月下旬~ **昇竜だけれ梅祭り(北区引佐)**  
 ●引佐町奥山公園
  - 3月下旬 **浜北植木まつり(浜北区新原)**  
 ●緑花木センター
  - 3月下旬~ **浜松城公園さくらまつり(中区城北)**  
 ●浜松城公園
  - 4月第1土・日 **姫様道中(北区細江)**  
 ●細江町
  - 5月 **浜松まつり**  
 ●中心市街地・中田島砂丘
- 夏**
- 6月第1土・日 **遠州はまきた飛竜まつり(浜北区中瀬・貴布祿)**  
 ●天竜川中瀬緑地ほか
  - 7月15日 **遠州大念仏(中区鹿谷)**  
 ●塚ヶ崖資料館
  - 7月下旬 **かんざんじ温泉花火大会(西区籠山寺)**  
 ●籠山寺
  - 8月第1日曜日 **三ヶ日花火大会(北区三ヶ日)**  
 ●猪鼻湖上
- 秋**
- 9月中旬 **水窪まつり(天竜区水窪)**  
 ●水窪町
  - 10月下旬 **出世の街浜松 家康公祭り**  
 ●浜松城公園
  - 10月下旬 **佐久間ダムまつり(天竜区佐久間)**  
 ●佐久間ダム
  - 11月中旬 **白倉峯もみじまつり(天竜区籠山)**  
 ●白倉峯高齢者コミュニティセンター付近ほか
- 冬**
- 12月 **紅葉の火祭り(天竜区春野)**  
 ●秋葉神社・秋葉寺
  - 15-16日 **寺野ひよんどり(北区引佐)**  
 ●引佐町津川「宝蔵寺観音堂」
  - 1月3日 **川名ひよんどり(北区引佐)**  
 ●引佐町津川「宝蔵寺観音堂」